



Gobierno de Reconciliación
y Unidad Nacional

El Pueblo, Presidente!



**INSTITUTO NICARAGÜENSE DE ESTUDIOS TERRITORIALES
INETER
DIRECCIÓN GENERAL DE METEOROLOGÍA
DIRECCIÓN DE CAMBIO CLIMÁTICO Y CLIMATOLOGÍA APLICADA**



Boletín de Pronóstico Oceánico - Atmosférico
Del 24 al 30 julio 2023

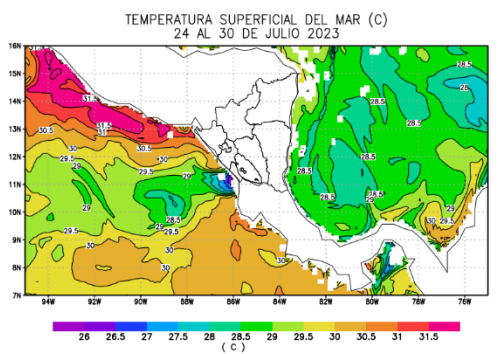


Figura 1. Temperatura superficial del mar (°C)

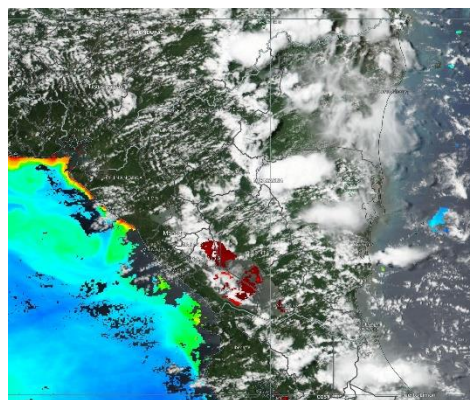
Fuente: Diseño propio, a partir de datos del

Temperatura superficial del mar

En esta semana, en los sectores costeros del Pacífico, se espera temperatura superficial de 29 °C a 31.5 °C, exceptuando las costas del departamento de Rivas, donde se observaran valores de 26 °C a 28.5 °C. En el litoral del Caribe nicaragüense, se prevé valores de temperatura de 28.5 °C a 30 °C.

Clorofila

A finales de la tercera semana de julio, se observó en el litoral del Pacífico, niveles de concentración de clorofila entre 9.72 mg/m³ y 17.01 mg/m³; en la zona costera del Caribe, se presentaron valores de 2.16 mg/m³ a 3.83 mg/m³ (Figura 2). Basado en las condiciones climáticas previstas para esta semana, es probable que los niveles de concentración de clorofila disminuyan, con valores entre 1.9 mg/m³ y 16.2 mg/m³.



Fuente: <https://worldview.earthdata.nasa.gov>

Figura 2. Clorofila



CRISTIANA, SOCIALISTA, SOLIDARIA!

INSTITUTO NICARAGUENSE DE ESTUDIOS TERRITORIALES

Dirección General de Meteorología
Dirección: Frente al Hospital Solidaridad.
Teléfono: (505) 2249-3890
Web: www.ineter.gob.ni



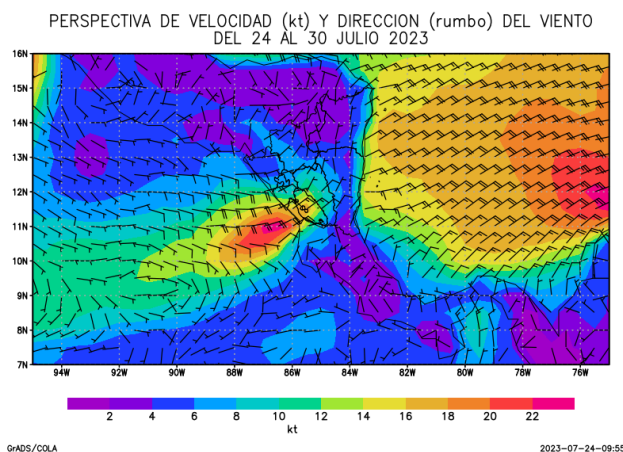
Gobierno de Reconciliación
y Unidad Nacional

El Pueblo, Presidente!



Velocidad del Viento

Esta semana, el país continuará influenciado por sistemas de bajas presiones; además, se prevé viento entre ligero y fuerte; en el sector costero del Pacífico, se esperan velocidades de 4 nudos a 14 nudos, exceptuando las costas del departamento de Rivas, donde se observarán valores de 16 nudos a 22 nudos; mientras en el litoral Caribe, valores entre 8 nudos a 18 nudos. La dirección predominante del viento para ambos litorales será noreste.



Fuente: Diseño propio, a partir de datos de ensamble del modelo GFS

Figura 3. Velocidad y dirección de Viento a 10 metros de la superficie

Acumulado de Lluvia

En el sector costero del Pacífico, se prevén acumulados de precipitación con valores de 1 mm a 75 mm; mientras en el litoral Caribe, se observarán valores entre 10 mm y 200 mm (Figura 4).

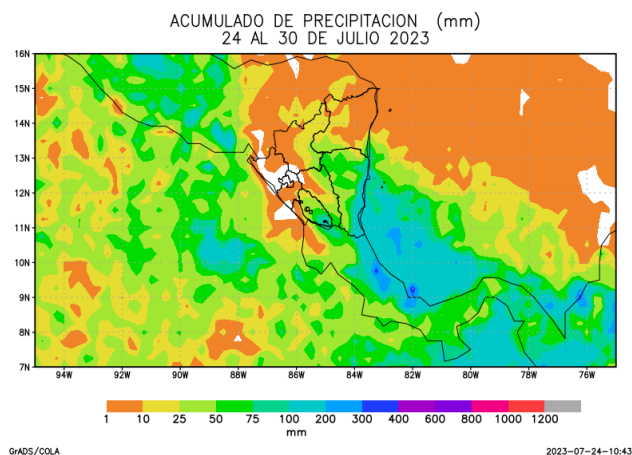


Figura 4. Acumulado de lluvia (mm)

Fuente: Diseño propio, a partir de datos de ensamble del modelo GFS



CRISTIANA, SOCIALISTA, SOLIDARIA!

INSTITUTO NICARAGUENSE DE ESTUDIOS TERRITORIALES

Dirección General de Meteorología

Dirección: Frente al Hospital Solidaridad.

Teléfono: (505) 2249-3890

Web: www.ineter.gob.ni



Gobierno de Reconciliación
y Unidad Nacional

El Pueblo, Presidente!



Altura de oleaje

En el sector costero del Pacífico, se observarán olas con altura promedio de 0.8 m a 1.6 m. En el litoral del Caribe, la altura del oleaje presentará valores entre 0.4 m y 1.4 m.

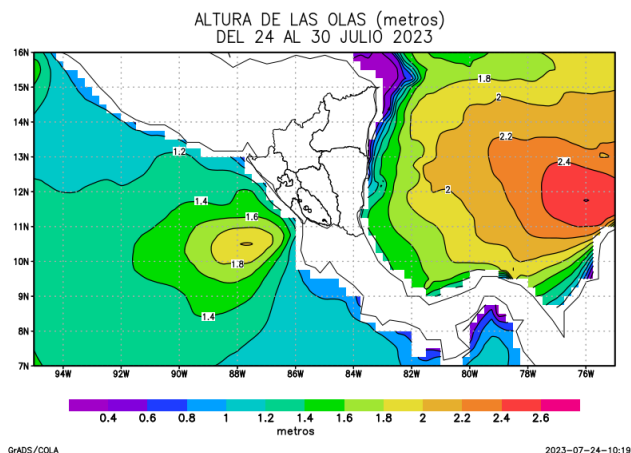


Figura 5. Altura de oleaje

Fuente: Global Forecasts

Basados en las condiciones de pronósticos para esta semana en los litorales del país, se observarán vientos entre ligeros y fuertes, con dirección predominante del noreste; acumulados de precipitación con valores menores a 200 mm, altura de olas menores a 1.6 m.

Se recomienda precaución a las embarcaciones menores y pequeñas en ambos litorales y mar adentro; debido a posible reducción de visibilidad por lluvias, y por vientos de moderados a fuertes.

En ambos litorales del país, persistirá un comportamiento más cálido de lo normal en la temperatura superficial del mar



CRISTIANA, SOCIALISTA, SOLIDARIA!

INSTITUTO NICARAGUENSE DE ESTUDIOS TERRITORIALES

Dirección General de Meteorología

Dirección: Frente al Hospital Solidaridad.

Teléfono: (505) 2249-3890

Web: www.ineter.gob.ni