



Gobierno de Reconciliación
y Unidad Nacional

El Pueblo, Presidente!



**INSTITUTO NICARAGÜENSE DE ESTUDIOS TERRITORIALES
INETER
DIRECCIÓN GENERAL DE METEOROLOGÍA
DIRECCIÓN DE CAMBIO CLIMATICO Y CLIMATOLOGÍA APLICADA**



Boletín de Pronóstico Oceánico - Atmosférico
Del 19 al 25 junio 2023

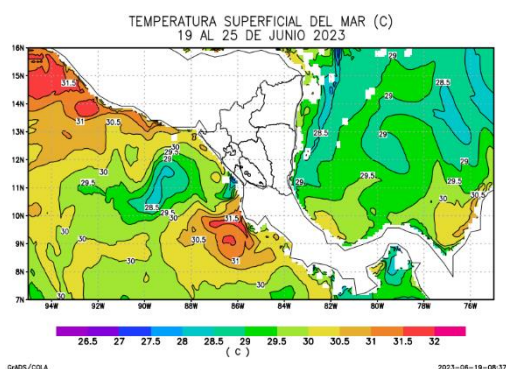


Figura 1. Temperatura superficial del mar

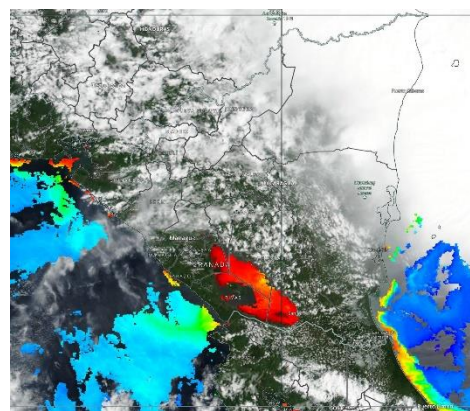
Fuente: Diseño propio, a partir de datos del modelo

Temperatura superficial del mar

En esta semana, en los sectores costeros del Pacífico, se esperan temperatura superficiales de 29.5°C a 30.5°C, exceptuando las costas del departamento de Rivas, donde se observaran valores de 27.5°C a 29°C. En el litoral Caribe nicaragüense, se prevé valores de temperatura de 28.5 °C a 30°C.

Clorofila

A finales de la segunda semana de junio, en el litoral del Pacífico, se observaron niveles de concentración de clorofila entre 12.32 mg/m³ y 18.90 mg/m³; en la zona costera del Caribe, se presentaron valores de 3.2 mg/m³ a 5.61 mg/m³ (Figura 2). Basado en las condiciones climáticas previstas para esta semana, es probable que los niveles de concentración de clorofila disminuyan, con valores entre 2.3 mg/m³ y 15.2 mg/m³.



Fuente: <https://worldview.earthdata.nasa.gov>

Fuente: Diseño propio, a partir de datos del modelo RTOFS Global



CRISTIANA, SOCIALISTA, SOLIDARIA!

INSTITUTO NICARAGUENSE DE ESTUDIOS TERRITORIALES

Dirección General de Meteorología

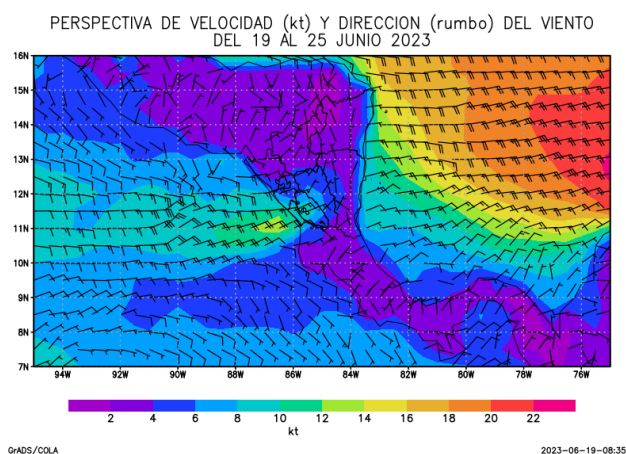
Dirección: Frente al Hospital Solidaridad.

Teléfono: (505) 2249-3890

Web: www.ineter.gob.ni

Velocidad del Viento

Esta semana, el país continuará influenciado por sistemas de bajas presiones; además se espera el ingreso de dos ondas tropicales (número 6 y 7), estos sistemas generaran vientos desde débiles a ocasionalmente fuertes; en el sector costero del Pacífico, se esperan velocidades de 4 nudos a 10 nudos, exceptuando en las costas del departamento de Rivas, donde se observarán valores de 12 nudos a 14 nudos; mientras en el litoral Caribe, se prevé valores entre 4 nudos a 16 nudos. La dirección predominante en ambos litorales será del Este.



Fuente: Diseño propio, a partir de datos de ensamble del modelo GFS

Figura 3. Velocidad y dirección de Viento a 10 metros de la superficie

Acumulado de Lluvia

En el sector costero del Pacífico, se prevén acumulados de precipitación con valores desde 25 mm a 100 mm; mientras en el litoral Caribe, se observarán valores entre 50 mm y 200 mm (Figura 4).

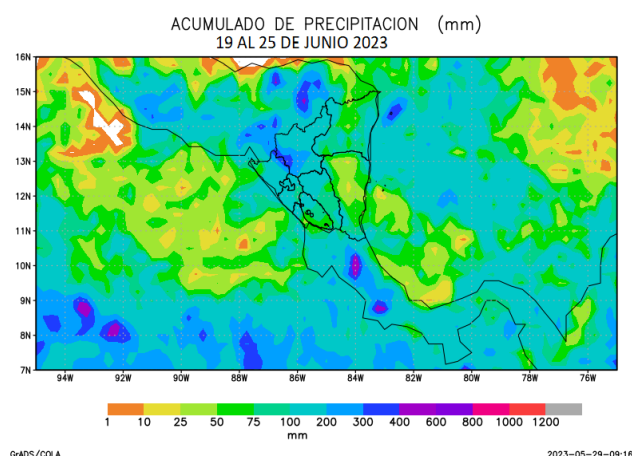


Figura 4. Acumulado de lluvia (mm)

Fuente: Diseño propio, a partir de datos de ensamble del modelo GFS



Gobierno de Reconciliación
y Unidad Nacional

El Pueblo, Presidente!



Altura de oleaje

En el sector costero del Pacífico, se observarán olas con altura promedio de 0.8 m a 1.2 m. En el litoral del Caribe, la altura del oleaje presentará valores entre 0.4 m y 1.2 m.

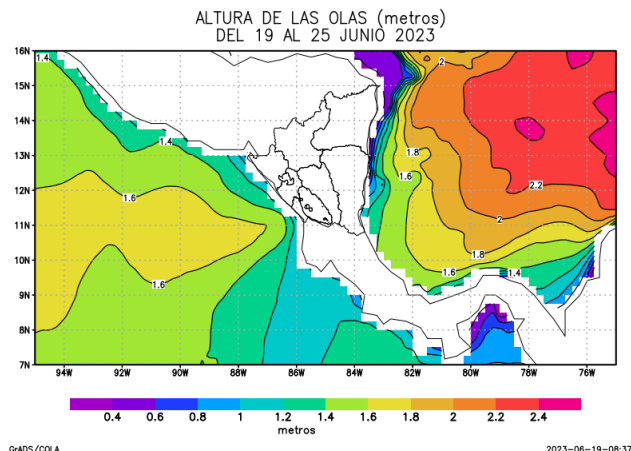


Figura 5. Altura de oleaje

Fuente: Global Forecasts System

Basados en el pronóstico para esta semana, en los litorales de nuestro país, se presentarán vientos desde débiles a ocasionalmente fuertes, con dirección predominante del Este; acumulados de precipitación con valores menores a 100 mm en las costas del Pacífico, y acumulados entre 25 mm a 200 mm en el Caribe; en ambos litorales se esperan altura de olas menores a 1.2 m. Estas condiciones, representarán una semana sin peligros para la navegación; sin embargo, es probable la reducción de la visibilidad en el litoral Caribe, debido al paso de las ondas tropicales (los días miércoles y sábado), por lo que se recomienda precaución a las embarcaciones.



CRISTIANA, SOCIALISTA, SOLIDARIA!

INSTITUTO NICARAGUENSE DE ESTUDIOS TERRITORIALES

Dirección General de Meteorología

Dirección: Frente al Hospital Solidaridad.

Teléfono: (505) 2249-3890

Web: www.ineter.gob.ni