



Gobierno de Reconciliación
y Unidad Nacional

El Pueblo, Presidente!



**INSTITUTO NICARAGÜENSE DE ESTUDIOS TERRITORIALES
INETER
DIRECCIÓN GENERAL DE METEOROLOGÍA
DIRECCIÓN DE CAMBIO CLIMATICO Y CLIMATOLOGÍA APLICADA**



Boletín de Pronóstico Oceánico - Atmosférico
Del 12 al 18 junio 2023

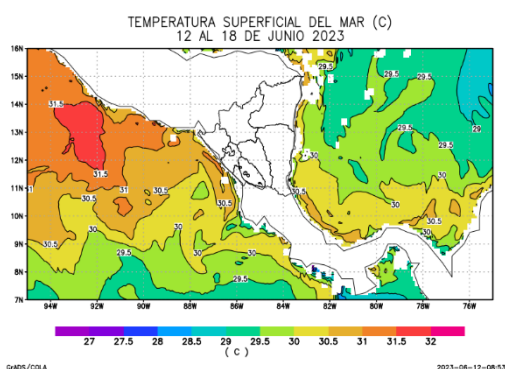


Figura 1. Temperatura superficial del mar

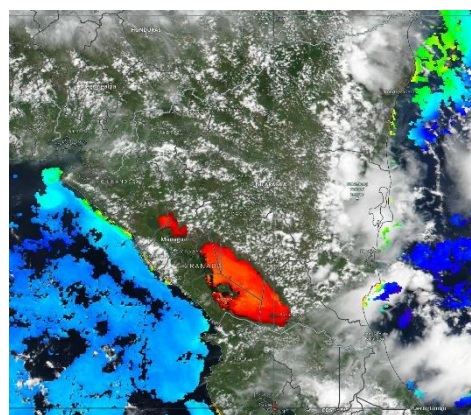
Fuente: Diseño propio, a partir de datos del modelo

Temperatura superficial del mar

En esta semana, en los sectores costeros del Pacífico, se prevé valores de temperatura superficial entre 30.5°C y 31.5°C. En el litoral Caribe nicaragüense, se esperan valores de temperatura de 29.5°C a 31°C.

Clorofila

A finales de la primera semana de junio, se observó en el litoral del Pacífico, niveles de concentración de clorofila entre 9.72 mg/m³ y 19.38 mg/m³; en la zona costera del Caribe, se presentaron valores de 3.39 mg/m³ a 6.78 mg/m³ (Figura 2). Basado en las condiciones climáticas previstas para esta semana, es probable que los niveles de concentración de clorofila disminuyan, con valores entre 3.2 mg/m³ y 18.3 mg/m³.



Fuente: <https://worldview.earthdata.nasa.gov>

Fuente: Diseño propio, a partir de datos del modelo RTOFS Global



CRISTIANA, SOCIALISTA, SOLIDARIA!

INSTITUTO NICARAGUENSE DE ESTUDIOS TERRITORIALES

Dirección General de Meteorología

Dirección: Frente al Hospital Solidaridad.

Teléfono: (505) 2249-3890

Web: www.ineter.gob.ni



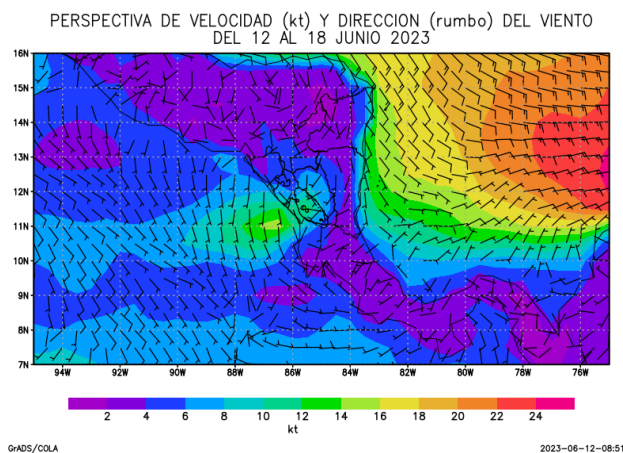
Gobierno de Reconciliación
y Unidad Nacional

El Pueblo, Presidente!



Velocidad del Viento

Esta semana, el país continuará influenciado por sistemas de bajas presiones; además, se espera el ingreso de dos ondas tropicales (número 3 y 4), estas generaran vientos de ligeros a moderados; en el sector costero del Pacífico velocidades de 4 nudos a 14 nudos; mientras en el litoral Caribe, valores entre 8 nudos a 16. En ambos litorales, la dirección predominante será del sureste.



Fuente: Diseño propio, a partir de datos de ensamble del modelo GFS

Figura 3. Velocidad y dirección de Viento a 10 metros de la superficie

Acumulado de Lluvia

En el sector costero del Pacífico, se prevé acumulados de precipitación con valores de 25 mm y 100 mm; mientras en el litoral Caribe, se observarán valores entre 25 mm y 200 mm (Figura 4).

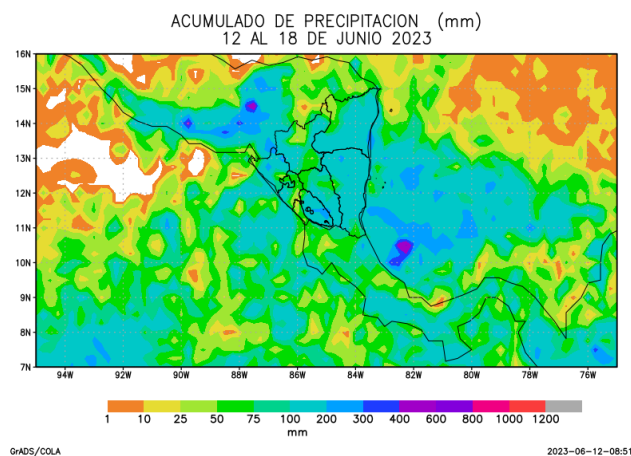


Figura 4. Acumulado de Lluvia (mm)

Fuente: Diseño propio, a partir de datos de ensamble del modelo GFS



CRISTIANA, SOCIALISTA, SOLIDARIA!

INSTITUTO NICARAGUENSE DE ESTUDIOS TERRITORIALES

Dirección General de Meteorología

Dirección: Frente al Hospital Solidaridad.

Teléfono: (505) 2249-3890

Web: www.ineter.gob.ni



Gobierno de Reconciliación
y Unidad Nacional

El Pueblo, Presidente!



Altura de oleaje

En el sector costero del Pacífico, se observarán olas con altura promedio de 0.8 m a 1.2 m. En el litoral del Caribe, la altura del oleaje presentara valores entre 0.4 m y 1 m. (Figura 5)

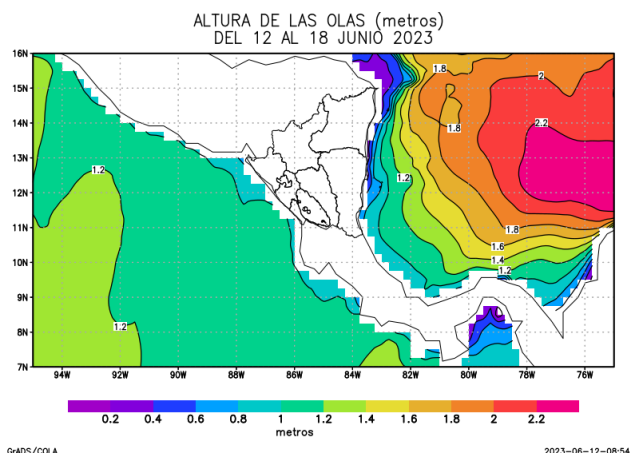


Figura 5. Altura de oleaje

Fuente: Global Forecasts System

Basados en el pronóstico para esta semana, en los litorales de nuestro país, se observarán vientos de ligeros a moderados, acumulados de precipitación con valores menores a 100 mm en las costas del Pacífico, y acumulados de 25 mm hasta 200 mm en el litoral Caribe; en ambos litorales de esperan altura de olas menores a 1.2 m.

Estas condiciones, representaran una semana sin peligros para la navegación; sin embargo, es probable la reducción de la visibilidad en el litoral Caribe, debido al paso de las ondas tropicales (2), por lo que se recomienda precaución a las embarcaciones.

Persistirá un comportamiento más cálido de lo normal en la temperatura superficial del mar, en ambos litorales del país.



CRISTIANA, SOCIALISTA, SOLIDARIA!

INSTITUTO NICARAGUENSE DE ESTUDIOS TERRITORIALES

Dirección General de Meteorología

Dirección: Frente al Hospital Solidaridad.

Teléfono: (505)2249-3890

Web: www.ineter.gob.ni