



Gobierno de Reconciliación
y Unidad Nacional

El Pueblo, Presidente!



**INSTITUTO NICARAGÜENSE DE ESTUDIOS TERRITORIALES
INETER
DIRECCIÓN GENERAL DE METEOROLOGÍA
DIRECCIÓN DE CAMBIO CLIMÁTICO Y CLIMATOLOGÍA APLICADA**



Boletín de Pronóstico Oceánico - Atmosférico
Del 20 al 26 noviembre 2023

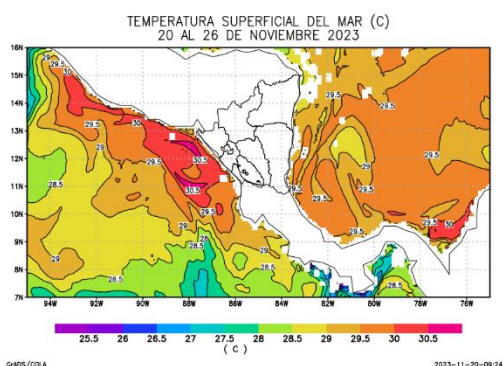


Figura 1. Temperatura superficial del mar (°C)

Fuente: Diseño propio, a partir de datos del modelo

Temperatura superficial del mar

En esta semana, en los sectores costeros del Pacífico, se esperan valores de temperatura superficial de 30°C a 31°C, exceptuando las costas del departamento de Rivas, donde se observarán valores entre 29.5°C y 30°C. En el litoral del Caribe, se prevé temperatura de 28.5°C a 30°C.

Clorofila

A finales de la segunda semana de noviembre, se observó en el litoral del Pacífico, niveles de concentración de clorofila de 13.74 mg/m³ a 18.32 mg/m³; en la zona costera del Caribe, se presentaron valores de 8.54 mg/m³ a 17.61 mg/m³ (Figura 2). Basado en las condiciones climáticas previstas para esta semana, se prevé que disminuya la concentración de clorofila, con los valores de 8.15 mg/m³ a 17.36 mg/m³.

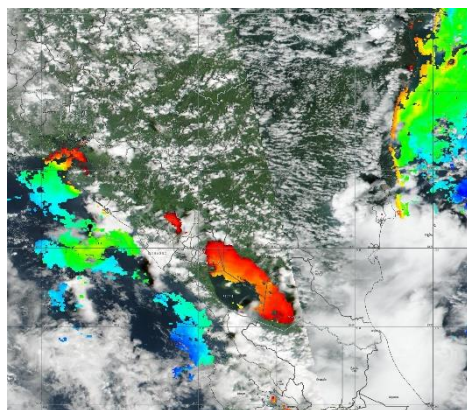


Figura 2: Clorofila

Fuente: <https://worldview.earthdata.nasa.gov>



CRISTIANA, SOCIALISTA, SOLIDARIA!

INSTITUTO NICARAGUENSE DE ESTUDIOS TERRITORIALES

Dirección General de Meteorología

Dirección: Frente al Hospital Solidaridad.

Teléfono: (505) 2249-3890

Web: www.ineter.gob.ni



Gobierno de Reconciliación
y Unidad Nacional

El Pueblo, Presidente!



Velocidad del Viento

Esta semana, el país se verá influenciado por sistemas de bajas presiones y un frente frío que se ubicará al Norte del territorio nacional; debido a estos sistemas, se prevén vientos de débiles a moderados; en el sector costero del Pacífico, se esperan velocidades de 4 nudos a 8 nudos, exceptuando las costas del departamento de Rivas, donde se observarán valores entre 8 nudos a 10 nudos, con dirección predominante del Oeste; mientras en el litoral del Caribe, se registraran valores de 6 nudos a 14 nudos, con dirección predominante del Norte.

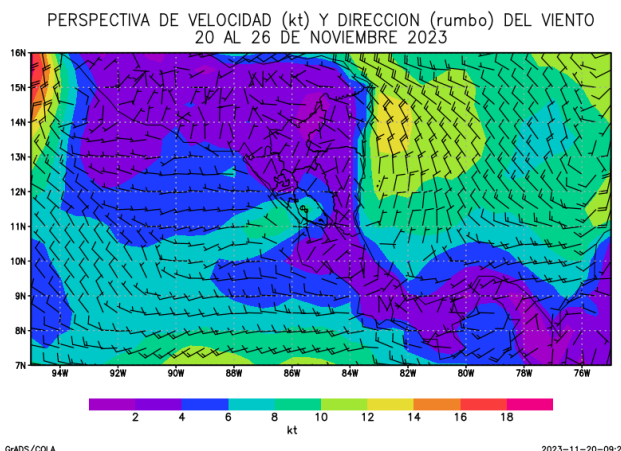


Figura 3. Velocidad y dirección de Viento a 10 metros de la superficie

Fuente: Diseño propio, a partir de datos de ensamble del modelo GFS

Acumulado de Lluvia

En el sector costero del Pacífico, se prevén acumulados de precipitación de 50 mm a 100 mm; mientras en el litoral del Caribe, se observarán valores entre 10 mm y 75 mm (Figura 4).

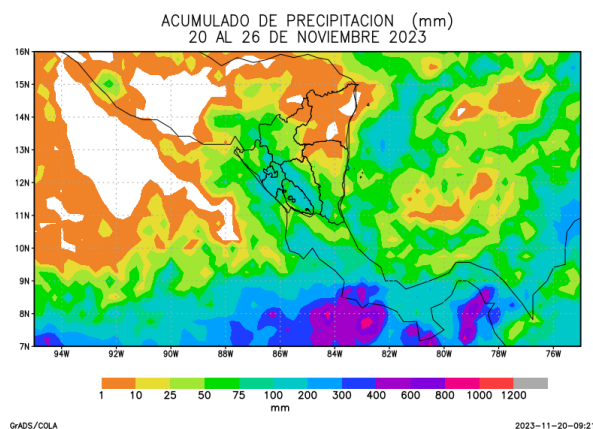


Figura 4. Acumulado de Lluvia (mm)

Fuente: Diseño propio, a partir de datos de ensamble del modelo GFS



CRISTIANA, SOCIALISTA, SOLIDARIA!

INSTITUTO NICARAGUENSE DE ESTUDIOS TERRITORIALES

Dirección General de Meteorología

Dirección: Frente al Hospital Solidaridad.

Teléfono: (505)2249-3890

Web: www.ineter.gob.ni



Gobierno de Reconciliación
y Unidad Nacional

El Pueblo, Presidente!



Altura de oleaje

En el sector costero del Pacífico, se observarán olas con altura promedio de 0.8 m a 1.2 m. En el litoral del Caribe, la altura del oleaje presentara valores entre 0.4 m y 0.8 m.

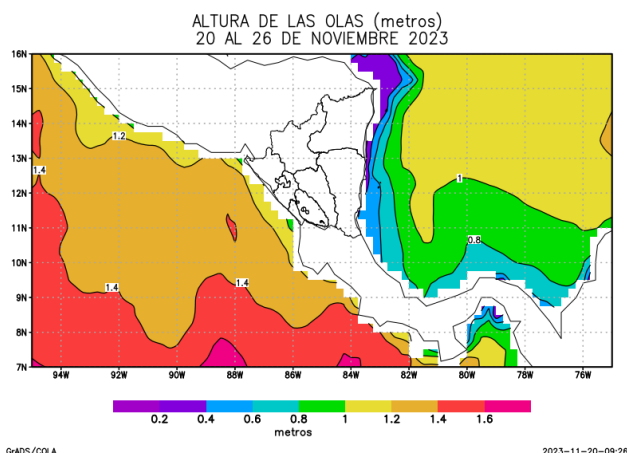


Figura 5. Altura de oleaje

Fuente: Global Forecasts System

Basados en condiciones previstas para esta semana, en los litorales del país, se observarán vientos entre débiles y moderados, con dirección Oeste en las costas del Pacífico y Norte para el Caribe; acumulados de precipitación con valores menores a 100 mm y altura de olas menores a 1.2 m. Estas condiciones climáticas, representarán una semana sin peligros para la navegación marítima.

Es importante mencionar que, la temperatura superficial del mar, en ambos litorales continuará presentando un comportamiento más cálido de lo normal.



CRISTIANA, SOCIALISTA, SOLIDARIA!

INSTITUTO NICARAGUENSE DE ESTUDIOS TERRITORIALES

Dirección General de Meteorología

Dirección: Frente al Hospital Solidaridad.

Teléfono: (505) 2249-3890

Web: www.ineter.gob.ni