



Gobierno de Reconciliación
y Unidad Nacional

El Pueblo, Presidente!



**INSTITUTO NICARAGÜENSE DE ESTUDIOS TERRITORIALES
INETER
DIRECCIÓN GENERAL DE METEOROLOGÍA
DIRECCIÓN DE CAMBIO CLIMÁTICO Y CLIMATOLOGÍA APLICADA**



Boletín de Pronóstico Oceánico - Atmosférico
Del 16 al 22 octubre 2023

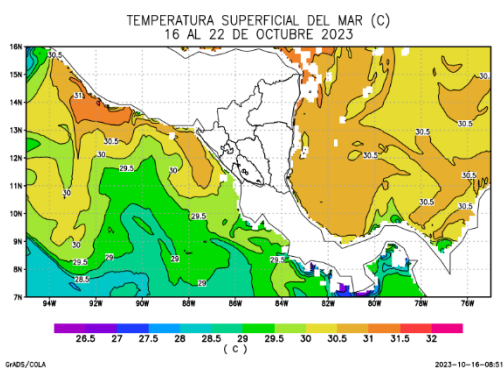


Figura 1. Temperatura superficial del mar (°C)

Fuente: Diseño propio, a partir de datos del modelo

Temperatura superficial del mar

En esta semana, en los sectores costeros del Pacífico, se esperan valores de temperatura superficial desde 30.5 °C hasta 31 °C, exceptuando las costas del departamento de Rivas, donde se observaran valores de 29.5 °C a 30°C. En el litoral Caribe nicaragüense, se prevé de temperatura entre 30.5°C y 31.5 °C.

Clorofila

A finales de la segunda semana de octubre, se observó en el litoral del Pacífico, niveles de concentración de clorofila de 10.96 mg/m³ a 18.32 mg/m³; en la zona costera del Caribe, se presentaron valores de 12.34 mg/m³ a 15.2 mg/m³ (Figura 2). Basado en las condiciones climáticas previstas para esta semana, se prevén valores entre 9.01 mg/m³ a 15.16 mg/m³.

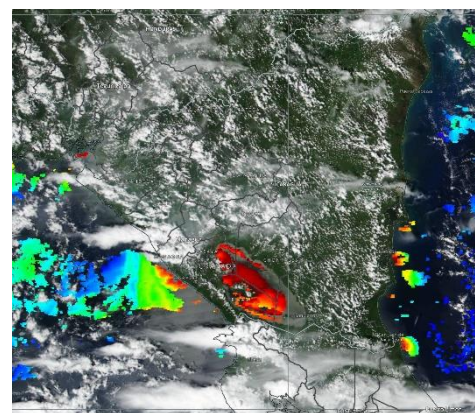


Figura 2: Clorofila

Fuente: <https://worldview.earthdata.nasa.gov>



CRISTIANA, SOCIALISTA, SOLIDARIA!

INSTITUTO NICARAGUENSE DE ESTUDIOS TERRITORIALES

Dirección General de Meteorología

Dirección: Frente al Hospital Solidaridad.

Teléfono: (505) 2249-3890

Web: www.ineter.gob.ni



Gobierno de Reconciliación
y Unidad Nacional

El Pueblo, Presidente!



Velocidad del Viento

Esta semana, el país se verá influenciado por sistemas de baja presiones y el desplazamiento del primer frente frío de la temporada. Se prevé vientos entre débiles y moderados; en el sector costero del Pacífico, se esperan valores entre 6 nudos y 12 nudos, exceptuando las costas del departamento de Rivas, donde se observarán valores entre 12 nudos a 15 nudos, con dirección suroeste; mientras en el litoral Caribe, valores entre 6 nudos a 12 nudos, con dirección predominante del Este.

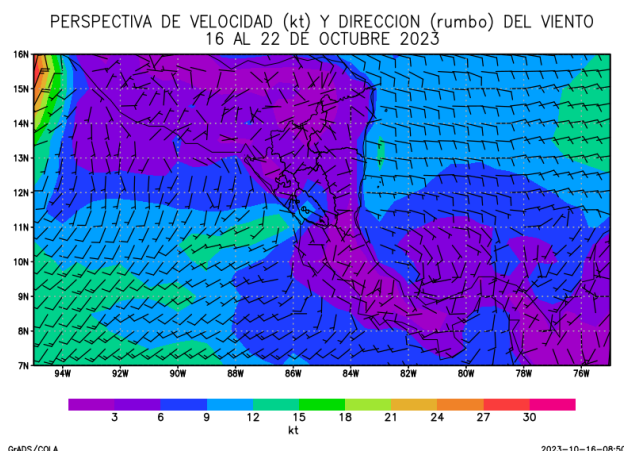


Figura 3. Velocidad y dirección de Viento a 10 metros de la superficie

Fuente: Diseño propio, a partir de datos de ensamble del modelo GFS

Acumulado de Lluvia

En el sector costero del Pacífico, se prevén acumulados de precipitación de 75 mm a 200 mm; mientras en el litoral Caribe, se observarán valores entre 50 mm y 200 mm (Figura 4).

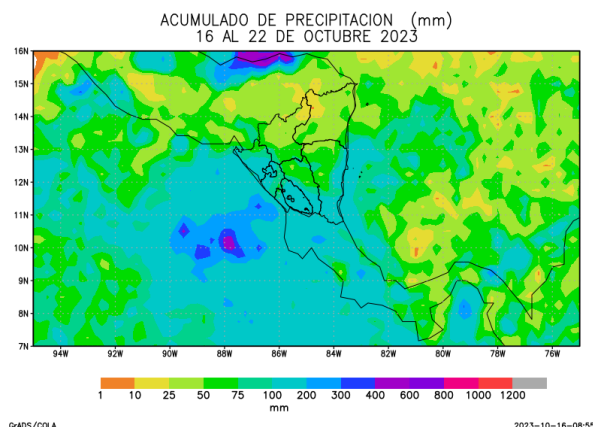


Figura 4. Acumulado de lluvia (mm)

Fuente: Diseño propio, a partir de datos de ensamble del modelo GFS



CRISTIANA, SOCIALISTA, SOLIDARIA!

INSTITUTO NICARAGUENSE DE ESTUDIOS TERRITORIALES

Dirección General de Meteorología

Dirección: Frente al Hospital Solidaridad.

Teléfono: (505) 2249-3890

Web: www.ineter.gob.ni



Gobierno de Reconciliación
y Unidad Nacional

El Pueblo, Presidente!



Altura de oleaje

En el sector costero del Pacífico, se observarán olas con altura promedio de 0.9 m a 1.2 m. En el litoral del Caribe, la altura del oleaje presentara valores entre 0.3 m y 0.6 m.

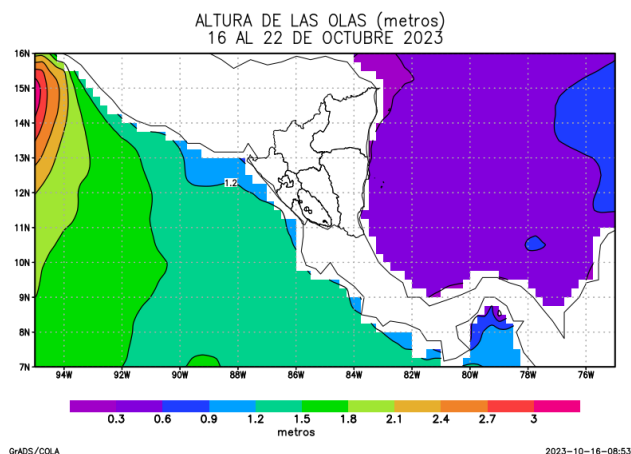


Figura 5. Altura de oleaje

Fuente: Global Forecasts System

Basados en las condiciones esperadas para esta semana, en los litorales del país, se observarán vientos entre débiles y moderados, con dirección del suroeste para el litoral Pacífico y del Este para el litoral Caribe; acumulados de precipitación con valores menores a 200 mm y altura de olas menores a 1.2 m.

Estas condiciones climáticas, representan una semana sin peligros para la navegación.

La temperatura superficial del mar, en ambos litorales continuará presentando un comportamiento más cálido de lo normal.



CRISTIANA, SOCIALISTA, SOLIDARIA!

INSTITUTO NICARAGUENSE DE ESTUDIOS TERRITORIALES

Dirección General de Meteorología

Dirección: Frente al Hospital Solidaridad.

Teléfono: (505) 2249-3890

Web: www.ineter.gob.ni