

**INSTITUTO NICARAGÜENSE DE ESTUDIOS TERRITORIALES  
INETER  
DIRECCIÓN GENERAL DE METEOROLOGÍA  
DIRECCIÓN DE CAMBIO CLIMÁTICO Y CLIMATOLOGÍA APLICADA**



Boletín de Pronóstico Oceánico - Atmosférico  
Del 8 al 14 abril 2024

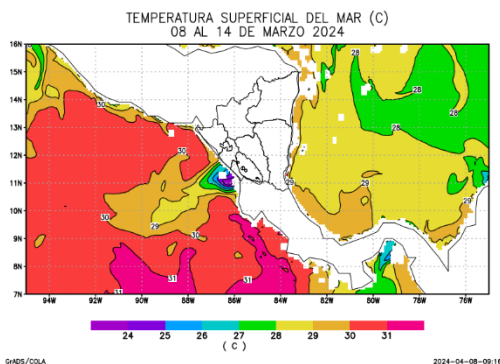


Figura 1. Temperatura superficial del mar (°C)

Fuente: Diseño propio, a partir de datos del

### Temperatura superficial del mar

En esta semana, en los sectores costeros del Pacífico, se esperan valores de temperatura superficial de 28°C a 31°C, exceptuando las costas del departamento de Rivas, donde se observarán valores de 24°C a 27°C. En el litoral del Caribe, se prevén valores de de 28°C a 30°C.

### Clorofila

A finales de la primera semana de abril, se observó en el litoral del Pacífico, niveles de concentración de clorofila de 8.6 mg/m<sup>3</sup> a 15.2 mg/m<sup>3</sup>; en la zona costera del Caribe, se presentaron valores de 5.1 mg/m<sup>3</sup> a 8.2 mg/m<sup>3</sup> (Figura 2). Basado en las condiciones climáticas previstas para esta semana, se prevé que las concentraciones disminuyan, esperando valores entre 4.8 mg/m<sup>3</sup> a 15 mg/m<sup>3</sup>.

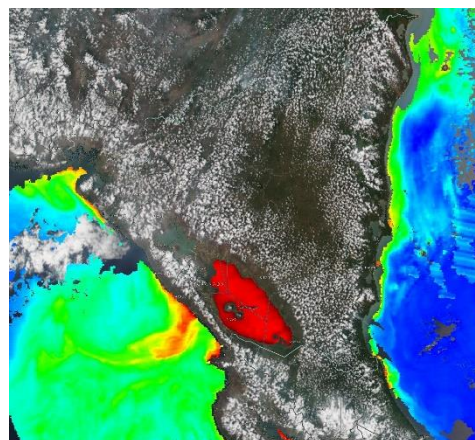


Figura 2: Clorofila

Fuente: <https://worldview.earthdata.nasa.gov>



## Velocidad del Viento

Esta semana, el país estará influenciado por sistemas de altas presiones, previéndose vientos entre débiles y moderados; en el sector costero del Pacífico, se esperan velocidades de 6 nudos a 12 nudos, exceptuando las costas del departamento de Rivas, donde se observarán valores entre 15 nudos y 18 nudos; mientras en el litoral del Caribe, se observarán valores de 12 nudos a 15 nudos; la dirección predominante del viento será del noreste.

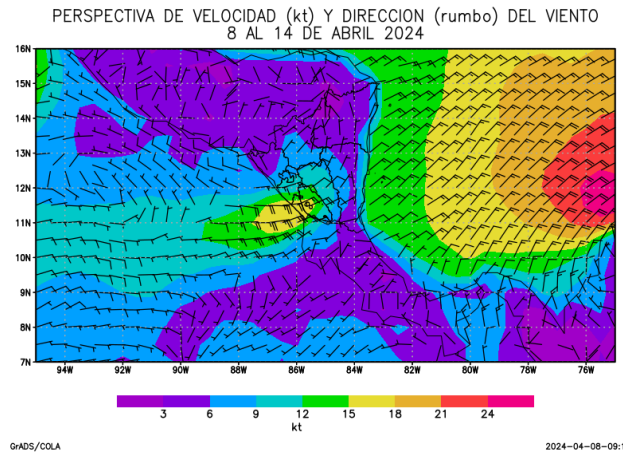


Figura 3. Velocidad y dirección de Viento a 10 metros de la superficie

Fuente: Diseño propio, a partir de datos de ensamble del modelo GFS

## Acumulado de precipitación

En el sector costero del Pacífico, se prevén acumulados de precipitación entre 1 mm y 50 mm; mientras en el litoral Caribe, se observarán valores entre 10 mm y 75 mm. (Figura 4)

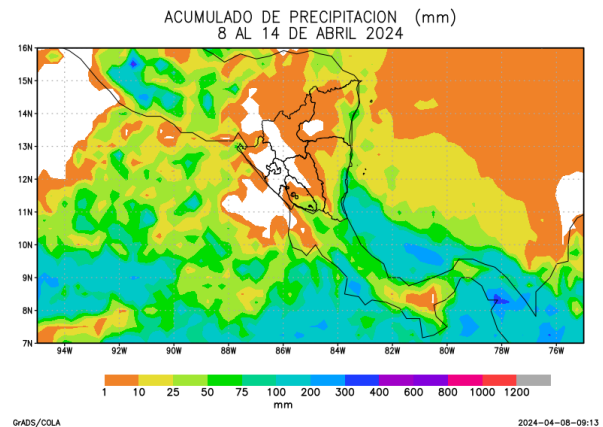


Figura 4. Acumulado de precipitación

Fuente: Diseño propio, a partir de datos de ensamble del modelo GFS

## Altura de oleaje

En el sector costero del Pacífico, se observarán olas con altura promedio de 1 m a 1.4 m. En el litoral del Caribe, la altura del oleaje presentará valores entre 0.4 m y 1.2 m.

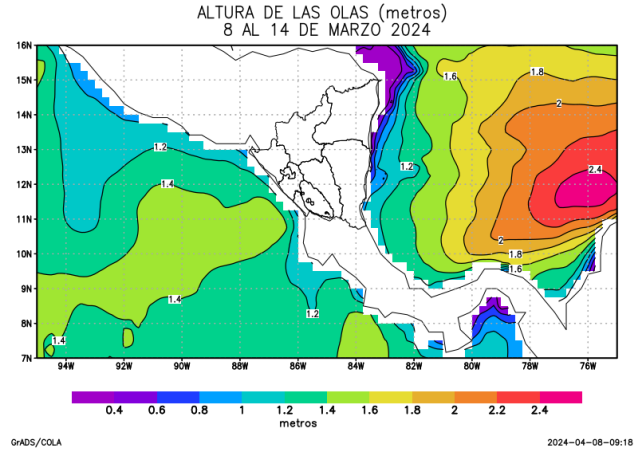


Figura 5. Altura de oleaje

Fuente: Global Forecasts System

Basados en condiciones previstas para esta semana, en ambos litorales del país, se observarán vientos entre débiles y moderados, con dirección predominante del noreste; acumulados de precipitación con valores menores a 75 mm y altura de olas de hasta 1.4 m. Estas condiciones, representan una semana sin peligros para navegación marítima.

Es importante mencionar que, en esta semana, en ambos litorales persistirá un comportamiento más cálido de lo normal en la temperatura superficial del mar.