

INSTITUTO NICARAGÜENSE DE ESTUDIOS TERRITORIALES INETER

DIRECCIÓN GENERAL DE METEOROLOGÍA DIRECCIÓN DE CAMBIO CLIMÁTICO Y CLIMATOLOGÍA APLICADA



Boletín de Pronóstico Oceánico - Atmosférico
Del 15 al 21 de abril de 2024

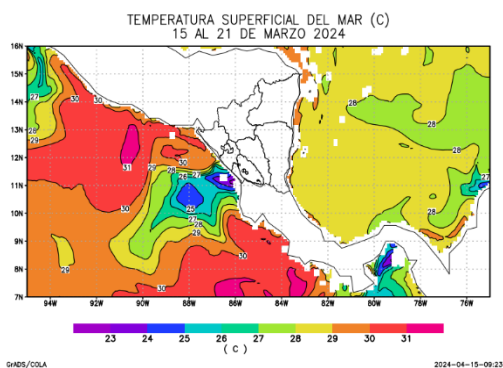


Figura 1. Temperatura superficial del mar (°C)

Fuente: Diseño propio, a partir de datos del

Temperatura superficial del mar

En esta semana, en los sectores costeros del Pacífico, se prevé temperatura entre 27°C y 31°C, exceptuando en las costas del departamento de Rivas, donde se observarán valores de 23 °C a 26 °C. En el litoral del Caribe, se observaran valores de 28°C a 30°C.

Clorofila

A finales de la segunda semana de abril, se observó en el litoral del Pacífico, niveles de concentración de clorofila entre 9.4 mg/m³ y 18.2 mg/m³; en la zona costera del Caribe, se presentaron valores de 4.7 mg/m³ a 7.8 mg/m³ (Figura 2). Basado en las condiciones climáticas previstas para esta semana, se prevé que las concentraciones disminuyan a valores entre 4.5 mg/m³ y 17.9 mg/m³.

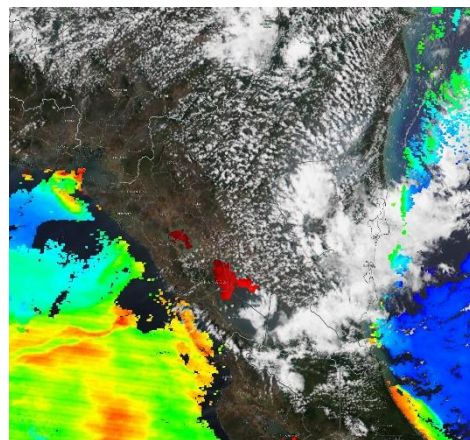


Figura 2. Clorofila

Fuente: <https://worldview.earthdata.nasa.gov>



Velocidad del viento

Esta semana, el país estará influenciado por sistemas de altas presiones, previéndose vientos entre moderados y fuertes; en el sector costero del Pacífico, se observarán velocidades de 6 nudos a 12 nudos, exceptuando las costas del departamento de Rivas, donde se registrarán valores de 14 nudos a 16 nudos; mientras que, en el litoral del Caribe, se observaran valores de 8 nudos a 12 nudos; la dirección predominante del viento será del noreste.

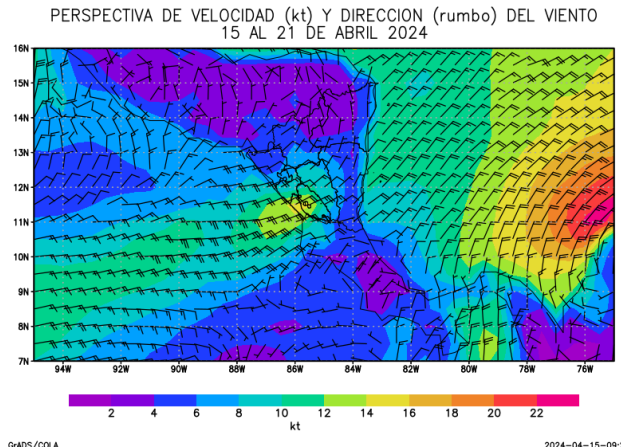


Figura 3. Velocidad y dirección de viento a 10 metros de la superficie

Fuente: Diseño propio, a partir de datos de ensamble del modelo GFS

Acumulado de precipitación

En el sector costero del Pacífico, no se registrarán acumulados de precipitación; mientras en el litoral del Caribe, se observarán valores entre 10 mm y 75 mm (Figura 4).

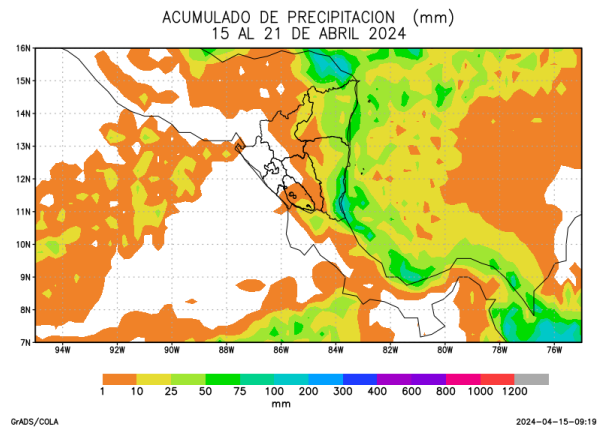


Figura 4. Acumulado de precipitación

Fuente: Diseño propio, a partir de datos de ensamble del modelo GFS

Altura de oleaje

En el sector costero del Pacífico, se observarán olas con altura promedio de 1 m a 1.8 m. En el litoral del Caribe, la altura del oleaje presentará valores entre 0.4 m y 1.4 m.

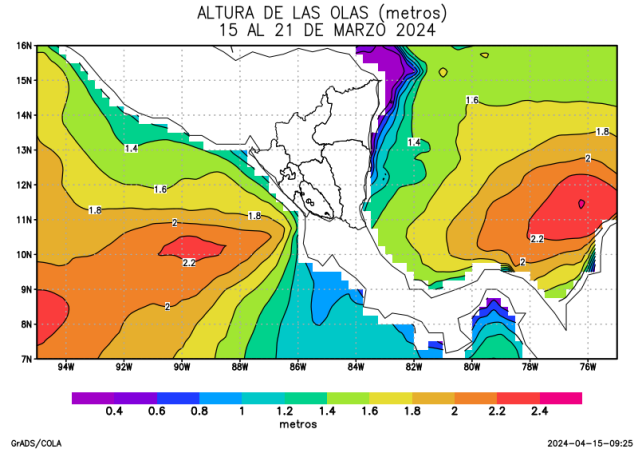


Figura 5. Altura de oleaje

Fuente: Global Forecasts System

Basados en condiciones previstas para esta semana, en ambos litorales del país, se observarán vientos entre moderados y fuertes, con dirección predominante del noreste; acumulados de precipitación con valores menores a 75 mm y altura de olas de hasta 1.8 m.

De acuerdo a los valores previstos de velocidad del viento y altura de olas, se recomienda precaución para la navegación marítima, principalmente a las embarcaciones menores y pequeñas, en ambos litorales.

Esta semana, se prevén valores de temperatura superficial del mar, por debajo de lo normal (más frías) en las costas del litoral del Pacífico; mientras que, en el sector del Caribe continuará un comportamiento más cálido de lo normal.