

INSTITUTO NICARAGÜENSE DE ESTUDIOS TERRITORIALES INETER

DIRECCIÓN GENERAL DE METEOROLOGÍA DIRECCIÓN DE CAMBIO CLIMÁTICO Y CLIMATOLOGÍA APLICADA



Boletín de Pronóstico Oceánico - Atmosférico
Del 19 al 25 agosto 2024

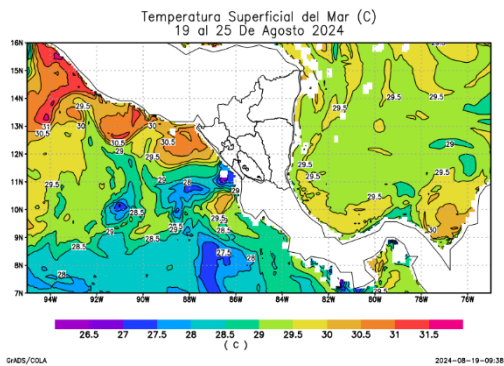


Figura 1. Temperatura superficial del mar (°C)

Fuente: Diseño propio, a partir de datos del

Temperatura superficial del mar

En esta semana, en los sectores costeros del Pacífico, se esperan valores de temperatura superficial de 29°C a 31°C, exceptuando las costas del departamento de Rivas, donde se observarán valores de 27°C a 28.5°C. En el litoral del Caribe, se prevén valores de 29.5°C a 30.5°C.

Clorofila

A finales de la segunda semana de agosto, se observó en el litoral del Pacífico, niveles de concentración de clorofila entre 0.19 mg/m³ y 3.6 mg/m³; en la zona costera del Caribe, se presentaron valores de 0.06 mg/m³ a 2.1 mg/m³ (Figura 2). Basado en las condiciones climáticas previstas para esta semana, se prevén valores entre 0.12 mg/m³ y 4.1 mg/m³.

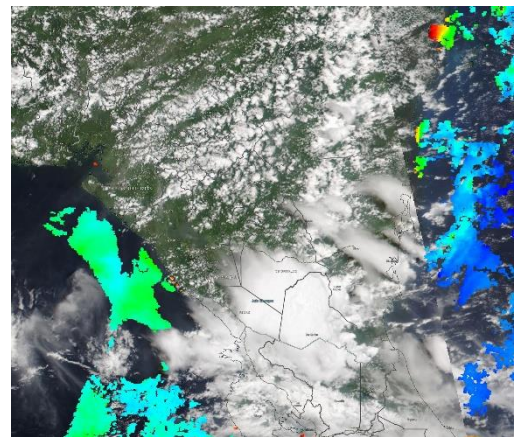


Figura 2: Clorofila

Fuente: <https://worldview.earthdata.nasa.gov>



Velocidad y dirección del viento

Esta semana, el país estará influenciado por el paso de dos ondas tropicales (numero 20 y 21); se prevén vientos de ligeros a moderados; en el litoral del Pacífico se registrarán velocidades entre 2 nudos y 8 nudos, exceptuando las costas del departamento de Rivas, donde se observarán valores entre 9 nudos y 12 nudos; mientras en el litoral del Caribe, se prevén valores de 4 nudos a 9 nudos; la dirección predominante del viento será del noreste.

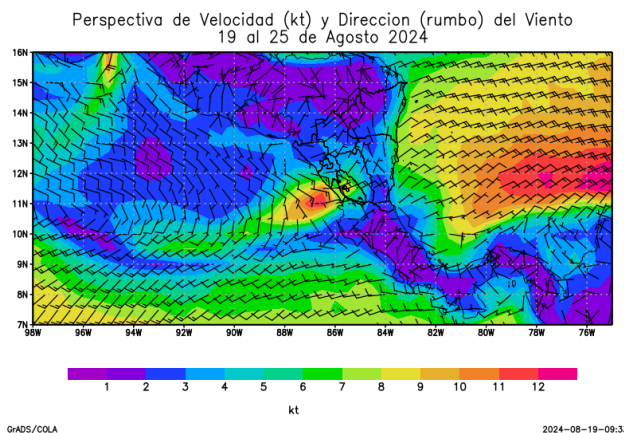


Figura 3. Velocidad y dirección del viento a 10 metros de la superficie

Fuente: Diseño propio, a partir de datos de ensamble del modelo GFS

Acumulado de precipitación

En el sector costero del Pacífico, se prevén acumulados de precipitación entre 10 mm y 50 mm; mientras en el litoral del Caribe, se observarán valores entre 25 mm y 100 mm (Figura 4).

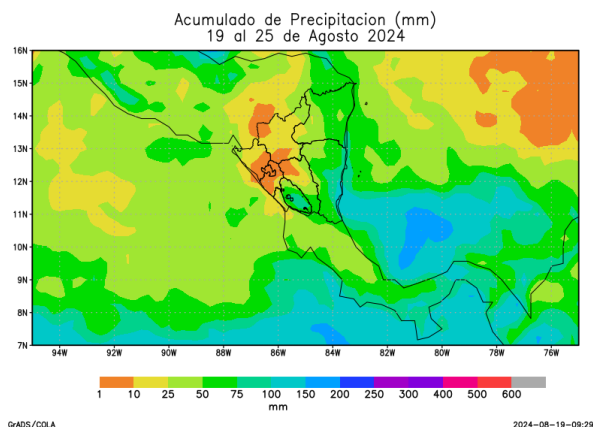


Figura 4. Acumulado de lluvia (mm)

Fuente: Diseño propio, a partir de datos de ensamble del modelo GFS

Altura de oleaje

En el sector costero del Pacífico, se observarán olas con altura promedio de 0.8 m a 1.4 m. En el litoral del Caribe, la altura del oleaje presentará valores entre 0.2 m y 1.6 m.

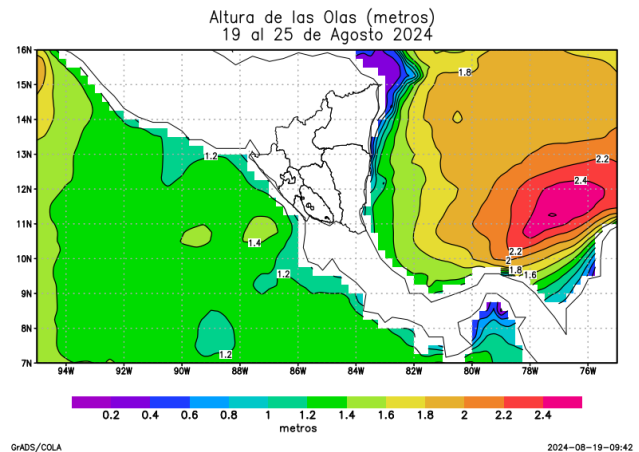


Figura 5. Altura de oleaje

Fuente: Global Forecasts System

Basados en condiciones previstas para esta semana, para ambos litorales del país, se observarán vientos de ligeros a moderados; con dirección predominante del noreste; acumulados de precipitación menores a 100 mm y altura promedio de olas de hasta 1.6 m.

De acuerdo a valores previstos de altura promedio de olas y visibilidad para ambos litorales, se recomienda precaución para la navegación marítima, con principal atención a las embarcaciones pequeñas y menores.

Esta semana, en ambos litorales, continuará un comportamiento más cálido de lo normal en la temperatura superficial del mar.