

## INSTITUTO NICARAGÜENSE DE ESTUDIOS TERRITORIALES INETER

### DIRECCIÓN GENERAL DE METEOROLOGÍA DIRECCIÓN DE CAMBIO CLIMÁTICO Y CLIMATOLOGÍA APLICADA



Boletín de Pronóstico Oceánico - Atmosférico  
del 26 agosto al 1 septiembre 2024

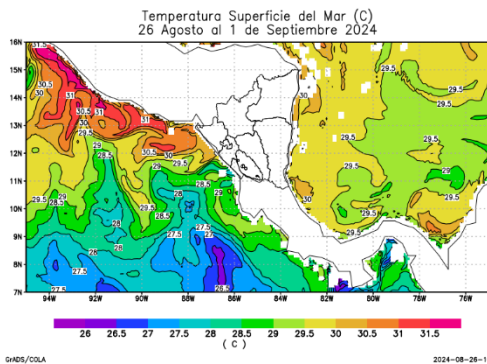


Figura 1. Temperatura superficial del mar (°C)

Fuente: Diseño propio, a partir de datos del

### Temperatura superficial del mar

En esta semana, en el litoral del Pacífico, se espera temperatura superficial de 28.5°C a 31°C, exceptuando las costas del departamento de Rivas, donde se observarán valores de 27.5°C a 28.5°C. En el litoral del Caribe, se prevén valores de 29.5°C a 30.5°C.

### Clorofila

A finales de la última semana, se observó en el litoral del Pacífico, niveles de concentración de clorofila entre 0.18 mg/m<sup>3</sup> y 2.67 mg/m<sup>3</sup>; en la zona costera del Caribe, se presentaron valores de 0.06 mg/m<sup>3</sup> a 3.01 mg/m<sup>3</sup> (Figura 2). Basado en las condiciones climáticas previstas para esta semana, se prevén valores entre 0.52 mg/m<sup>3</sup> a 3.2 mg/m<sup>3</sup>.

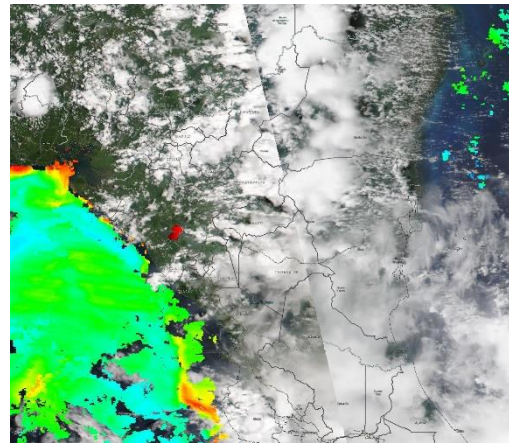


Figura 2: Clorofila

Fuente: <https://worldview.earthdata.nasa.gov>



## Velocidad y dirección del viento

Esta semana, el país estará influenciado por sistemas de bajas presiones y el paso de una onda tropical (numero 23); se prevén vientos de débiles a moderados; en el litoral del Pacífico se registrarán velocidades entre 3 nudos y 6 nudos, exceptuando las costas del departamento de Rivas, donde se observarán valores de 7 nudos a 8 nudos; mientras en el litoral del Caribe, se observarán valores de 5 nudos a 10 nudos. En el litoral Pacífico, la dirección predominante del viento será del sureste, mientras que, en el Caribe será del noreste.

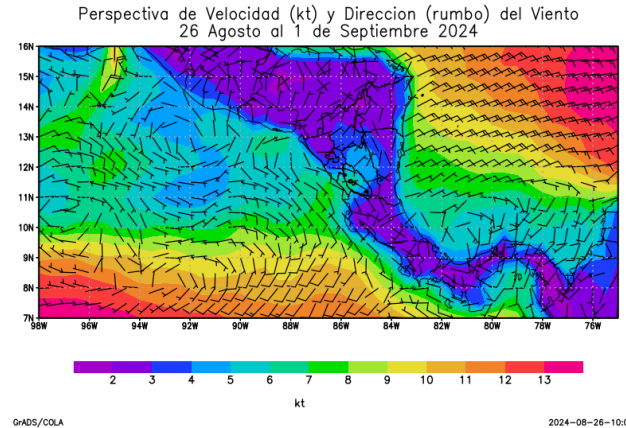


Figura 3. Velocidad y dirección de viento a 10 metros de la superficie

Fuente: Diseño propio, a partir de datos de ensamble del modelo GFS

## Acumulado de precipitación

En el sector costero del Pacífico, se prevén acumulados de precipitación entre 75 mm y 100 mm; mientras en el litoral Caribe, se observarán valores entre 50 mm y 150 mm. (Figura 4)

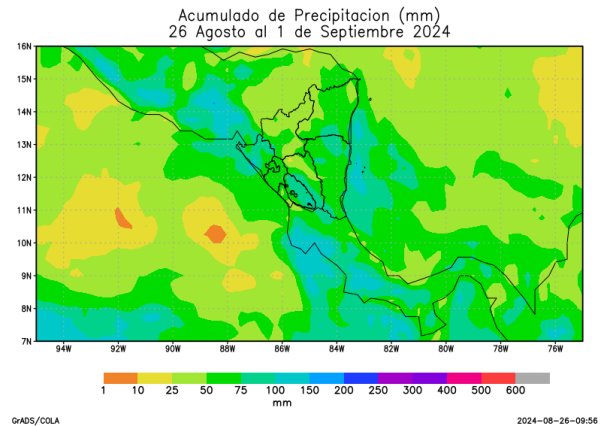


Figura 4. Acumulado de lluvia (mm)

Fuente: Diseño propio, a partir de datos de ensamble del modelo GFS

## Altura de oleaje

En el sector costero del Pacífico, se observarán olas con altura promedio de 0.4 m a 0.6 m. En el litoral del Caribe, la altura del oleaje presentará valores entre 0.3 m y 1 m.

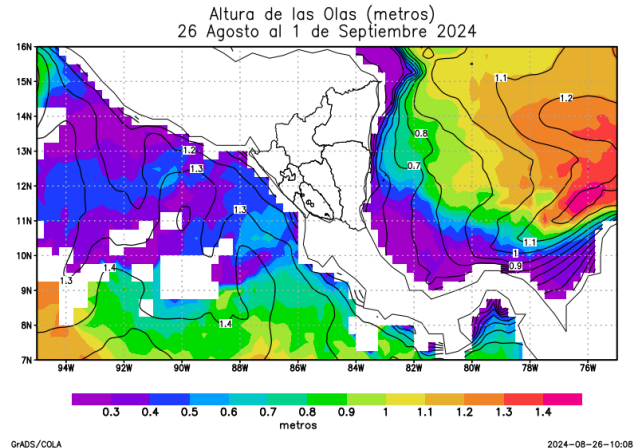


Figura 5. Altura de oleaje

Fuente: Global Forecasts System

Basados en condiciones previstas para esta semana, para ambos litorales del país, se observarán vientos de débiles a moderados; con dirección predominante del sureste para el Pacífico y noreste en el litoral Caribe; acumulados de precipitación con valores menores a 150 mm y altura de las olas de hasta 1 m. Estas condiciones, representan una semana sin peligros para la navegación marítima.

Es importante mencionar que, en esta semana, en ambos litorales se presentará un comportamiento más cálido de lo normal en la temperatura superficial del mar.