

**INSTITUTO NICARAGÜENSE DE ESTUDIOS TERRITORIALES  
INETER  
DIRECCIÓN GENERAL DE METEOROLOGÍA  
DIRECCIÓN DE CAMBIO CLIMÁTICO Y CLIMATOLOGÍA APLICADA**



Boletín de Pronóstico Oceánico - Atmosférico  
del 5 al 12 de diciembre 2024

### Temperatura superficial del mar

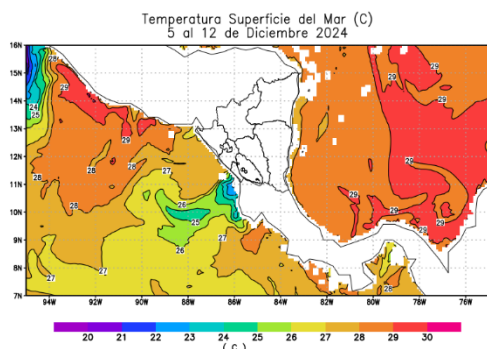


Figura 1. Temperatura superficial del mar (°C)

Fuente: Diseño propio, a partir de datos del modelo RTOFS

Para los próximos siete días, en los sectores costeros del Pacífico, se espera temperatura superficial de 26°C a 28°C, exceptuando las costas del departamento de Rivas, donde se observarán valores de 23°C a 26°C. En el litoral Caribe, se prevé temperatura de 27°C a 29°C.

### Clorofila

A inicios de semana, se observó en el litoral del Pacífico, niveles de concentración de clorofila de 0.41 mg/m<sup>3</sup> a 3.71 mg/m<sup>3</sup>; en la zona costera del Caribe, se presentaron valores de 0.07 mg/m<sup>3</sup> a 5.49 mg/m<sup>3</sup> (Figura 2). Basado en las condiciones climáticas previstas para los próximos siete días, se prevén concentraciones de 0.06mg/m<sup>3</sup> a 5.21 mg/m<sup>3</sup>.

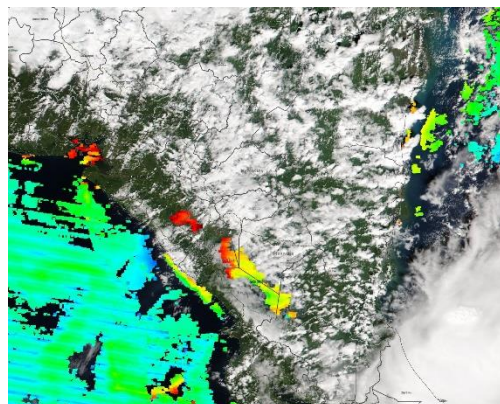


Figura 2: Clorofila

Fuente: <https://worldview.earthdata.nasa.gov>



## Velocidad y dirección del viento

En los próximos días, el país estará influenciado por sistemas de alta presión; se prevén vientos de moderados a ocasionalmente fuertes; en el litoral del Pacífico se registrarán velocidades de 6 nudos a 12 nudos, exceptuando las costas del departamento de Rivas donde se observarán valores de 12 nudos a 24 nudos; mientras en el litoral Caribe, se registrarán valores de 12 nudos a 21 nudos. La dirección predominante del viento será del noreste.

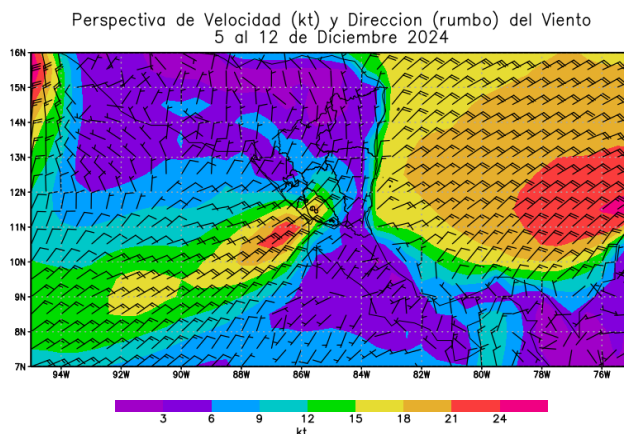


Figura 3. Velocidad y dirección de viento a 10 metros de la superficie

Fuente: Diseño propio, a partir de datos de ensamble del modelo GFS

## Acumulado de precipitación

En el sector costero del Pacífico, se prevén acumulados de 1 mm a 10 mm; mientras que, en el litoral Caribe, se observarán lluvias entre 25 mm y 150 mm (Figura 4).

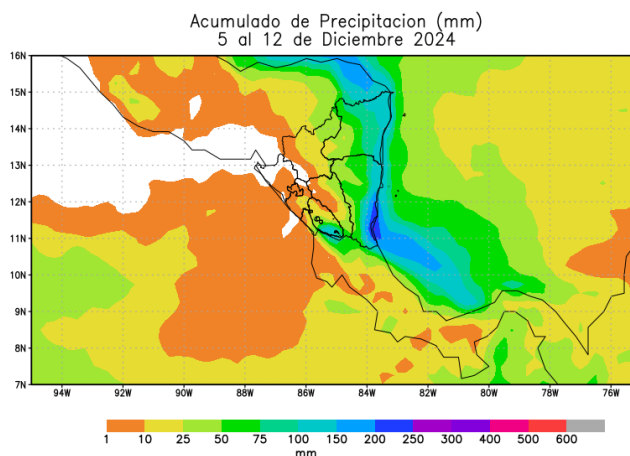


Figura 4. Acumulado de lluvia (mm)

Fuente: Diseño propio, a partir de datos de ensamble del modelo GFS

## Altura de oleaje

En el sector costero del Pacífico, se observarán olas con altura promedio de 0.8 m a 1.5 m. En el litoral del Caribe, la altura del oleaje presentará valores entre 0.4 m y 1.5 m.

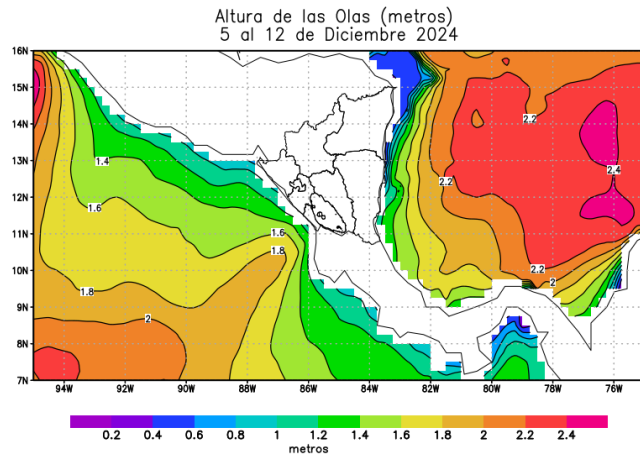


Figura 5. Altura de oleaje

Fuente: Global Forecasts System

Basados en condiciones previstas para los próximos siete días; para ambos litorales del país, se observarán vientos de moderados a ocasionalmente fuertes, con dirección predominante del noroeste, acumulados de precipitación menores a 150 mm y altura promedio de las olas de hasta 1.5 m.

Se recomienda precaución a la navegación marítima, principalmente a las embarcaciones pequeñas y menores en ambos litorales, debido a viento fuerte y moderada altura de olas.