

**INSTITUTO NICARAGÜENSE DE ESTUDIOS TERRITORIALES
INETER
DIRECCIÓN GENERAL DE METEOROLOGÍA
DIRECCIÓN DE CAMBIO CLIMÁTICO Y CLIMATOLOGÍA APLICADA**



Boletín de Pronóstico Oceánico - Atmosférico
del 12 al 19 de diciembre 2024

Temperatura superficial del mar

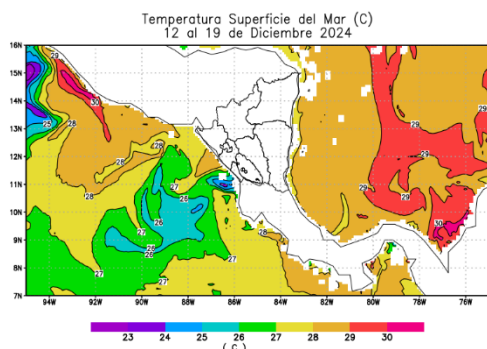


Figura 1. Temperatura superficial del mar (°C)

Fuente: Diseño propio, a partir de datos del modelo RTOFS

Para los próximos siete días, en los sectores costeros del Pacífico, se prevé temperatura superficial de 27°C a 29°C, exceptuando las costas del departamento de Rivas, donde se observarán valores de 24°C a 26°C. En el litoral Caribe, se observarán valores de 27°C a 29°C.

Clorofila

A inicios de la semana, se observó en el litoral del Pacífico, niveles de concentración de clorofila de 0.39 mg/m³ a 3.1 mg/m³; en la zona costera del Caribe, se presentaron valores de 0.07 mg/m³ a 6.38 mg/m³ (Figura 2). Basado en las condiciones del Tiempo previstas para esta semana, se espera una disminución en las concentraciones, con valores entre 0.05 mg/m³ y 4.55 mg/m³.

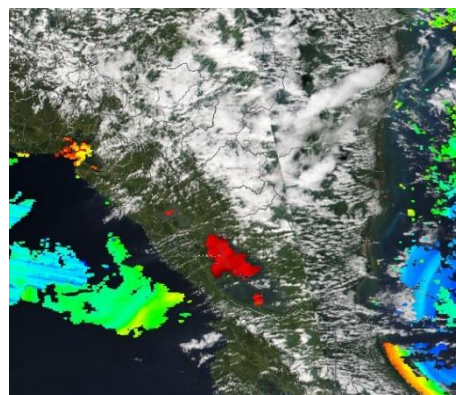


Figura 2: Clorofila

Fuente: <https://worldview.earthdata.nasa.gov>



Velocidad y dirección del viento

En los próximos días, el país estará influenciado por sistemas de alta presión y el desplazamiento de un frente frío por el Golfo de Honduras; se prevén vientos de moderados a ocasionalmente fuertes; en el litoral del Pacífico se registrarán velocidades de 6 nudos a 17 nudos, exceptuando las costas del departamento de Rivas donde se observarán valores entre 18 nudos a 24 nudos; mientras en el litoral Caribe, se prevén valores entre 12 nudos y 21 nudos. La dirección predominante del viento en ambos litorales será del noreste.

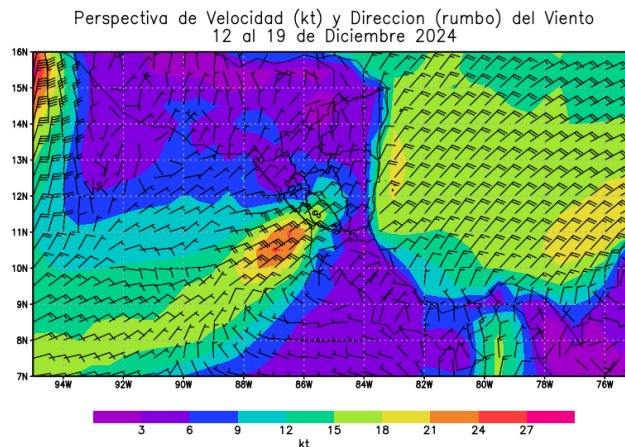


Figura 3. Velocidad y dirección de Viento a 10 metros de la superficie

Fuente: Diseño propio, a partir de datos de ensamble del modelo GFS

Acumulado de precipitación

En el sector costero del Pacífico no se registrará precipitación; mientras que, en el litoral Caribe, se observarán valores entre 25 mm y 100 mm. (Figura 4)

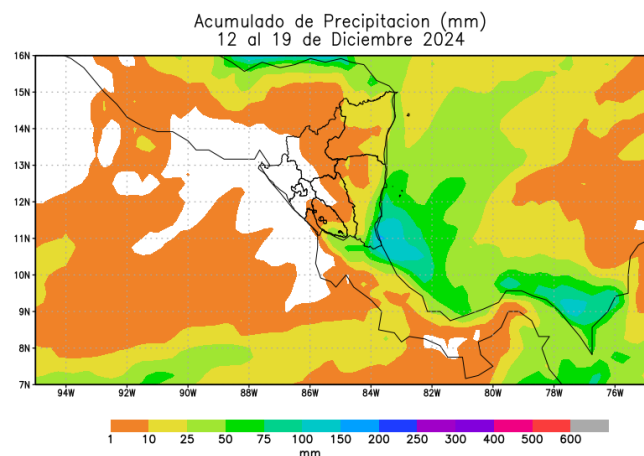


Figura 4. Acumulado de lluvia (mm)

Fuente: Diseño propio, a partir de datos de ensamble del modelo GFS

Altura de oleaje

En el sector costero del Pacífico, se observarán olas con altura promedio de 0.9 m a 1.8 m. En el litoral del Caribe, la altura del oleaje presentará valores entre 0.6 m y 1.8 m.

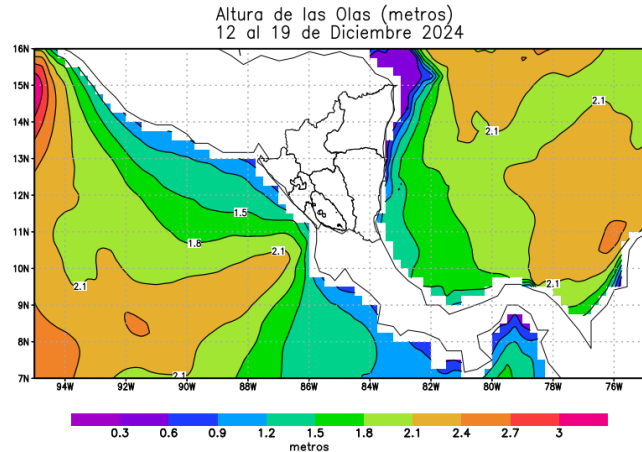


Figura 5. Altura de oleaje

Fuente: Global Forecasts System

Basados en condiciones previstas para esta semana; para ambos litorales del país se observarán vientos de moderados a ocasionalmente fuertes, con dirección predominante del noroeste; acumulados de precipitación con valores menores a 100 mm y altura promedio de las olas de hasta 1.8 m.

Se recomienda precaución a la navegación marítima, principalmente a las embarcaciones pequeñas y menores en ambos litorales, debido a viento fuerte y moderada altura de olas.