

**INSTITUTO NICARAGÜENSE DE ESTUDIOS TERRITORIALES
INETER
DIRECCIÓN GENERAL DE METEOROLOGÍA
DIRECCIÓN DE CAMBIO CLIMÁTICO Y CLIMATOLOGÍA APLICADA**



Boletín de Pronóstico Oceánico - Atmosférico
del 19 al 25 de diciembre 2024

Temperatura superficial del mar

Para los próximos siete días, en los sectores costeros del Pacífico, se espera temperatura superficial de 27°C a 29°C, exceptuando las costas del departamento de Rivas, donde se observarán valores de 26°C a 27°C. En el litoral Caribe, se prevén valores de 27°C a 29°C.

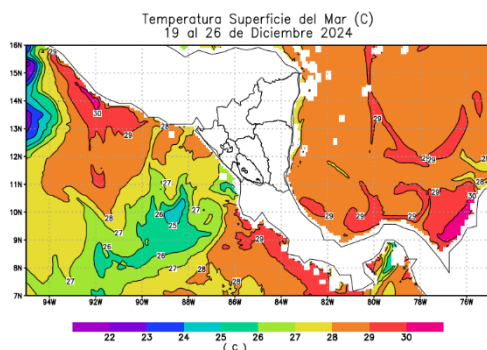


Figura 1. Temperatura superficial del mar (°C)

Fuente: Diseño propio, a partir de datos del modelo RTOFS

Clorofila

A inicios de esta semana, se observó en el litoral del Pacífico, niveles de concentración de clorofila entre 0.42 mg/m³ y 3.83 mg/m³; mientras que, en la zona costera del Caribe, se presentaron valores de 0.13 mg/m³ a 2.51 mg/m³ (Figura 2). Basado en las condiciones climáticas previstas para los próximos días, se prevén valores entre 0.11 mg/m³ a 3.75 mg/m³.

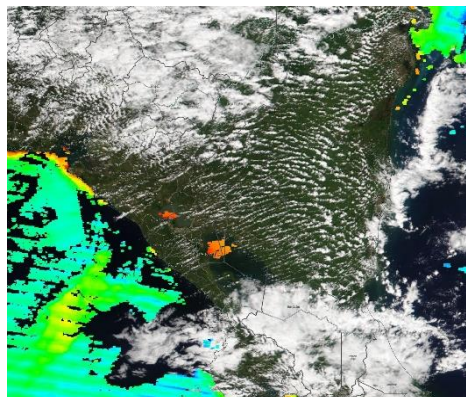


Figura 2: Clorofila

Fuente: <https://worldview.earthdata.nasa.gov>



CRISTIANA, SOCIALISTA, SOLIDARIA!

INSTITUTO NICARAGUENSE DE ESTUDIOS TERRITORIALES

Dirección General de Meteorología

Dirección: Frente al Hospital Solidaridad.

Teléfono: (505) 2249-3890

Web: www.ineter.gob.ni

Velocidad y dirección del viento

En los próximos días, el país estará influenciado por sistemas de alta presión; se prevén vientos de débiles a ocasionalmente fuertes; en el litoral del Pacífico se registrarán velocidades de 4 nudos a 12 nudos, exceptuando las costas del departamento de Rivas donde se observarán valores entre 14 nudos a 18 nudos; mientras en el litoral Caribe, se registrarán valores entre 10 nudos y 16 nudos; la dirección predominante del viento será del noreste.

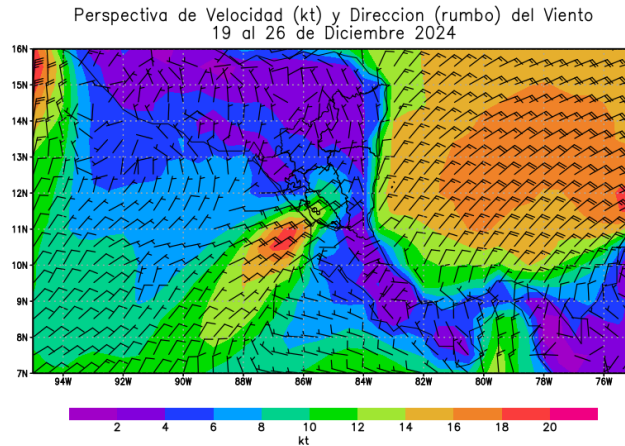


Figura 3. Velocidad y dirección de Viento a 10 metros de la superficie

Fuente: Diseño propio, a partir de datos de ensamble del modelo GFS

Acumulado de precipitación

En el sector costero del Pacífico, no se prevén lluvias; mientras que, en el litoral Caribe, se observarán valores entre 10 mm y 100 mm (Figura 4).

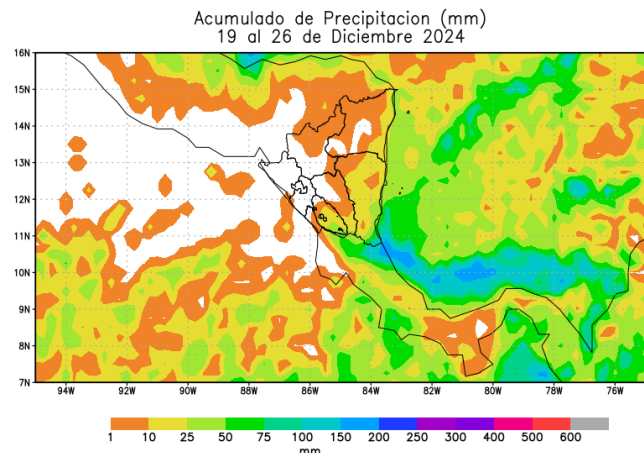


Figura 4. Acumulado de lluvia (mm)

Fuente: Diseño propio, a partir de datos de ensamble del modelo GFS

Altura de oleaje

En el sector costero del Pacífico, se observarán olas con altura promedio de 0.6 m a 1.5 m. En el litoral del Caribe, la altura del oleaje presentará valores entre 0.3 m y 1.5 m.

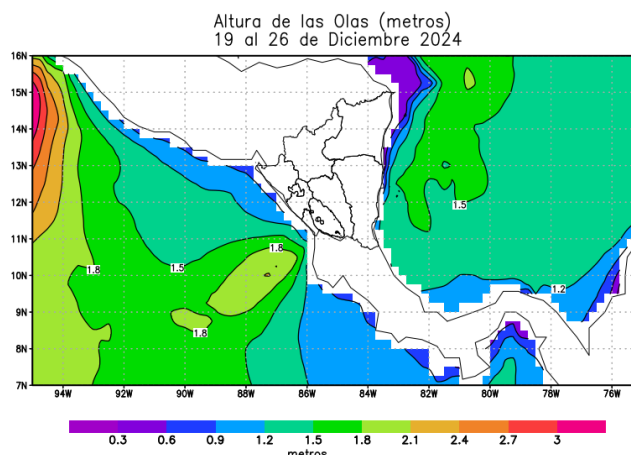


Figura 5. Altura de oleaje

Fuente: Global Forecasts System

Basados en condiciones previstas para los próximos siete días, para ambos litorales del país, se observarán vientos de débiles a ocasionalmente fuertes, con dirección predominante del noreste; acumulados de precipitación con valores menores a 100 mm y altura promedio de las olas de hasta 1.5 m.

Se recomienda precaución a la navegación marítima, principalmente a las embarcaciones pequeñas y menores en ambos litorales, debido a moderada altura de olas.