

INSTITUTO NICARAGÜENSE DE ESTUDIOS TERRITORIALES

INETER

DIRECCIÓN GENERAL DE METEOROLOGÍA DIRECCIÓN DE CAMBIO CLIMÁTICO Y CLIMATOLOGÍA APLICADA



Boletín de Pronóstico Oceánico - Atmosférico
Del 8 al 14 enero 2024

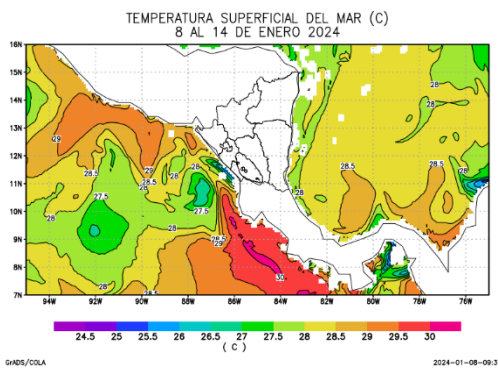


Figura 1. Temperatura superficial del mar (°C)

Fuente: Diseño propio, a partir de datos del modelo

Temperatura superficial del mar

En esta semana, en los sectores costeros del Pacífico, se esperan valores de temperatura superficial de 28.5°C a 29.5°C, exceptuando las costas del departamento de Rivas, donde se observarán valores de 26 °C a 28 °C. En el litoral del Caribe, se prevé valores de 27.5 °C a 28.5 °C.

Clorofila

A finales de la primera semana de enero, se observó en el litoral del Pacífico, niveles de concentración de clorofila entre 9.43 mg/m³ y 19.4 mg/m³; en la zona costera del Caribe, se presentaron valores de 6.98 mg/m³ a 11.64 mg/m³ (Figura 2). Basado en las condiciones previstas para esta semana, se prevé que, la concentración de clorofila disminuya, con valores entre 6.6 mg/m³ a 19.1 mg/m³.

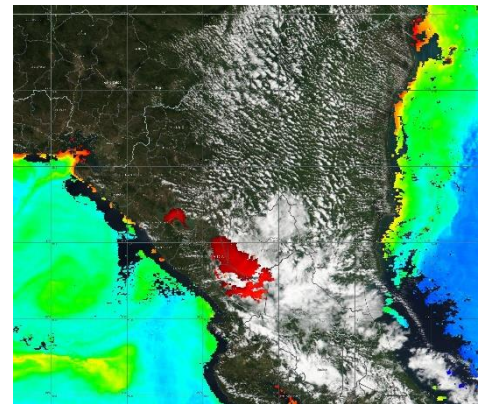


Figura 2: Clorofila

Fuente: <https://worldview.earthdata.nasa.gov>



Velocidad del Viento

Esta semana, el país estará influenciado por sistemas de altas presiones y por el desplazamiento de un frente frío (al Norte del país); se prevén vientos de débiles a moderados; en el sector costero del Pacífico, se esperan velocidades entre 4 nudos y 8 nudos, exceptuando las costas del departamento de Rivas, donde se observarán valores de 10 nudos a 14 nudos; mientras en el litoral del Caribe, se observarán velocidades entre 6 nudos y 12 nudos, con dirección predominante del noreste.

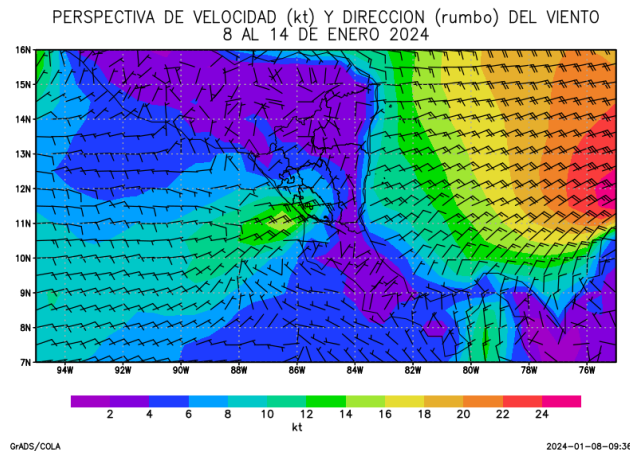


Figura 3. Velocidad y dirección de Viento a 10 metros de la superficie

Fuente: Diseño propio, a partir de datos de ensamble del modelo GFS

Acumulado de Lluvia

En el sector costero del Pacífico, se prevén acumulados de precipitación con valores de 1 mm y 10 mm; mientras en el litoral Caribe, se observarán valores entre 10 mm y 75 mm (Figura 4).

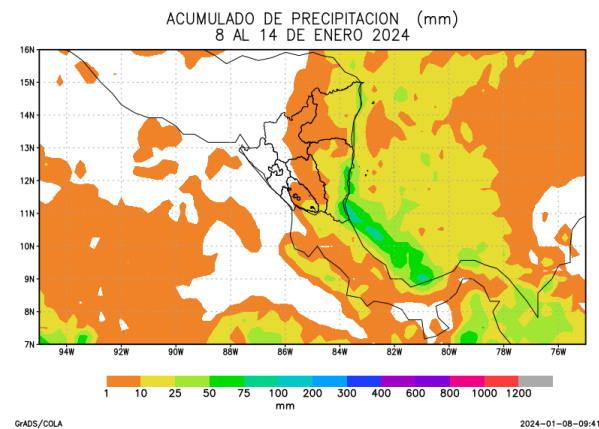


Figura 4. Acumulado de lluvia (mm)

Fuente: Diseño propio, a partir de datos de ensamble del modelo GFS

Altura de oleaje

En el sector costero del Pacífico, se observarán olas con altura promedio de 0.9 m a 1.2 m. En el litoral del Caribe, la altura del oleaje presentara valores entre 0.3 m y 1 m.

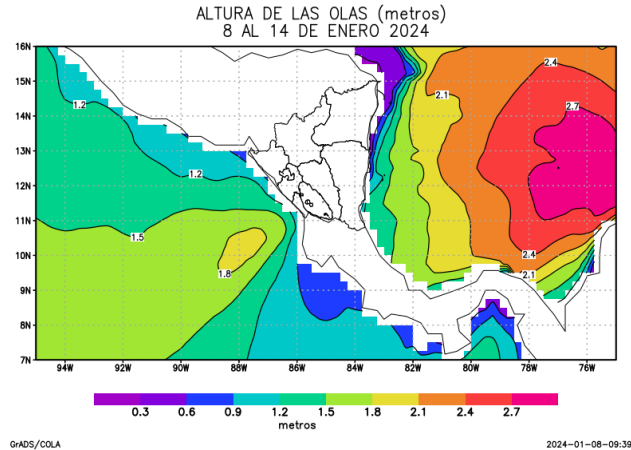


Figura 5. Altura de oleaje

Fuente: Global Forecasts System

Basados en las condiciones previstas para esta semana, en ambos litorales del país, se observarán vientos entre débiles y moderados, con dirección predominante del noroeste; acumulados de precipitación con valores menores a 75 mm y altura de olas menores a 1.2 m. Estas condiciones, representan una semana sin peligros para la navegación marítima.

Es importante mencionar que, en esta semana, en ambos litorales persistirá un comportamiento más cálido de lo normal en la temperatura superficial del mar.