

INSTITUTO NICARAGÜENSE DE ESTUDIOS TERRITORIALES INETER

DIRECCIÓN GENERAL DE METEOROLOGÍA DIRECCIÓN DE CAMBIO CLIMÁTICO Y CLIMATOLOGÍA APLICADA



Boletín de Pronóstico Oceánico - Atmosférico
Del 22 al 28 enero 2024

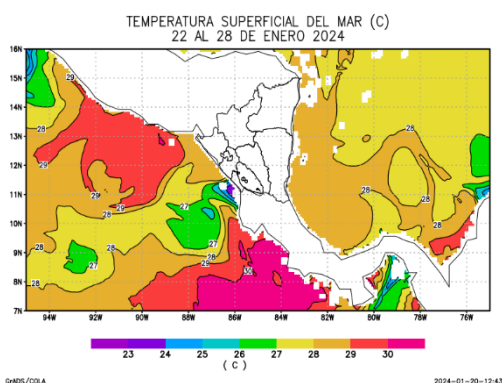


Figura 1. Temperatura superficial del mar (°C)

Fuente: Diseño propio, a partir de datos del modelo

Temperatura superficial del mar

En esta semana, en los sectores costeros del Pacífico, se esperan valores de temperatura superficial de 27 °C a 29 °C, exceptuando las costas del departamento de Rivas, donde se observarán valores de 24 °C a 26 °C. En el litoral del Caribe, se prevé valores de 28°C a 29°C.

Clorofila

A finales de la tercera semana de enero, se observó en el litoral del Pacífico, niveles de concentración de clorofila de 8.23 mg/m³ a 10.32 mg/m³; en la zona costera del Caribe, se presentaron valores de 4.58 mg/m³ a 7.98 mg/m³ (Figura 2). Basado en las condiciones climáticas previstas para esta semana, se prevee una disminución en la concentración de clorofila, con valores entre 4.2 mg/m³ y 10 mg/m³.

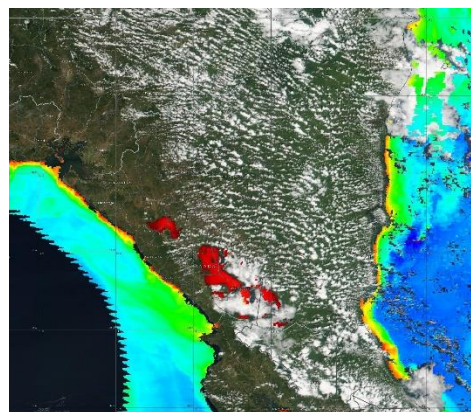


Figura 2: Clorofila

Fuente: <https://worldview.earthdata.nasa.gov>



Velocidad del Viento

Esta semana, el país estará influenciado por sistemas de altas presiones y por el desplazamiento de un frente frío (al Norte del país); se prevén vientos de débiles a moderados, con probabilidades de rachas ocasionalmente fuertes; en el sector costero del Pacífico, se esperan velocidades de 6 nudos a 18 nudos, exceptuando las costas del departamento de Rivas, donde se observarán valores entre 21 nudos y 24 nudos; mientras en el litoral del Caribe, se esperan valores de 12 nudos a 21 nudos; la dirección predominante del viento será del noreste.

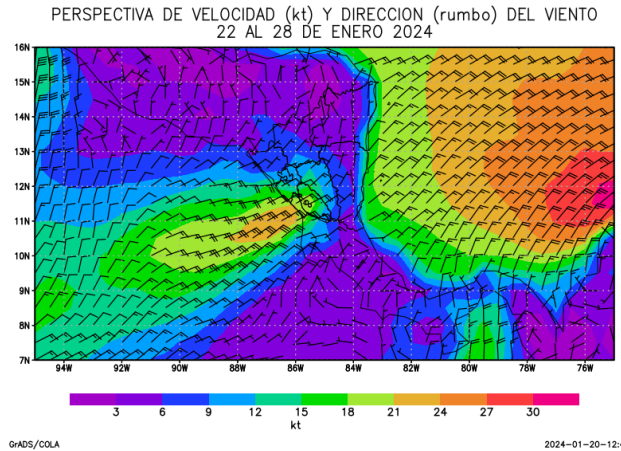


Figura 3. Velocidad y dirección de Viento a 10 metros de la superficie

Fuente: Diseño propio, a partir de datos de ensamble del modelo GFS

Acumulado de Lluvia

En el sector costero del Pacífico, no se prevén acumulados de precipitación; mientras en el litoral del Caribe, se observarán valores de 25 mm a 75 mm (Figura 4).

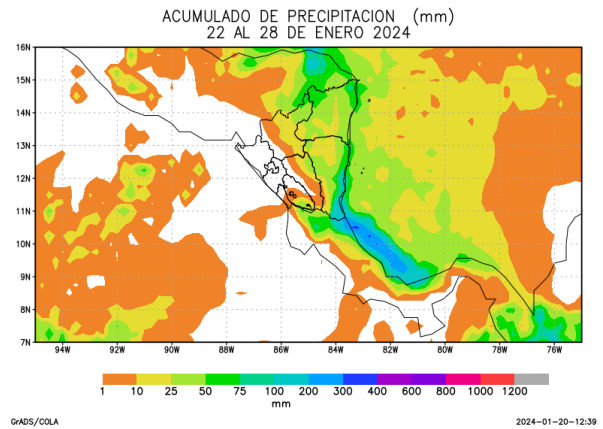


Figura 4. Acumulado de lluvia (mm)

Fuente: Diseño propio, a partir de datos de ensamble del modelo GFS

Altura de oleaje

En el sector costero del Pacífico, se observarán olas con altura promedio de 1 m a 1.5 m, con probabilidades de observar altura máxima de hasta 2.7 m. En el litoral del Caribe, la altura del oleaje presentara valores entre 0.5 m y 1.2 m.

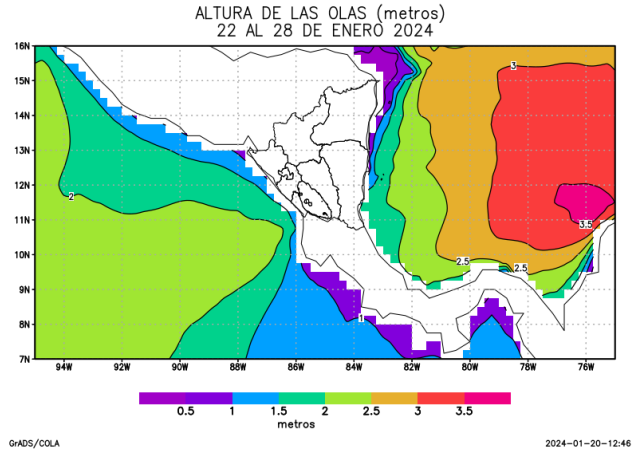


Figura 5. Altura de oleaje

Fuente: Global Forecasts System

Basados en condiciones previstas para esta semana, en ambos litorales del país, se observarán vientos de débiles a moderados (con rachas ocasionalmente fuertes); dirección predominante del viento será del noreste; acumulados de precipitación con valores menores a 75 mm y altura de olas de 1.5 m, con probabilidades de observar, altura máxima de hasta 2.7 m.

De acuerdo los valores de velocidad esperada del viento y altura de olas, se recomienda precaución para la navegación marítima, principalmente a las embarcaciones menores y pequeñas, en ambos litorales.

Esta semana, persistirá un comportamiento más cálido de lo normal en la temperatura superficial del mar.