

INSTITUTO NICARAGÜENSE DE ESTUDIOS TERRITORIALES INETER

DIRECCIÓN GENERAL DE METEOROLOGÍA DIRECCIÓN DE CAMBIO CLIMÁTICO Y CLIMATOLOGÍA APLICADA



Boletín de Pronóstico Oceánico - Atmosférico
Del 29 enero al 4 febrero de 2024

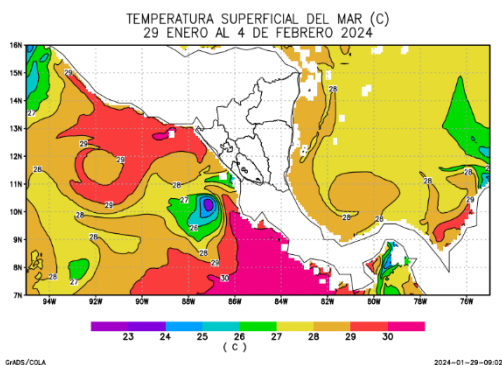


Figura 1. Temperatura superficial del mar (°C)

Fuente: Diseño propio, a partir de datos del

Temperatura superficial del mar

En esta semana, en los sectores costeros del Pacífico, se esperan valores de temperatura superficial de 28°C a 30°C, exceptuando las costas del departamento de Rivas, donde se observarán valores de 26°C a 27°C. En el litoral del Caribe, se prevé temperatura de 28°C a 29°C.

Clorofila

A finales de la cuarta semana de enero, se observó en el litoral del Pacífico, niveles de concentración de clorofila entre 7.8 mg/m³ y 16.2 mg/m³; en la zona costera del Caribe, se presentaron valores de 3.2 mg/m³ a 4.7 mg/m³ (Figura 2). Basado en las condiciones climáticas previstas para esta semana, se prevé que disminuya la concentración de clorofila, con valores entre 3 mg/m³ a 16 mg/m³.

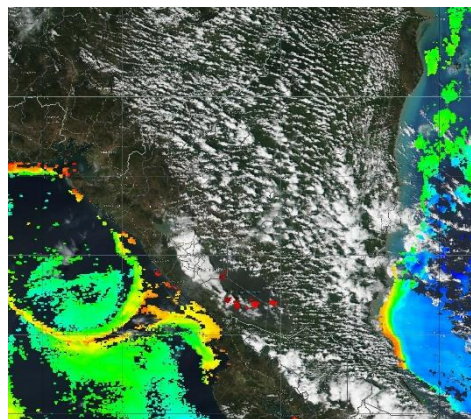


Figura 2: Clorofila

Fuente: <https://worldview.earthdata.nasa.gov>



Velocidad del Viento

Esta semana, el país estará influenciado por sistemas de altas presiones y por un frente frío, que se ubicará al Norte del país. Se prevén vientos de débiles a moderados, con probabilidades de rachas ocasionalmente fuertes; en el sector costero del Pacífico, se esperan velocidades de 6 nudos a 15 nudos, exceptuando las costas del departamento de Rivas, donde se observarán valores entre 18 nudos y 24 nudos; mientras en el litoral Caribe, se registrarán valores de 12 nudos a 18 nudos, con dirección predominante del noreste.

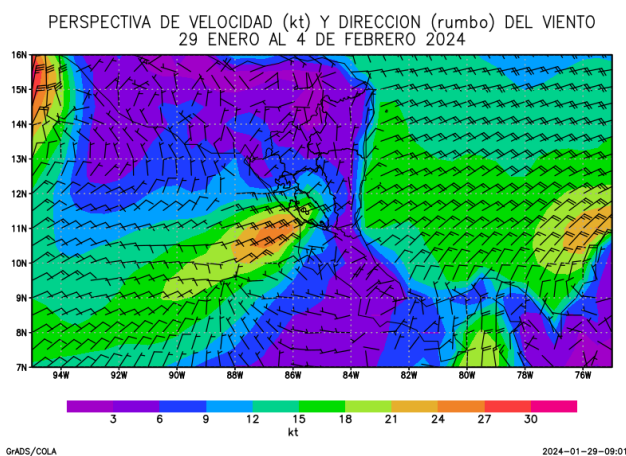


Figura 3. Velocidad y dirección de viento a 10 metros de la superficie

Fuente: Diseño propio, a partir de datos de ensamble del modelo GFS

Acumulado de Lluvia

En el sector costero del Pacífico, no se prevén acumulados de precipitación; mientras en el litoral del Caribe, se observarán valores de 25 mm a 75 mm (Figura 4).

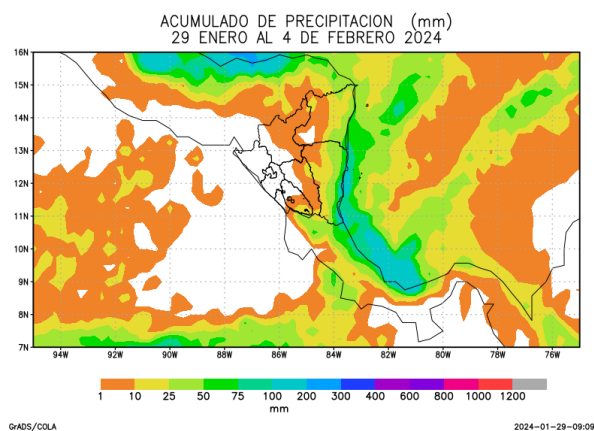


Figura 4. Acumulado de lluvia (mm)

Fuente: Diseño propio, a partir de datos de ensamble del modelo GFS

Altura de oleaje

En el sector costero del Pacífico, se observarán olas con altura promedio de 0.5 m a 1.5 m. En el litoral del Caribe, la altura del oleaje presentara valores entre 0.5 m y 1.2 m.

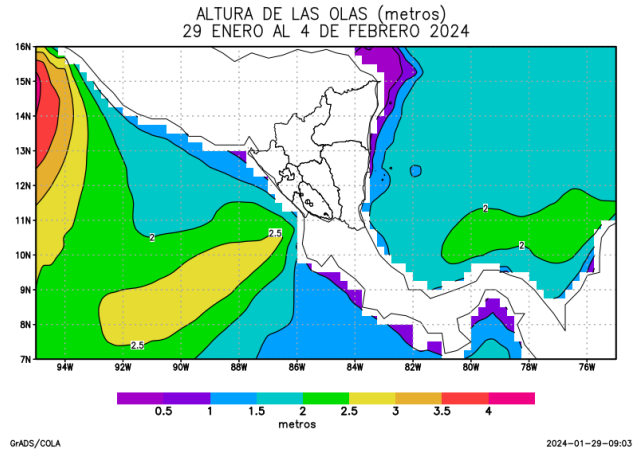


Figura 5. Altura de oleaje

Fuente: Global Forecasts System

Basados en condiciones previstas para esta semana, en ambos litorales del país, se observarán vientos de débiles a moderados (con rachas ocasionalmente fuertes); dirección predominante de viento del noreste; acumulados de precipitación con valores menores a 75 mm y altura de olas menores a 1.5 m.

De acuerdo a los valores de velocidad del viento y altura de olas, se recomienda precaución para la navegación marítima, principalmente a las embarcaciones menores y pequeñas, en ambos litorales.

Esta semana, persistirá un comportamiento más cálido de lo normal en la temperatura superficial del mar