

## INSTITUTO NICARAGÜENSE DE ESTUDIOS TERRITORIALES INETER

### DIRECCIÓN GENERAL DE METEOROLOGÍA DIRECCIÓN DE CAMBIO CLIMÁTICO Y CLIMATOLOGÍA APLICADA



Boletín de Pronóstico Oceánico - Atmosférico  
Del 8 al 14 julio 2024

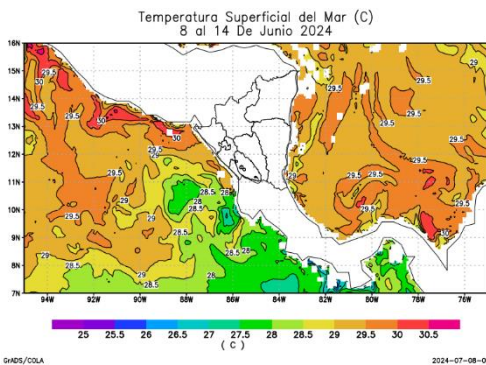


Figura 1. Temperatura superficial del mar (°C)

Fuente: Diseño propio, a partir de datos del modelo RTOFS

### Temperatura superficial del mar

En esta semana, en los sectores costeros del Pacífico, se espera temperatura superficial de 29°C a 30°C; en el litoral del Caribe, se prevé valores de 28.5°C a 30°C.

### Clorofila

A finales de la primera semana de julio, se observó en el litoral del Pacífico, niveles de concentración de clorofila entre 0.15 mg/m<sup>3</sup> y 4.31 mg/m<sup>3</sup>; en la zona costera del Caribe, se presentaron valores de 0.07mg/m<sup>3</sup> a 4.19 mg/m<sup>3</sup> (Figura 2). Basado en las condiciones climáticas previstas para esta semana, se prevé concentraciones similares a la semana anterior, con valores de 0.06 mg/m<sup>3</sup> a 4.28 mg/m<sup>3</sup>.

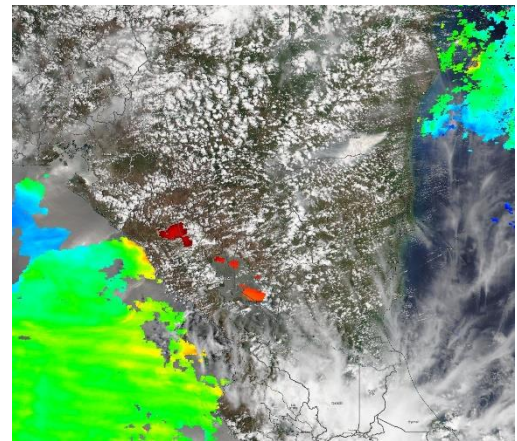


Figura 2: Clorofila

Fuente: <https://worldview.earthdata.nasa.gov>



## Velocidad y dirección del viento

Esta semana, el país estará influenciado por sistemas de bajas presiones y el desplazamiento de una onda tropical (número 12); se prevén vientos de débiles a moderados; en el litoral del Pacífico se registraran velocidades de 4 nudos a 12 nudos; exceptuando las costas del departamento de Rivas, donde se observarán valores entre 12 nudos a 16 nudos, con dirección predominante del sureste; mientras que, en el litoral del Caribe, se observaran valores entre 8 nudos y 18 nudos, con dirección predominante del Este.

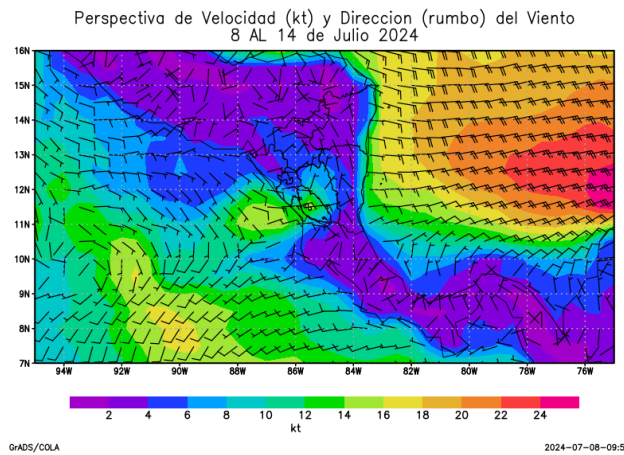


Figura 3. Velocidad y dirección de viento a 10 metros de la superficie

Fuente: Diseño propio, a partir de datos de ensamble del modelo GFS

## Acumulado de precipitación

En el sector costero del Pacífico, se prevén acumulados de precipitación de 10 mm a 75 mm; mientras en el litoral del Caribe, se observarán valores entre 10 mm y 100 mm. (Figura 4)

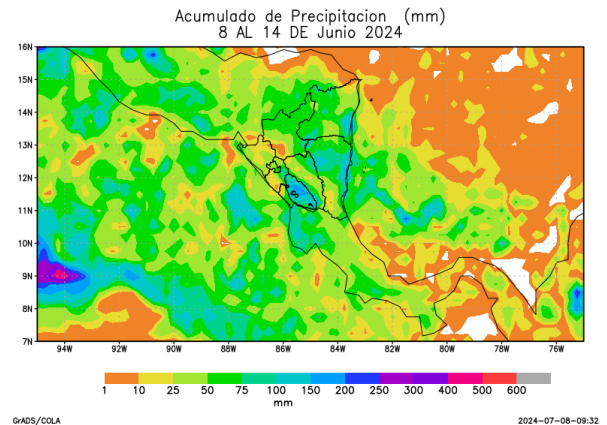


Figura 4. Acumulado de lluvia (mm)

Fuente: Diseño propio, a partir de datos de ensamble del modelo GFS

## Altura de oleaje

En el sector costero del Pacífico, se observarán olas con altura promedio de 0.8 m a 1.2 m. En el litoral del Caribe, la altura del oleaje presentará valores entre 0.4 m y 1.5 m.

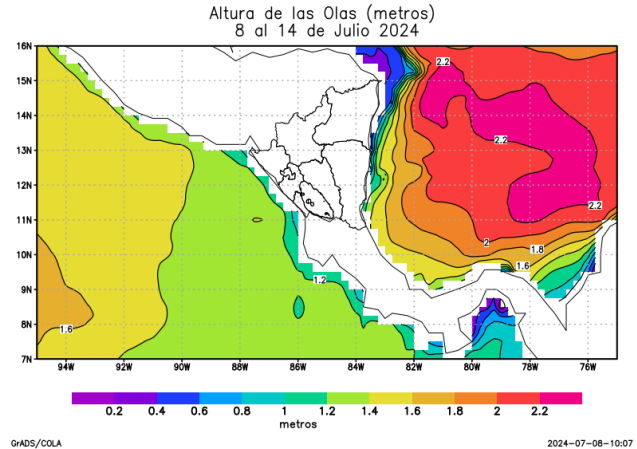


Figura 5. Altura de oleaje

Fuente: Global Forecasts System

Basados en condiciones previstas para esta semana, para ambos litorales del país, se observarán vientos de débiles a moderados; con dirección de predominante del sureste para el litoral del Pacífico y del Este para las costas del Caribe; acumulados de precipitación con valores menores a 100 mm y altura de olas de hasta 1.5 m.

De acuerdo a valores previstos de altura promedio de olas y visibilidad para el litoral del Caribe, se recomienda precaución para la navegación marítima durante el paso de la onda tropical número 12, con principal cuidado para las embarcaciones pequeñas y menores.

Esta semana, en el litoral del Caribe continuará un comportamiento más cálido de lo normal en la temperatura superficial del mar; mientras que, en las costas del Pacífico se observará un comportamiento normal.