

**INSTITUTO NICARAGÜENSE DE ESTUDIOS TERRITORIALES
INETER
DIRECCIÓN GENERAL DE METEOROLOGÍA
DIRECCIÓN DE CAMBIO CLIMÁTICO Y CLIMATOLOGÍA APLICADA**



Boletín de Pronóstico Oceánico - Atmosférico
Del 15 al 21 julio 2024

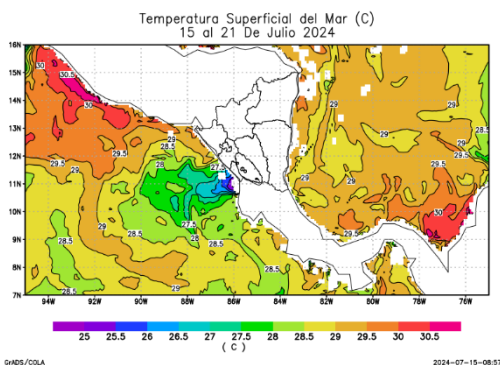


Figura 1. Temperatura superficial del mar (°C)

Fuente: Diseño propio, a partir de datos del modelo

Temperatura superficial del mar

En esta semana, en los sectores costeros del Pacífico, se espera temperatura superficial de 27°C a 30°C, exceptuando las costas del departamento de Rivas, donde se observarán valores de 25.5°C a 26.5°C. En el litoral del Caribe, se prevé valores de 29°C a 30°C.

Clorofila

A finales de la segunda semana de julio, se observó en el litoral del Pacífico, niveles de concentración de clorofila entre 0.09 mg/m³ y 5.66 mg/m³; en la zona costera del Caribe, se presentaron valores de 0.04 mg/m³ a 2.03 mg/m³ (Figura 2). Basado en las condiciones climáticas previstas para esta semana, se prevé concentraciones entre 0.11 mg/m³ y 2.05 mg/m³.

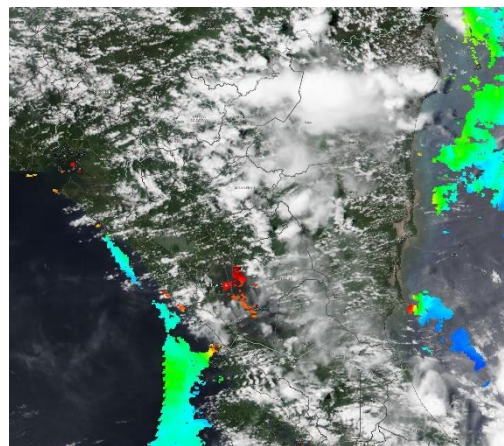


Figura 2: Clorofila

Fuente: <https://worldview.earthdata.nasa.gov>



Velocidad y dirección del viento

Esta semana, el país estará influenciado por el paso de dos ondas tropicales (número 14 y 15), se prevén vientos de débiles a moderados; en el litoral del Pacífico se registrarán velocidades de 4 nudos a 8 nudos; exceptuando las costas del departamento de Rivas, donde se observarán valores de 8 nudos a 10 nudos; mientras que, en las costas del Caribe, se registrarán valores de 6 nudos a 18 nudos; la dirección predominante del viento será del noreste.

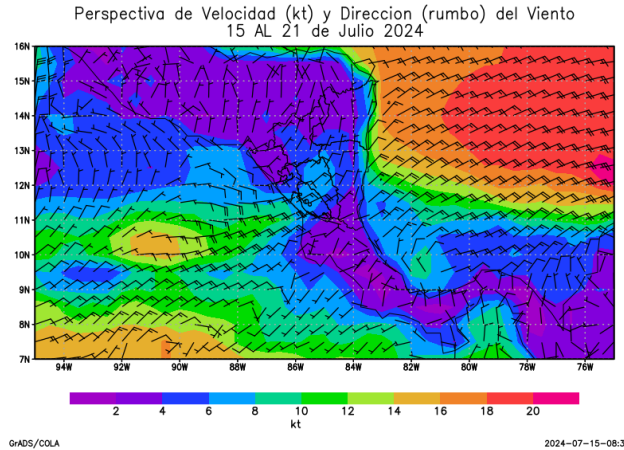


Figura 3. Velocidad y dirección del viento a 10 metros de la superficie

Fuente: Diseño propio, a partir de datos de ensamble del modelo GFS

Acumulado de precipitación

En el sector costero del Pacífico, se prevén acumulados de precipitación entre 25 mm y 50 mm; mientras en el litoral del Caribe, se observarán valores entre 50 mm y 100 mm. (Figura 4)

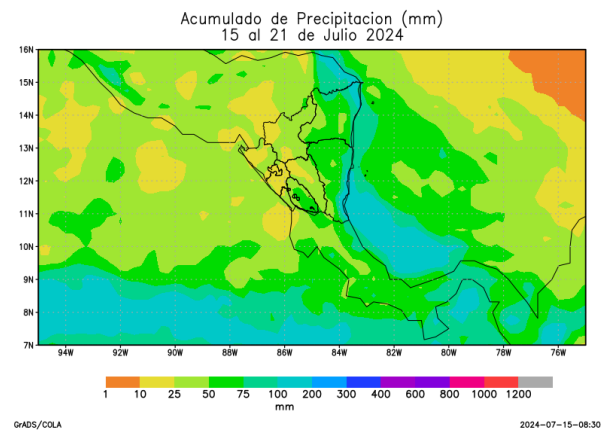


Figura 4. Acumulado de lluvia (mm)

Fuente: Diseño propio, a partir de datos de ensamble del modelo GFS

Altura de oleaje

En el sector costero del Pacífico, se observarán olas con altura promedio de 1 m a 1.2 m. En el litoral del Caribe, la altura del oleaje presentará valores entre 0.4 m y 1.5 m.

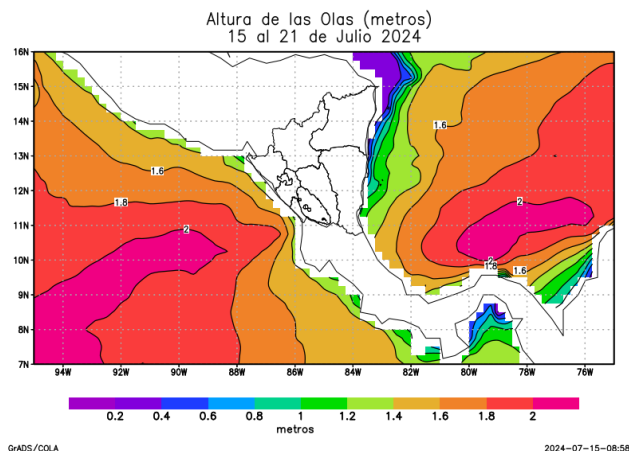


Figura 5. Altura de oleaje

Fuente: Global Forecasts System

Basados en condiciones previstas para esta semana, para ambos litorales del país, se observarán vientos entre débiles a moderados; con dirección predominante del noreste; acumulados de precipitación con valores menores a 100 mm y altura promedio de las olas de hasta 1.5 m. Estas condiciones, representan una semana sin peligros para la navegación marítima

Es importante mencionar que, en esta semana, en ambos litorales se presentará un comportamiento más cálido de lo normal en la temperatura superficial del mar.