

**INSTITUTO NICARAGÜENSE DE ESTUDIOS TERRITORIALES
INETER
DIRECCIÓN GENERAL DE METEOROLOGÍA
DIRECCIÓN DE CAMBIO CLIMÁTICO Y CLIMATOLOGÍA APLICADA**



Boletín de Pronóstico Oceánico - Atmosférico
Del 22 al 28 julio 2024

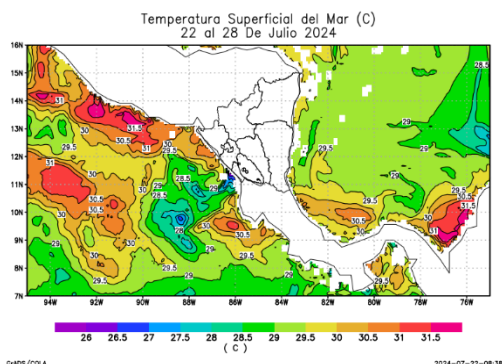


Figura 1. Temperatura superficial del mar (°C)

Fuente: Diseño propio, a partir de datos del

Temperatura superficial del mar

En esta semana, en los sectores costeros del Pacífico, se espera temperatura superficial entre 29°C y 31°C, exceptuando las costas del departamento de Rivas, donde se observarán valores de 26.5°C a 28.5°C. En el litoral del Caribe, se prevé valores de temperaturas de 29°C a 30°C.

Clorofila

A finales de la tercera semana de julio, se observó en el litoral del Pacífico, niveles de concentración de clorofila entre 0.21 mg/m³ y 12.36 mg/m³; en la zona costera del Caribe, se presentaron valores de 0.11 mg/m³ a 0.71 mg/m³ (Figura 2). Basado en las condiciones climáticas previstas para esta semana, se prevén valores entre 0.08 mg/m³ y 10.21 mg/m³.

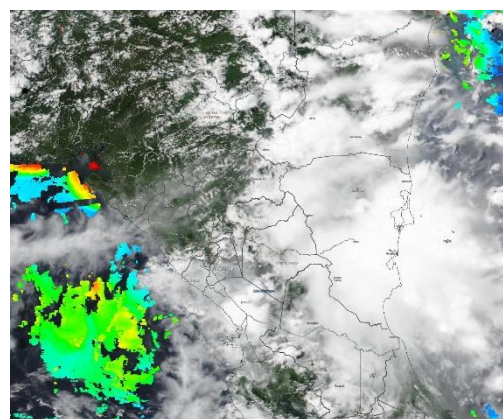


Figura 2: Clorofila

Fuente: <https://worldview.earthdata.nasa.gov>



CRISTIANA, SOCIALISTA, SOLIDARIA!

INSTITUTO NICARAGUENSE DE ESTUDIOS TERRITORIALES

Dirección General de Meteorología

Dirección: Frente al Hospital Solidaridad.

Teléfono: (505) 2249-3890

Web: www.ineter.gob.ni

Velocidad y dirección del viento

Esta semana, el país estará influenciado por sistemas de bajas presiones y el paso de una onda tropical (número 16); se prevén vientos de ligeros a moderados; en el litoral del Pacífico, se registrarán velocidades entre 4 nudos y 14 nudos; mientras en el litoral del Caribe, se observarán valores de 8 nudos a 20 nudos. La dirección predominante del viento será del noreste.

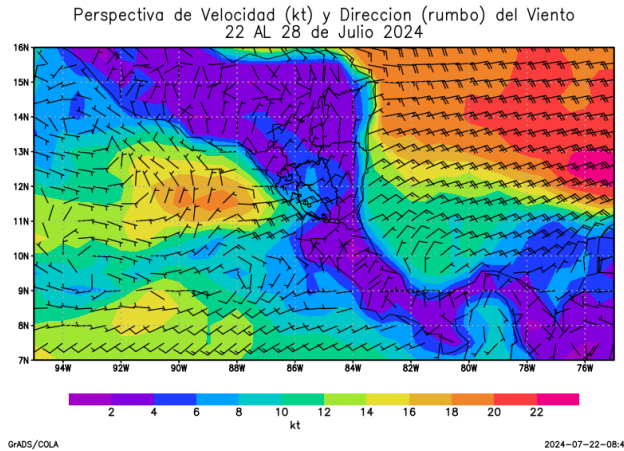


Figura 3. Velocidad y dirección de viento a 10 metros de la superficie

Fuente: Diseño propio, a partir de datos de ensamble del modelo GFS

Acumulado de precipitación

En el sector costero del Pacífico, se prevén acumulados de precipitación entre 25 mm y 75 mm; mientras en el litoral del Caribe, se observarán valores entre 50 mm y 200 mm (Figura 4).

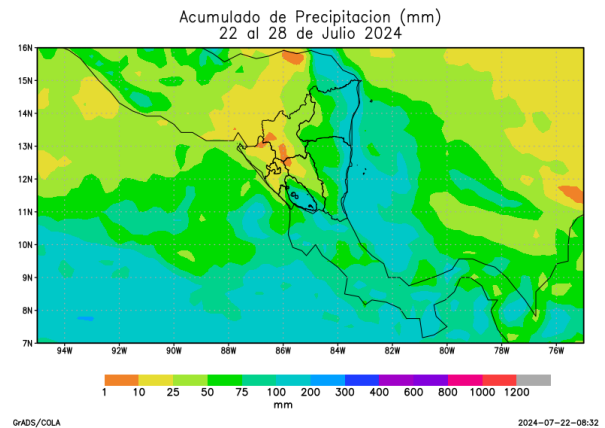


Figura 4. Acumulado de lluvia (mm)

Fuente: Diseño propio, a partir de datos de ensamble del modelo GFS

Altura de oleaje

En el sector costero del Pacífico, se observarán olas con altura promedio de 1.2 m a 1.5 m. En el litoral del Caribe, la altura del oleaje presentará valores entre 0.4 m y 2 m.

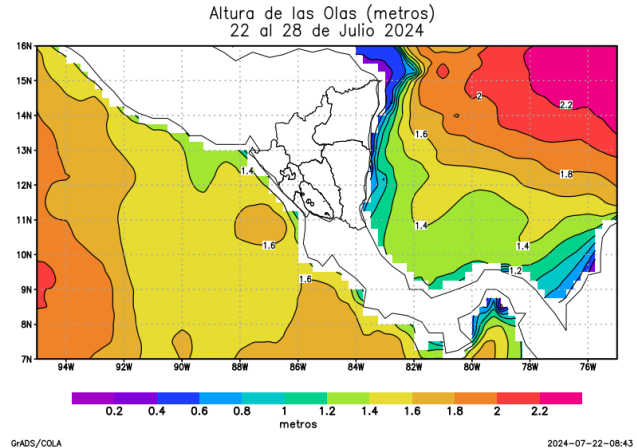


Figura 5. Altura de oleaje

Fuente: Global Forecasts System

Basados en condiciones previstas para esta semana, para ambos litorales del país, se observarán vientos entre ligeros a moderados; con dirección predominante del noreste; acumulados de precipitación con valores menores a 200 mm y altura promedio de las olas de hasta 2 m.

De acuerdo a valores previstos de altura de olas y la probabilidad de mar de fondo en el Mar Caribe, se recomienda precaución a la navegación marítima, con principal cuidado para las embarcaciones pequeñas y menores.

Esta semana, en ambos litorales continuará un comportamiento más cálido de lo normal en la temperatura superficial del mar.