

INSTITUTO NICARAGÜENSE DE ESTUDIOS TERRITORIALES INETER

DIRECCIÓN GENERAL DE METEOROLOGÍA DIRECCIÓN DE CAMBIO CLIMÁTICO Y CLIMATOLOGÍA APLICADA



Boletín de Pronóstico Oceánico - Atmosférico
Del 17 al 23 junio 2024

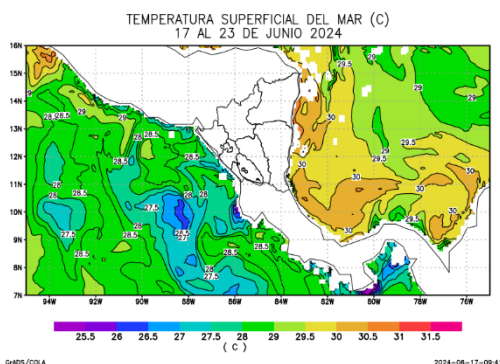


Figura 1. Temperatura superficial del mar (°C)

Fuente: Diseño propio, a partir de datos del

Temperatura superficial del mar

En esta semana, en los sectores costeros del Pacífico, se espera temperatura superficial de 27.5°C a 29°C, exceptuando las costas del departamento de Rivas, donde se observarán valores de 26.5°C a 27°C. En el litoral del Caribe, se prevén valores de 29°C a 31°C.

Clorofila

A finales de la segunda semana de junio, se observó en el litoral del Pacífico, niveles de concentración de clorofila entre 0.20 mg/m³ y 0.33 mg/m³; en la zona costera del Caribe, se presentaron valores de 0.18 mg/m³ a 1.87 mg/m³ (Figura 2). Basado en las condiciones climáticas previstas para esta semana, se prevé que la concentración aumente, con valores entre 0.2 mg/m³ a 1.95 mg/m³.

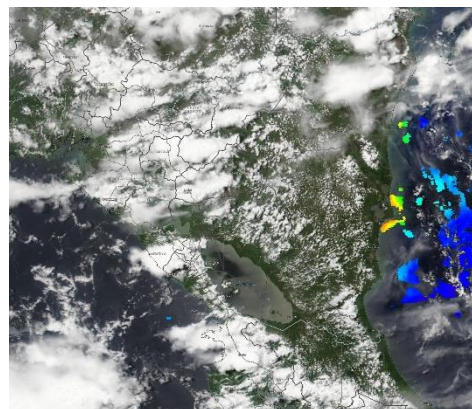


Figura 2: Clorofila

Fuente: <https://worldview.earthdata.nasa.gov>



Velocidad y dirección del viento

Esta semana, el país estará influenciado por sistemas de bajas presiones, se prevén vientos de débiles a moderados (con la probabilidad de vientos ocasionalmente fuertes); en el sector costero del Pacífico se observarán velocidades entre 6 nudos a 16 nudos, con dirección predominante del suroeste; mientras que, en el litoral del Caribe, se registrarán valores de 6 nudos a 10 nudos, con dirección predominante del sureste.

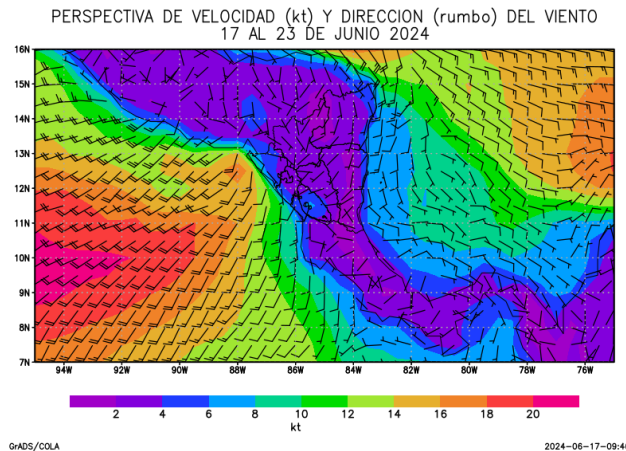


Figura 3. Velocidad y dirección de Viento a 10 metros de la superficie

Fuente: Diseño propio, a partir de datos de ensamble del modelo GFS

Acumulado de precipitación

En el sector costero del Pacífico, se prevén acumulados de precipitación entre 75 mm y 300 mm; mientras en el litoral del Caribe, se observarán valores entre 50 mm y 200 mm (Figura 4).

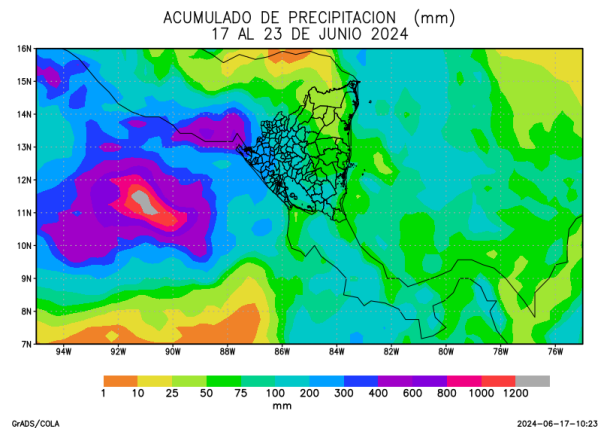


Figura 4. Acumulado de lluvia (mm)

Fuente: Diseño propio, a partir de datos de ensamble del modelo GFS

Altura de oleaje

En el sector costero del Pacífico, se observarán olas con altura promedio de 1.5 m a 2.5 m. En el litoral del Caribe, la altura del oleaje presentará valores entre 0.6 m y 0.9 m.

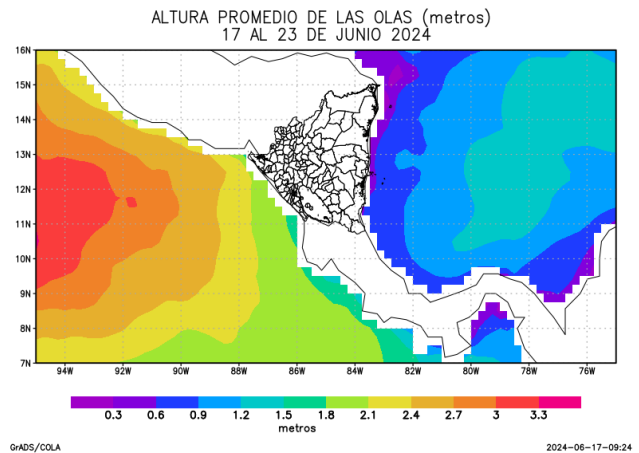


Figura 5. Altura de oleaje

Fuente: Global Forecasts System

Basados en condiciones previstas para esta semana, para ambos litorales del país, se observarán vientos de débiles a moderados (con la probabilidad que se presenten viento ocasionalmente fuerte); la dirección de predominante del viento será del suroeste para las costas del Pacífico y del sureste en el litoral del Caribe; acumulados de precipitación con valores menores a 300 mm y altura promedio de hasta 2.1 m.

De acuerdo a valores previstos de altura de olas y visibilidad en ambos litorales, se recomienda precaución para la navegación marítima y lacustre durante la semana, con principal cuidado para las embarcaciones pequeñas y menores.