

## INSTITUTO NICARAGÜENSE DE ESTUDIOS TERRITORIALES INETER

### DIRECCIÓN GENERAL DE METEOROLOGÍA DIRECCIÓN DE CAMBIO CLIMÁTICO Y CLIMATOLOGÍA APLICADA



Boletín de Pronóstico Oceánico - Atmosférico  
Del 4 al 10 marzo 2024

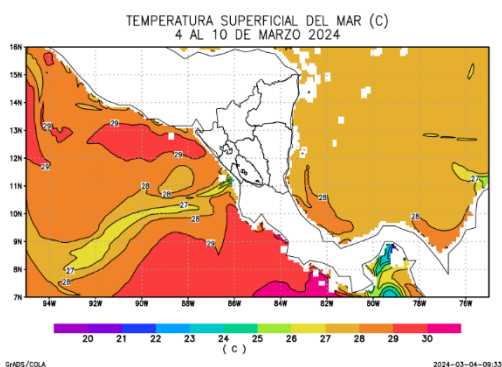


Figura 1. Temperatura superficial del mar (°C)

Fuente: Diseño propio, a partir de datos del

### Temperatura superficial del mar

En esta semana, en los sectores costeros del Pacífico, se esperan valores de temperatura superficial de 28°C a 30°C, exceptuando las costas del departamento de Rivas, donde se observarán valores de 25°C a 27°C. En el litoral del Caribe, se prevén valores de 27°C a 29°C.

### Clorofila

A finales de febrero, se observó en el litoral del Pacífico, niveles de concentración de clorofila de 6.7 mg/m<sup>3</sup> a 17.7 mg/m<sup>3</sup>; en la zona costera del Caribe, se presentaron valores de 8.2 mg/m<sup>3</sup> a 11.7 mg/m<sup>3</sup> (Figura 2). Basado en las condiciones climáticas previstas para esta semana, se prevé que la concentración de clorofila disminuya, con valores entre 6 mg/m<sup>3</sup> y 16.2 mg/m<sup>3</sup>.

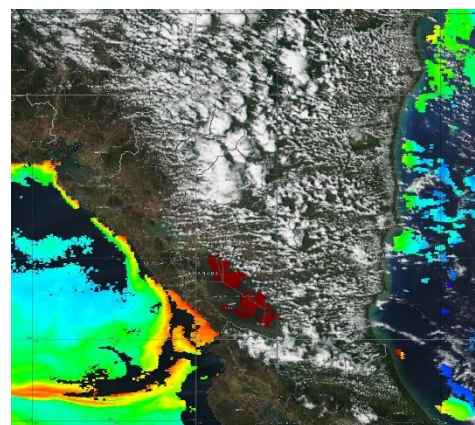


Figura 2: Clorofila

Fuente: <https://worldview.earthdata.nasa.gov>



## Velocidad del viento

Esta semana, el país estará influenciado por sistemas de bajas presiones; generando viento débil en ambos litorales; en el sector costero del Pacífico, se esperan velocidades de 4 nudos a 8 nudos, exceptuando las costas del departamento de Rivas, donde se observarán valores de 10 nudos a 14 nudos; mientras en el litoral del Caribe, se registrarán valores de 8 nudos a 10 nudos; la dirección predominante del viento será del Este.

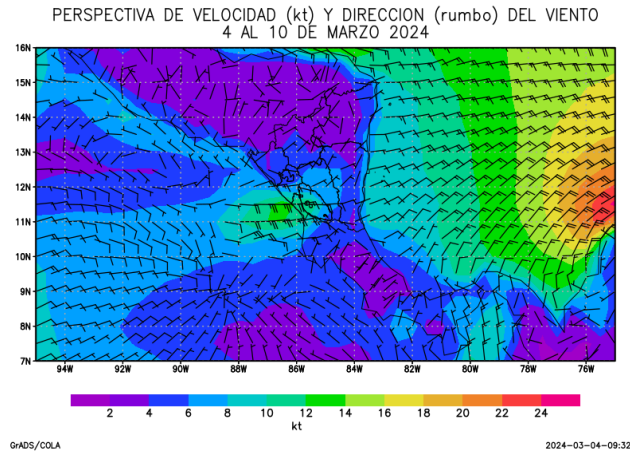


Figura 3. Velocidad y dirección de Viento a 10 metros de la superficie

Fuente: Diseño propio, a partir de datos de ensamble del modelo GFS

## Acumulado de precipitación

En el sector costero del Pacífico, no se prevén acumulados de precipitación; mientras en el litoral el Caribe, se registrarán valores de 10 mm a 50 mm.

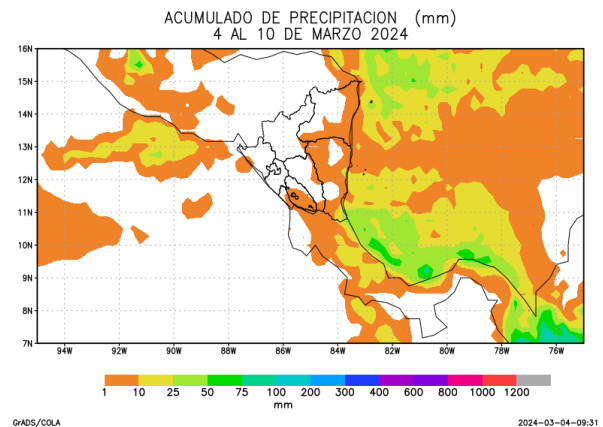


Figura 4. Acumulado de lluvia (mm)

Fuente: Diseño propio, a partir de datos de ensamble del modelo GFS

## Altura de oleaje

En el sector costero del Pacífico, se observarán olas con altura promedio de 1 m a 1.2 m. En el litoral del Caribe, la altura del oleaje presentará valores entre 0.4 m y 1 m.

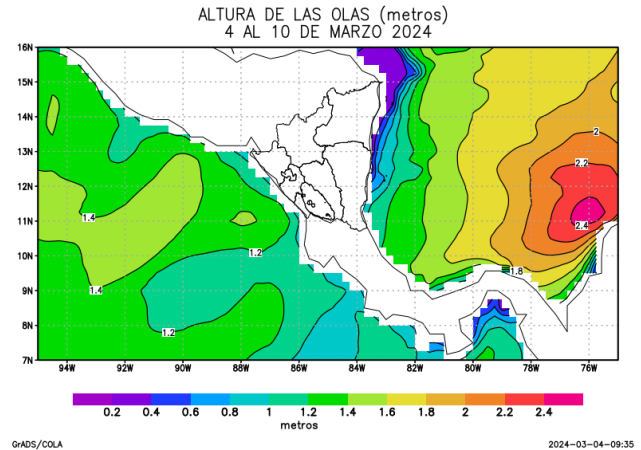


Figura 5. Altura de oleaje

Fuente: Global Forecasts System

Basados en las condiciones previstas para esta semana, en ambos litorales del país, predominarán vientos débiles, con dirección predominante del Este; acumulados de precipitación con valores menores a 50 mm y altura de olas menores a 1.2 m. Estas condiciones, representan una semana sin peligros para la navegación marítima.

Es importante destacar que, persistirá un comportamiento más cálido de lo normal en la temperatura superficial del mar.