

**INSTITUTO NICARAGÜENSE DE ESTUDIOS TERRITORIALES
INETER
DIRECCIÓN GENERAL DE METEOROLOGÍA
DIRECCIÓN DE CAMBIO CLIMÁTICO Y CLIMATOLOGÍA APLICADA**



Boletín de Pronóstico Oceánico - Atmosférico
Del 11 al 17 marzo 2024

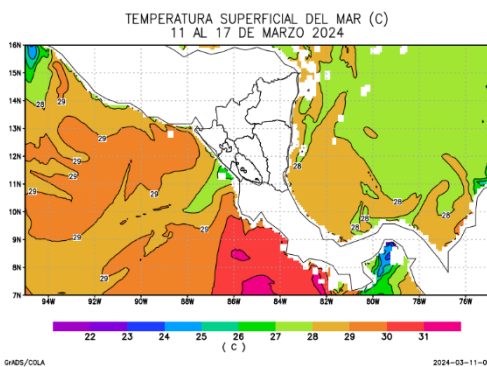


Figura 1. Temperatura superficial del mar (°C)

Fuente: Diseño propio, a partir de datos del

Temperatura superficial del mar

En esta semana, en los sectores costeros del Pacífico, se esperan valores de temperatura superficial de 28°C a 30°C, exceptuando las costas del departamento de Rivas, donde se observarán valores de 26°C a 28°C. En el litoral del Caribe, se prevén valores de 27°C a 29°C.

Clorofila

A finales de la primera semana de febrero, se observó en el litoral del Pacífico, niveles de concentración de clorofila de 10.9 mg/m³ a 17.1 mg/m³; en la zona costera del Caribe, se presentaron valores entre 5.7 mg/m³ y 8.9 mg/m³ (Figura 2). Basado en las condiciones climáticas previstas para esta semana, se prevé concentraciones similares, con valores entre 5.6 mg/m³ y 17 mg/m³.

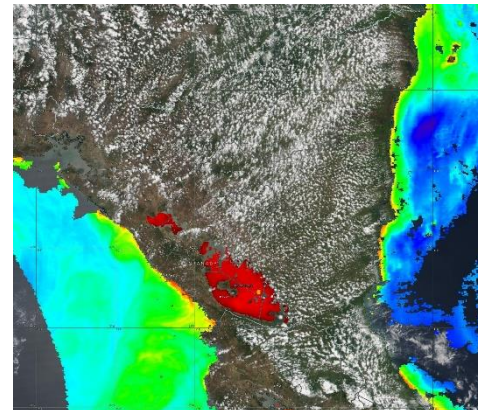


Figura 2: Clorofila

Fuente: <https://worldview.earthdata.nasa.gov>



Velocidad del Viento

Esta semana, el país estará influenciado por sistemas de altas presiones, se prevén vientos entre débiles y moderados, con rachas ocasionalmente fuertes; en el sector costero del Pacífico, se esperan velocidades de 6 nudos a 15 nudos, exceptuando las costas del departamento de Rivas, donde se observarán valores entre 18 nudos y 21 nudos, con dirección predominante del noreste; mientras en el litoral del Caribe, se observaran valores entre 12 nudos y 15 nudos, con dirección predominante del Este.

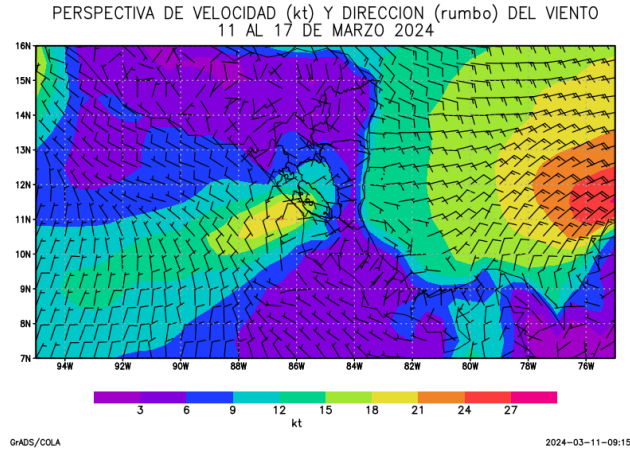


Figura 3. Velocidad y dirección de Viento a 10 metros de la superficie

Fuente: Diseño propio, a partir de datos de ensamble del modelo GFS

Acumulado de Lluvia

En el sector costero del Pacífico no se registrarán llluvias; mientras que, en el litoral del Caribe, se observarán valores de 10 mm a 75 mm (Figura 4).

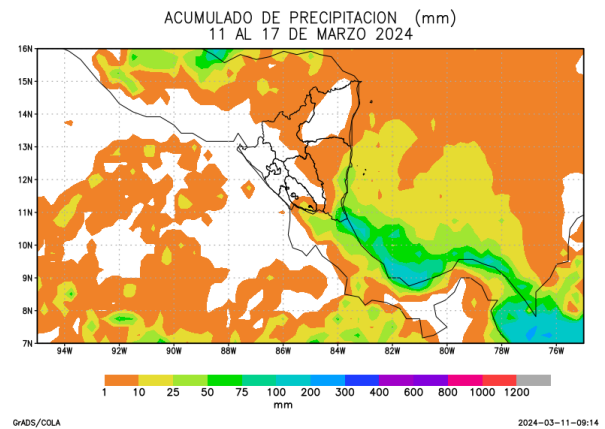


Figura 4. Acumulado de lluvia (mm)

Fuente: Diseño propio, a partir de datos de ensamble del modelo GFS

Altura de oleaje

En el sector costero del Pacífico, se observarán olas con altura promedio de 0.8 m a 1.6 m. En el litoral del Caribe, la altura del oleaje registrará valores entre 0.4 m y 1.4 m; esta semana es probable que se presenten alturas máximas de hasta 2 m.

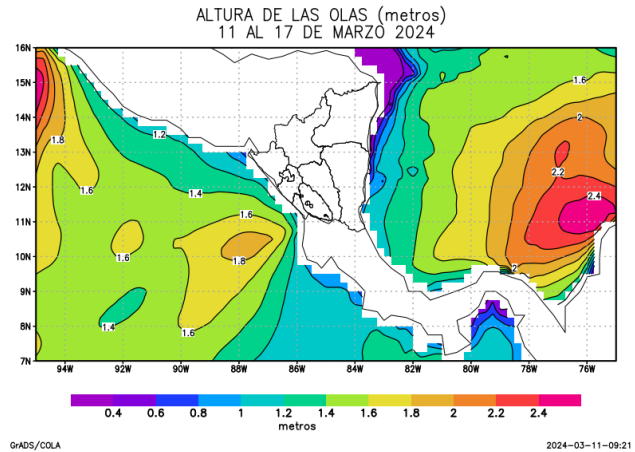


Figura 5. Altura de oleaje

Fuente: Global Forecasts System

Basados en condiciones previstas para esta semana, en ambos litorales del país, se observarán velocidades de viento entre débiles y moderados, con rachas ocasionalmente fuertes, con dirección del noreste para las costas del Pacífico y del Este para el Caribe; acumulados de precipitación con valores menores a 75 mm y altura de olas máximas de hasta 2 m.

De acuerdo a los valores previstos de velocidad del viento y altura de olas, se recomienda precaución para la navegación marítima, principalmente a las embarcaciones menores y pequeñas, en ambos litorales.

Esta semana, continuara un comportamiento más cálido de lo normal en la temperatura superficial del mar.