

## INSTITUTO NICARAGÜENSE DE ESTUDIOS TERRITORIALES INETER

### DIRECCIÓN GENERAL DE METEOROLOGÍA DIRECCIÓN DE CAMBIO CLIMÁTICO Y CLIMATOLOGÍA APLICADA



Boletín de Pronóstico Oceánico - Atmosférico  
Del 6 al 12 mayo 2024

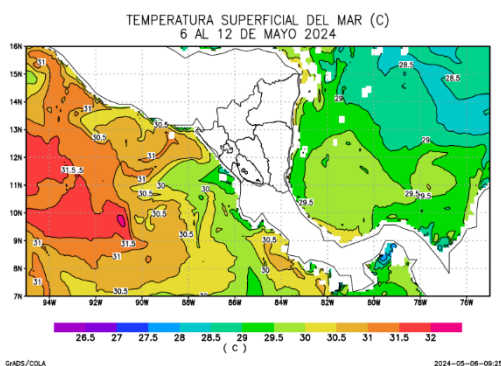


Figura 1. Temperatura superficial del mar (°C)

Fuente: Diseño propio, a partir de datos del

### Temperatura superficial del mar

En esta semana, en los sectores costeros del Pacífico, se esperan valores de 28.5°C a 30°C, exceptuando las costas de los departamentos de Chinandega y León, donde se observarán valores de 30°C a 31°C. En el litoral del Caribe, se prevén valores de 29°C a 30.5°C.

### Clorofila

A finales de la primera semana de mayo, se observó en el litoral del Pacífico, niveles de concentración de clorofila de 14.7 mg/m<sup>3</sup> a 18.8 mg/m<sup>3</sup>; mientras que, en la zona costera del Caribe, se presentaron valores de 5.9 mg/m<sup>3</sup> a 10.2 mg/m<sup>3</sup> (Figura 2). Basado en las condiciones climáticas previstas para esta semana, se prevé un aumento en las concentraciones, con valores entre 6.2 mg/m<sup>3</sup> y 19 mg/m<sup>3</sup>.

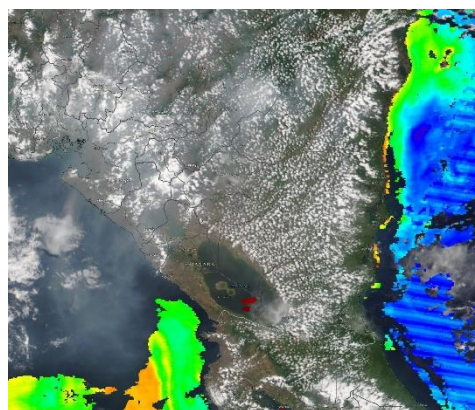


Figura 2: Clorofila

Fuente: <https://worldview.earthdata.nasa.gov>



## Velocidad y dirección del viento

Esta semana, el país estará influenciado por principalmente por sistemas de bajas presiones; se esperan vientos de débiles a ocasionalmente moderados; en el sector costero del Pacífico se presentarán velocidades de 4 nudos a 6 nudos, exceptuando las costas del departamento de Rivas, donde se observarán valores entre 6 y 7 nudos, con dirección predominante del suroeste; mientras en el litoral del Caribe, se observarán valores de 6 nudos a 10 nudos, con dirección predominante del noreste.

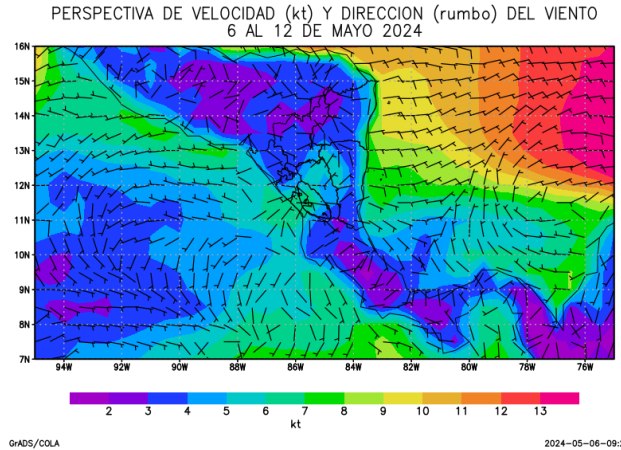


Figura 3. Velocidad y dirección de viento a 10 metros de la superficie

Fuente: Diseño propio, a partir de datos de ensamble del modelo GFS

## Acumulado de precipitación

En el sector costero del Pacífico, se prevén acumulados de precipitación entre 10 mm y 100 mm; mientras en el litoral del Caribe, se observarán valores de 1 mm a 50 mm (Figura 4).

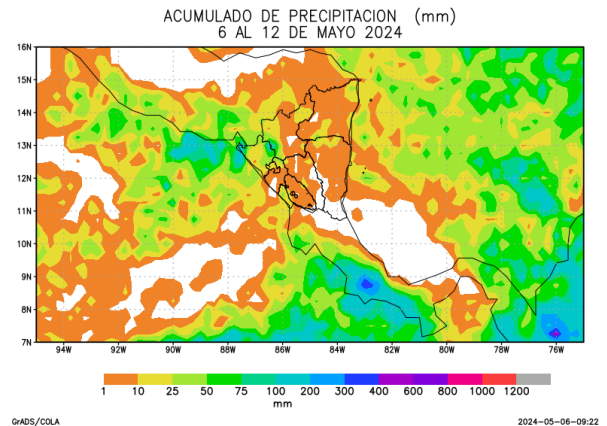


Figura 4. Acumulado de lluvia (mm)

Fuente: Diseño propio, a partir de datos de ensamble del modelo GFS

## Altura de oleaje

En el sector costero del Pacífico, se observarán olas con altura promedio de 0.9 m a 1.2 m. En el litoral del Caribe, la altura del oleaje presentará valores entre 0.3 m y 0.5 m.

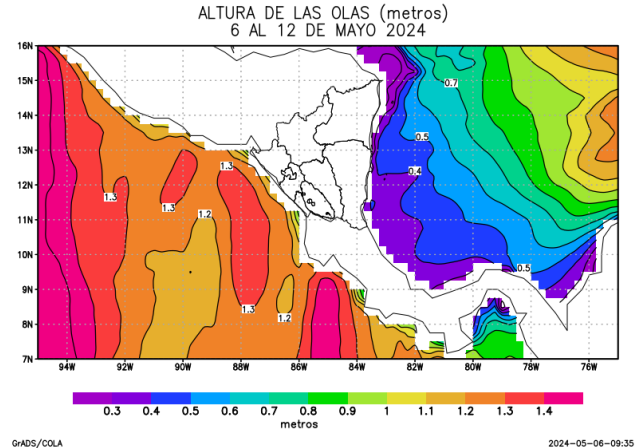


Figura 5. Altura de oleaje

Fuente: Global Forecasts System

Basados en las condiciones previstas para esta semana, en ambos litorales del país, se observarán vientos de débiles a ocasionalmente moderados; en las costas del Pacífico la dirección predominante del viento será del suroeste, y del noreste para el litoral del Caribe; se observarán acumulados de precipitación menores a 100 mm y altura de olas hasta de 1.2 m. Estas condiciones, representan una semana sin peligros para la navegación marítima.

Esta semana, en ambos litorales, se observará un comportamiento más cálido de lo normal en la temperatura superficial del mar.