

INSTITUTO NICARAGÜENSE DE ESTUDIOS TERRITORIALES INETER

DIRECCIÓN GENERAL DE METEOROLOGÍA DIRECCIÓN DE CAMBIO CLIMÁTICO Y CLIMATOLOGÍA APLICADA



Boletín de Pronóstico Oceánico - Atmosférico
Del 13 al 19 mayo 2024

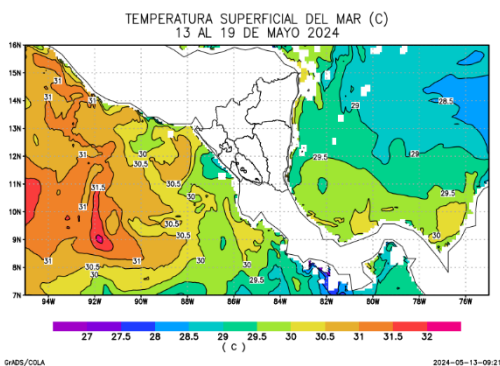


Figura 1. Temperatura superficial del mar (°C)

Fuente: Diseño propio, a partir de datos del

Temperatura superficial del mar

En esta semana, en los sectores costeros del Pacífico, se esperan valores de temperatura superficial del mar de 28.5°C a 30°C, exceptuando las costas del departamento de Chinandega, donde se observarán valores de 30°C a 31°C. En el litoral del Caribe, se prevén valores de 29.5°C a 30.5°C.

Clorofila

A finales de la primera semana de mayo, se observó en el litoral del Pacífico, niveles de concentración de clorofila de 9.1 mg/m³ a 19.2 mg/m³; en la zona costera del Caribe, se presentaron valores de 6.6 mg/m³ a 12.2 mg/m³ (Figura 2). Basado en las condiciones climáticas previstas para esta semana, se prevé que las concentraciones aumenten, con valores entre 6.9 mg/m³ y 19.5 mg/m³.

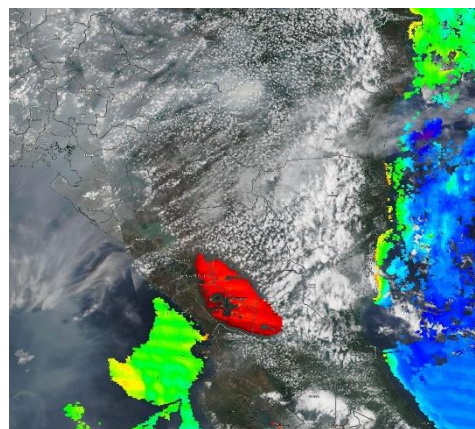


Figura 2: Clorofila

Fuente: <https://worldview.earthdata.nasa.gov>



Velocidad y dirección del viento

Esta semana, el país estará influenciado por sistemas de bajas presiones; esperándose vientos de débiles a moderados; en el sector costero del Pacífico, se esperan velocidades de 4 nudos a 8 nudos, exceptuando las costas del departamento de Rivas, donde se observarán valores entre 10 nudos y 12 nudos, con dirección predominante del suroeste; mientras en el litoral del Caribe, se observarán valores entre 8 nudos y 14 nudos, con dirección predominante del noreste.

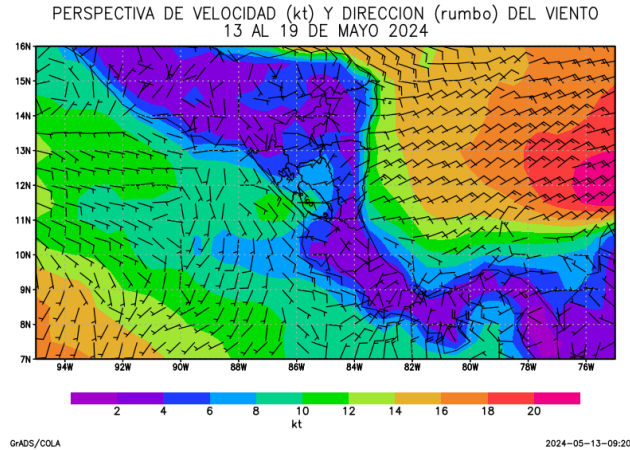


Figura 3. Velocidad y dirección de viento a 10 metros de la superficie

Fuente: Diseño propio, a partir de datos de ensamble del modelo GFS

Acumulado de precipitación

En el sector costero del Pacífico, se prevén acumulados de precipitación entre 25 mm y 75 mm; mientras que, en el litoral del Caribe, se observarán valores entre 10 mm y 100 mm (Figura 4).

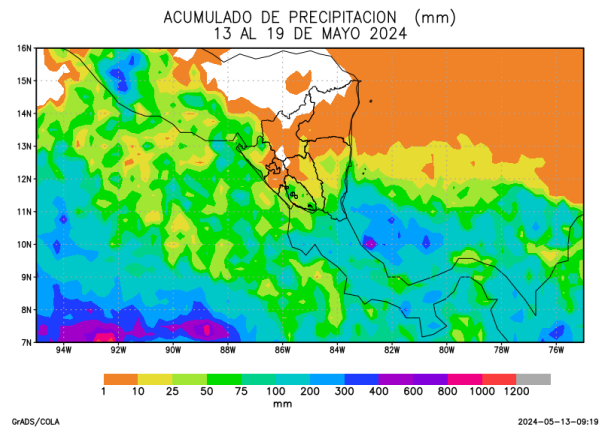


Figura 4. Acumulado de lluvia (mm)

Fuente: Diseño propio, a partir de datos de ensamble del modelo GFS

Altura de oleaje

En el sector costero del Pacífico, se observarán olas con altura promedio de 1 m a 1.4 m. En el litoral del Caribe, la altura del oleaje presentará valores entre 0.4 m y 1.2 m.

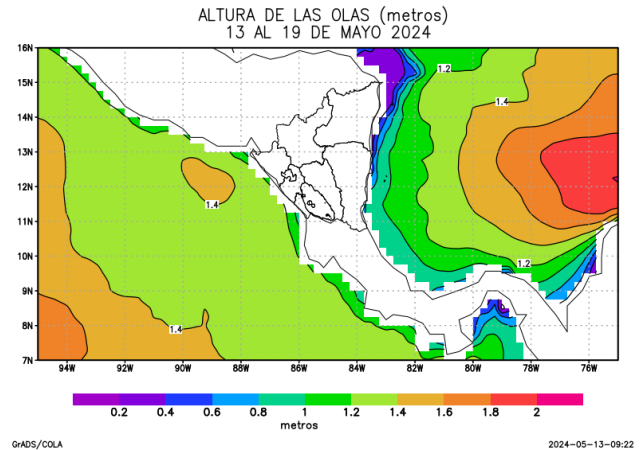


Figura 5. Altura de oleaje

Fuente: Global Forecasts System

Basados en las condiciones previstas para esta semana, en ambos litorales del país, se observarán vientos de débiles a moderados; en la costa del Pacífico la dirección predominante será del suroeste y en el litoral del Caribe del noreste; se prevén acumulados de precipitación con valores menores a 100 mm y altura de olas de hasta 1.4 m.

De acuerdo a los valores de velocidad del viento y altura de olas, se recomienda precaución para la navegación marítima en el litoral del Pacífico, principalmente a las embarcaciones menores y pequeñas.

Esta semana, persistirá un comportamiento más cálido de lo normal en la temperatura superficial del mar.