

## INSTITUTO NICARAGÜENSE DE ESTUDIOS TERRITORIALES INETER

### DIRECCIÓN GENERAL DE METEOROLOGÍA DIRECCIÓN DE CAMBIO CLIMÁTICO Y CLIMATOLOGÍA APLICADA



Boletín de Pronóstico Oceánico - Atmosférico  
Del 20 al 26 mayo 2024

#### Temperatura superficial del mar

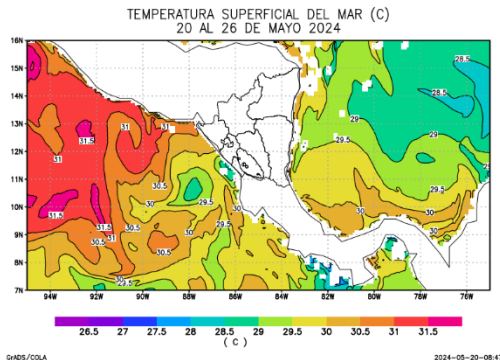


Figura 1. Temperatura superficial del mar (°C)

Fuente: Diseño propio, a partir de datos del

En esta semana, en los sectores costeros del Pacífico, se esperan valores de temperatura superficial de 28.5°C a 30°C, exceptuando las costas de los departamentos de Chinandega y León, donde se observarán valores de 30°C a 31°C. En el litoral del Caribe, se prevén valores de 29°C a 30.5°C.

#### Clorofila

A finales de la tercera semana de mayo, se observó en el litoral del Pacífico, niveles de concentración de clorofila entre 0.23 mg/m<sup>3</sup> y 5.02 mg/m<sup>3</sup>; en la zona costera del Caribe, se presentaron valores de 0.14 mg/m<sup>3</sup> a 2.44 mg/m<sup>3</sup> (Figura 2). Basado en las condiciones climáticas previstas para esta semana, se prevé que se incrementen las concentraciones, a valores entre 0.28 mg/m<sup>3</sup> y 5.30 mg/m<sup>3</sup>.

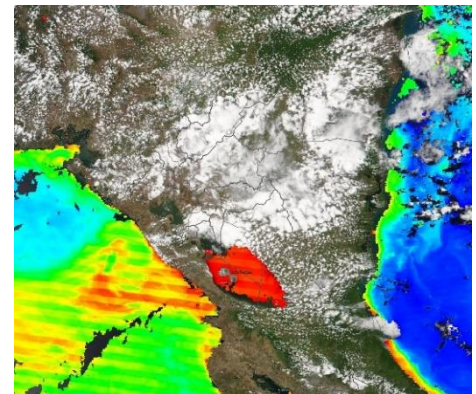


Figura 2: Clorofila

Fuente: <https://worldview.earthdata.nasa.gov>



## Velocidad y dirección del viento

Esta semana, el país estará influenciado por sistemas de bajas presiones, esperándose vientos de débiles a ocasionalmente moderados; en el sector costero del Pacífico, se esperan velocidades entre 4 nudos y 8 nudos, exceptuando las costas del departamento de Rivas, donde se observarán valores entre 8 nudos a 12 nudos; mientras en el litoral del Caribe, se observarán valores de 6 nudos a 12 nudos; la dirección predominante del viento será del Este.

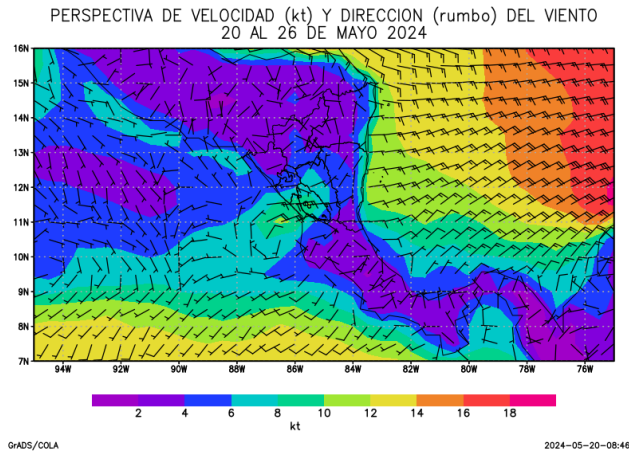


Figura 3. Velocidad y dirección de Viento a 10 metros de la superficie

Fuente: Diseño propio, a partir de datos de ensamble del modelo GFS

## Acumulado de precipitación

En el sector costero del Pacífico, se prevén acumulados de precipitación de 10 mm a 50 mm; mientras en el litoral del Caribe, se observarán valores entre 10 mm y 100 mm. (Figura 4)

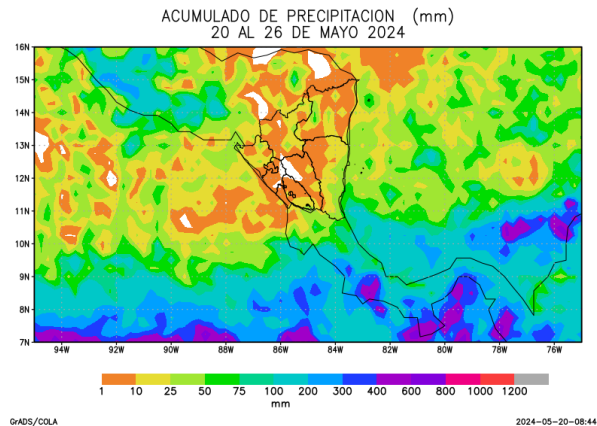


Figura 4. Acumulado de lluvia (mm)

Fuente: Diseño propio, a partir de datos de ensamble del modelo GFS

## Altura de oleaje

En el sector costero del Pacífico, se observarán olas con altura promedio de 1 m a 1.4 m. En el litoral del Caribe, la altura del oleaje presentará valores entre 0.4 m y 1.2 m.

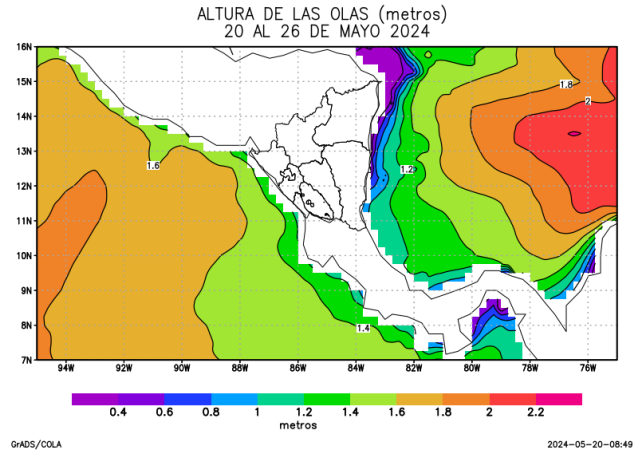


Figura 5. Altura de oleaje

Fuente: Global Forecasts System

Basados en condiciones previstas para esta semana, en ambos litorales del país, se observarán vientos de débiles a ocasionalmente moderados; la dirección predominante del viento será del Este; acumulados de precipitación con valores menores a 100 mm y altura de las olas de hasta 1.4 m. Estas condiciones, representan una semana sin peligros para la navegación marítima.

Esta semana, continuará un comportamiento más cálido de lo normal en la temperatura superficial del mar.