

**INSTITUTO NICARAGÜENSE DE ESTUDIOS TERRITORIALES
INETER
DIRECCIÓN GENERAL DE METEOROLOGÍA
DIRECCIÓN DE CAMBIO CLIMÁTICO Y CLIMATOLOGÍA APLICADA**



Boletín de Pronóstico Oceánico - Atmosférico
Del 27 de mayo al 2 junio 2024

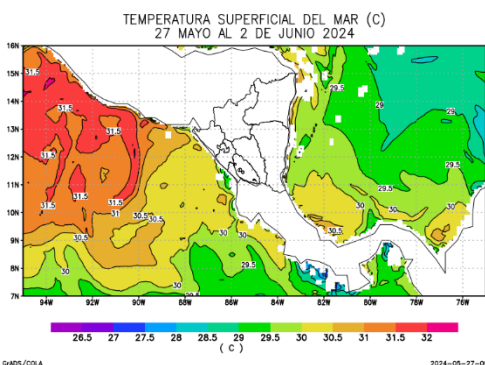


Figura 1. Temperatura superficial del mar (°C)

Fuente: Diseño propio, a partir de datos del modelo RTOFS

Temperatura superficial del mar

En esta semana, en los sectores costeros del Pacífico, se esperan valores de temperatura superficial de 30°C a 31°C, exceptuando las costas del departamento de Rivas, donde se observarían valores de 29°C a 30°C. En el litoral del Caribe, se prevén valores de 29°C a 31°C.

Clorofila

En la semana del 20 al 26 de mayo, se observó en el litoral del Pacífico, niveles de concentración de clorofila entre 0.12 mg/m³ y 3.21 mg/m³, y en la zona costera del Caribe, se presentaron valores de 0.05 mg/m³ a 2.23 mg/m³ (Figura 2). Basado en las condiciones climáticas previstas para esta semana, se prevé un incremento en las concentraciones, con valores entre 0.15 mg/m³ y 2.3 mg/m³.

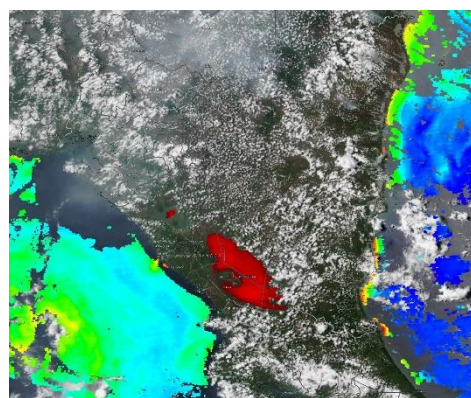


Figura 2: Clorofila

Fuente: <https://worldview.earthdata.nasa.gov>



CRISTIANA, SOCIALISTA, SOLIDARIA!

INSTITUTO NICARAGUENSE DE ESTUDIOS TERRITORIALES

Dirección General de Meteorología

Dirección: Frente al Hospital Solidaridad.

Teléfono: (505) 2249-3890

Web: www.ineter.gob.ni

Velocidad y dirección del viento

Esta semana, el país estará influenciado por sistemas de bajas presiones y el paso de la onda tropical número uno; se esperan vientos de débiles a moderados; en el sector costero del Pacífico, se prevén velocidades entre 4 nudos y 8 nudos, exceptuando las costas del departamento de Rivas, donde se observarán valores de 10 nudos a 14 nudos, con dirección predominante del Sur; mientras en el litoral del Caribe, se observarán valores entre 6 nudos y 14 nudos, con dirección predominante del Este.

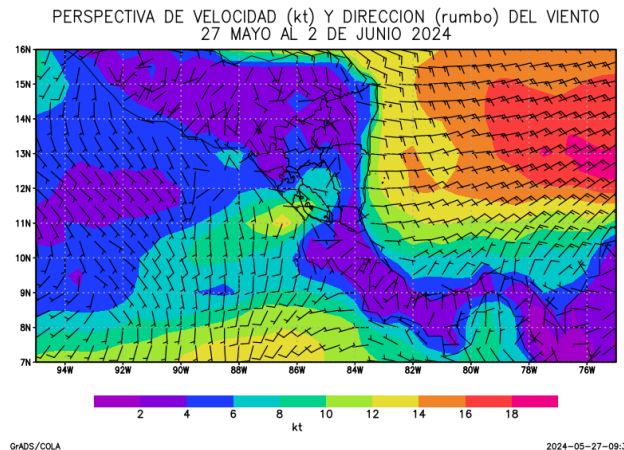


Figura 3. Velocidad y dirección de viento a 10 metros de la superficie

Fuente: Diseño propio, a partir de datos de ensamble del modelo GFS

Acumulado de precipitación

En el sector costero del Pacífico, se prevén acumulados de precipitación entre 10 mm y 50 mm; mientras que, en el litoral del Caribe, se observarán valores entre 10 mm y 75 mm. Es posible una reducción de la visibilidad, durante el paso de la onda tropical por el Caribe (el día miércoles) y en su tránsito por las costas del Pacífico (el día jueves).

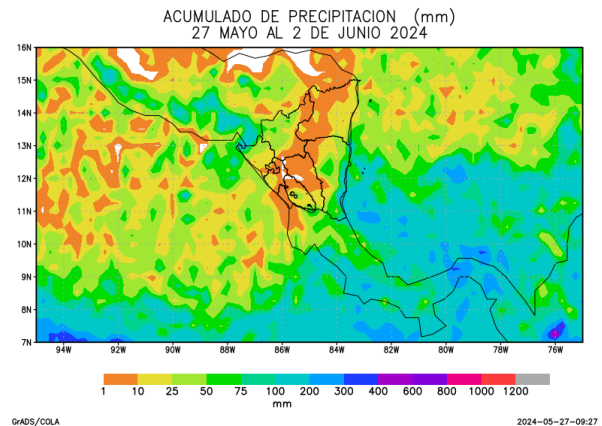


Figura 4. Acumulado de lluvia (mm)

Fuente: Diseño propio, a partir de datos de ensamble del modelo GFS

Altura de oleaje

En el sector costero del Pacífico, se observarán olas con altura promedio de 1 m a 1.2 m. En el litoral del Caribe, la altura del oleaje presentará valores entre 0.4 m y 1 m. Es importante mencionar que, durante el paso de la onda, se podrían generar olas máximas de hasta 1.5 m.

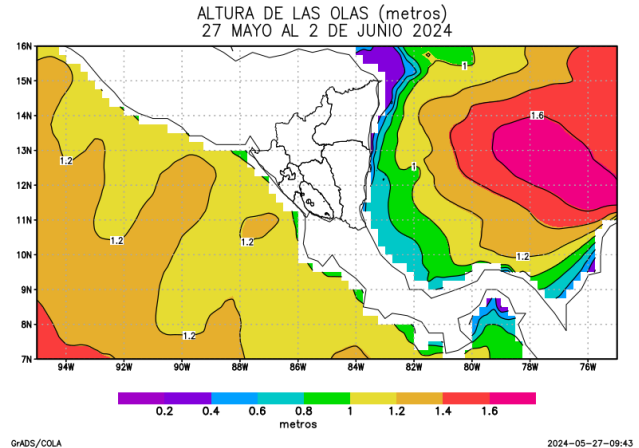


Figura 5. Altura de oleaje

Fuente: Global Forecasts System

Basados en las condiciones previstas para esta semana, en ambos litorales del país, se observarán vientos de débiles a moderados; para las costas del Pacífico, la dirección predominante será del Sur y en el litoral del Caribe será del Este; acumulados de precipitación con valores menores a 75 mm y altura promedio de olas de 1.2 m.

De acuerdo a los valores previstos de altura de olas y visibilidad, se recomienda precaución a la navegación marítima durante el paso de la onda tropical por los litorales Caribe (miércoles) y Pacífico (jueves), principalmente a las embarcaciones menores y pequeñas.

Esta semana, continuará un comportamiento más cálido de lo normal en la temperatura superficial del mar.