

INSTITUTO NICARAGÜENSE DE ESTUDIOS TERRITORIALES INETER

DIRECCIÓN GENERAL DE METEOROLOGÍA DIRECCIÓN DE CAMBIO CLIMÁTICO Y CLIMATOLOGÍA APLICADA



Boletín de Pronóstico Oceánico - Atmosférico
Del 29 abril al 5 mayo 2024

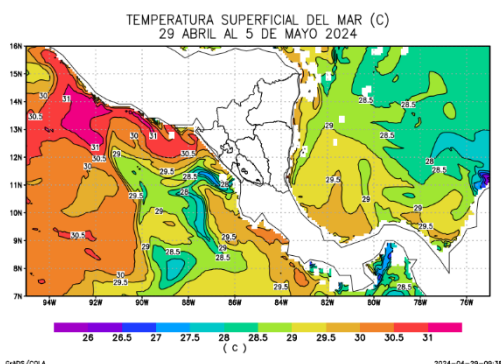


Figura 1. Temperatura superficial del mar (°C)

Fuente: Diseño propio, a partir de datos del

Temperatura superficial del mar

En esta semana, en los sectores costeros del Pacífico, se prevé temperatura superficial de 29.5°C a 31°C, exceptuando las costas del departamento de Rivas, donde se observarán valores de 27.5°C a 29°C. En el litoral del Caribe, se observarán valores de 28.5°C a 30°C.

Clorofila

A finales del mes de abril, se observó en el litoral del Pacífico, niveles de concentración de clorofila de 14.3 mg/m³ a 17.2 mg/m³; en la zona costera del Caribe, se presentaron valores de 6.2 mg/m³ a 12.2 mg/m³ (Figura 2). Basado en las condiciones climáticas previstas para esta semana, se prevén concentraciones similares, con valores entre 6.2 mg/m³ y 17.5 mg/m³.

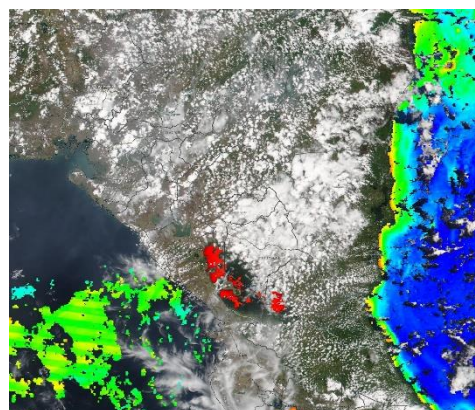


Figura 2: Clorofila

Fuente: <https://worldview.earthdata.nasa.gov>



Velocidad y dirección del viento

Esta semana, el país estará influenciado por sistemas de bajas presiones, las cuales generarán vientos de débiles a moderados; en el sector costero del Pacífico, se esperan velocidades entre 4 nudos y 8 nudos, exceptuando las costas del departamento de Rivas, donde se observarán valores de 8 nudos a 10 nudos, con dirección predominante del suroeste; mientras que, en el litoral del Caribe, se observarán valores entre 6 nudos y 10 nudos, con dirección predominante del Este.

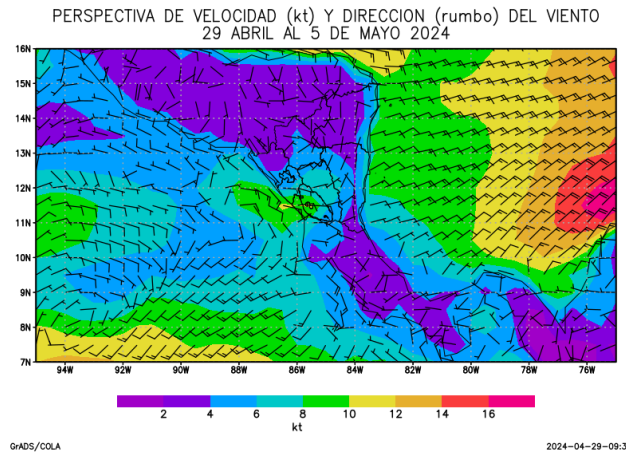


Figura 3. Velocidad y dirección del viento a 10 metros de la superficie

Fuente: Diseño propio, a partir de datos de ensamble del modelo GFS

Acumulado de precipitación

En el sector costero del Pacífico, se prevén acumulados de precipitación de 1 mm a 50 mm; mientras en el litoral del Caribe, se observarán valores de 10 mm a 75 mm (Figura 4).

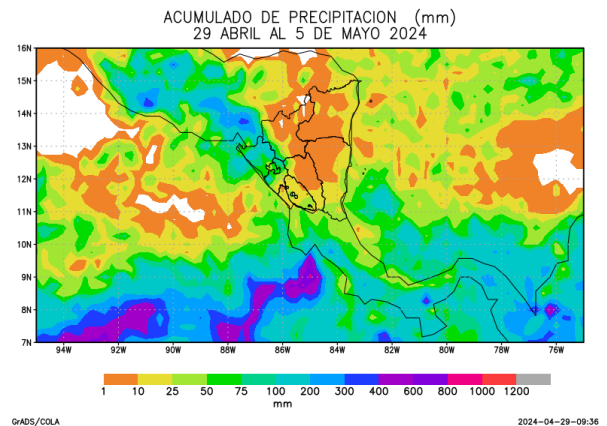


Figura 4. Acumulado de lluvia (mm)

Fuente: Diseño propio, a partir de datos de ensamble del modelo GFS

Altura de oleaje

En el sector costero del Pacífico, se observarán olas con altura promedio de 1 m a 1.2 m. En el litoral del Caribe, la altura del oleaje presentará valores entre 0.4 m y 0.8 m.

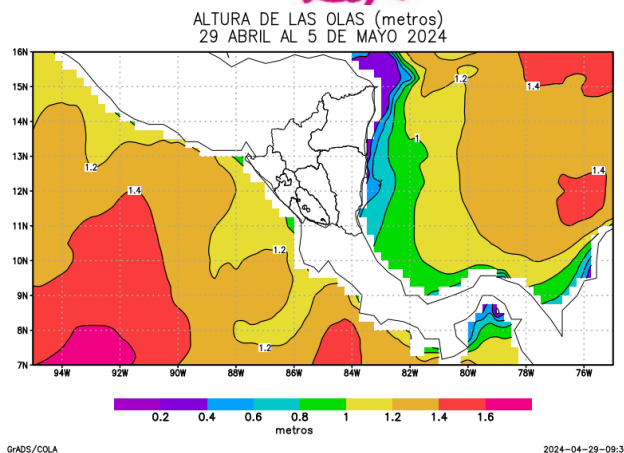


Figura 5. Altura de oleaje

Fuente: Global Forecasts System

Basados en condiciones previstas para esta semana, en ambos litorales del país, se observarán vientos entre débiles y moderados, con dirección predominante del suroeste, para las costas del Pacífico y del Este, en el litoral del Caribe; acumulados de precipitación con valores menores a 75 mm y altura de olas de hasta 1.2 m. Estas condiciones, representan una semana sin peligros para la navegación marítima.

Esta semana, continuaran valores de temperatura superficial del mar por debajo de lo normal (más frías) en el litoral del Pacífico; mientras que, en el sector costero del Caribe, se observará un comportamiento más cálido de lo normal.