

**INSTITUTO NICARAGÜENSE DE ESTUDIOS TERRITORIALES  
INETER  
DIRECCIÓN GENERAL DE METEOROLOGÍA  
DIRECCIÓN DE CAMBIO CLIMÁTICO Y CLIMATOLOGÍA APLICADA**



Boletín de Pronóstico Oceánico - Atmosférico  
del 7 al 14 de noviembre 2024

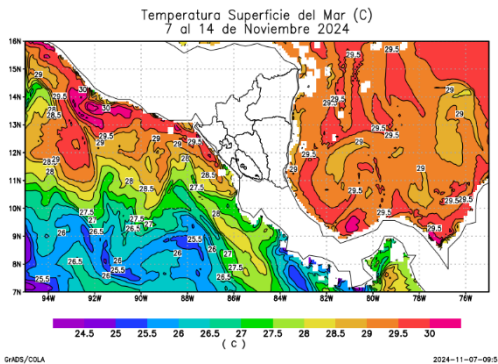


Figura 1. Temperatura superficial del mar (°C)

Fuente: Diseño propio, a partir de datos del modelo RTOFS

### Temperatura superficial del mar

Para los próximos siete días, en los sectores costeros del Pacífico, se esperan valores de temperatura superficial de 28.5°C a 30°C, exceptuando las costas del departamento de Rivas, donde se observarán valores de 27 °C a 28.5 °C. En el litoral Caribe, se prevén valores de 28.5°C a 30 °C.

### Clorofila

En esta semana, se observó en el litoral del Pacífico, niveles de concentración de clorofila entre 1.15 mg/m<sup>3</sup> y 3.71 mg/m<sup>3</sup>; en la zona costera del Caribe, se presentaron valores de 0.11 mg/m<sup>3</sup> a 7.42 mg/m<sup>3</sup> (Figura 2). Basado en las condiciones climáticas previstas para esta semana, se prevé aumento en las concentraciones, con valores de 0.20 mg/m<sup>3</sup> a 7.80 mg/m<sup>3</sup>.

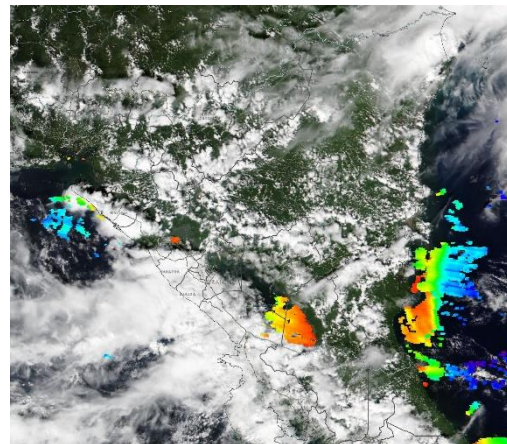


Figura 2. Clorofila

Fuente: <https://worldview.earthdata.nasa.gov>



## Velocidad y direcciones del viento

Esta semana, el país estará influenciado por sistemas de baja presión; se prevén vientos de débiles a moderados, en el litoral del Pacífico se registrarán velocidades de 6 nudos a 14 nudos, con dirección predominante del suroeste; mientras que, en el litoral Caribe, se observarán valores entre 8 nudos y 12 nudos, con dirección predominante del noreste.

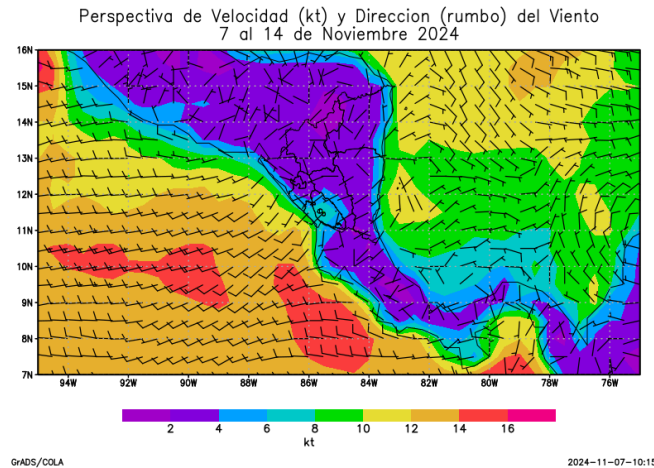


Figura 3. Velocidad y dirección de Viento a 10 metros de la superficie

Fuente: Diseño propio, a partir de datos de ensamble del modelo GFS

## Acumulado de precipitación

En el sector costero del Pacífico, se prevén acumulados de precipitación entre 75 mm y 200 mm; mientras en el litoral Caribe, se observarán valores entre 50 mm y 150 mm.

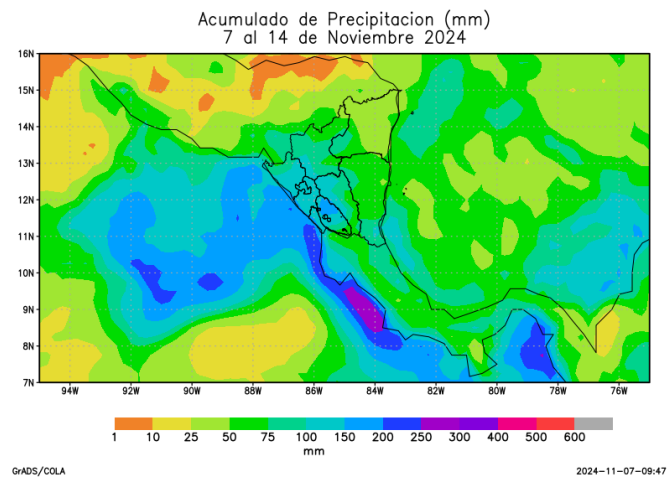


Figura 4. Acumulado de lluvia (mm)

Fuente: Diseño propio, a partir de datos de ensamble del modelo GFS

## Altura de oleaje

En el sector costero del Pacífico, se observarán olas con altura promedio de 0.6 m a 2 m. En el litoral del Caribe, la altura del oleaje presentará valores entre 0.2 m y 0.6 m.

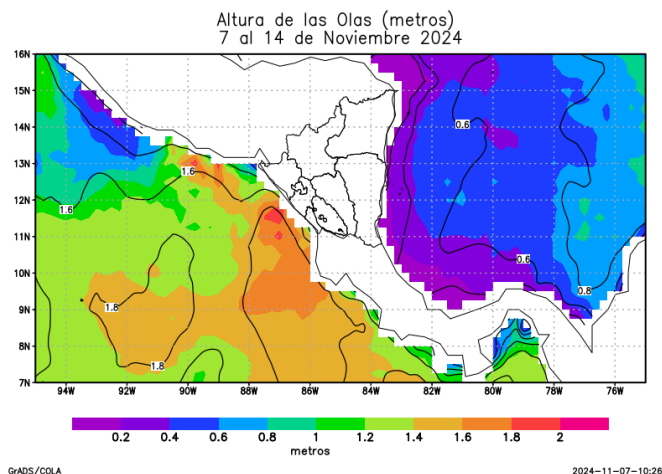


Figura 5. Altura de oleaje

Fuente: Global Forecasts System

Basados en condiciones previstas para esta semana, para ambos litorales del país se observarán vientos de débiles a moderados; con dirección del noroeste para el litoral Pacífico y noreste para las costas del Caribe; acumulados de precipitación con valores menores a 200 mm y altura promedio de olas de hasta 2 m.

Debido a condiciones de mal tiempo, reducción de visibilidad y altura de olas, se recomienda precaución a la navegación marítima en ambos litorales, sobre todo a las embarcaciones pequeñas y menores.

Estos próximos siete días, persistirán valores de temperatura superficial del mar más cálido de lo normal en el litoral del Caribe.