

**INSTITUTO NICARAGÜENSE DE ESTUDIOS TERRITORIALES
INETER
DIRECCIÓN GENERAL DE METEOROLOGÍA
DIRECCIÓN DE CAMBIO CLIMÁTICO Y CLIMATOLOGÍA APLICADA**



Boletín de Pronóstico Oceánico - Atmosférico
del 14 al 21 de noviembre 2024

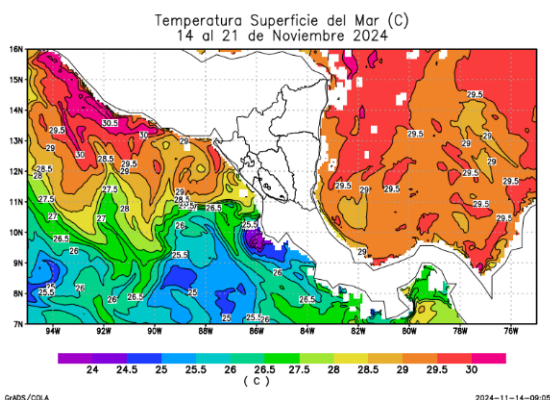


Figura 1. Temperatura superficial del mar (°C)

Fuente: Diseño propio, a partir de datos del modelo

Temperatura superficial del mar

Para los próximos siete días, en los sectores costeros del Pacífico, se espera temperatura superficial de 28.5°C a 30°C, exceptuando las costas del departamento de Rivas, donde se observarán valores de 26.5°C a 28.5°C. En el litoral Caribe, se prevé temperatura de 29°C a 30°C.

Clorofila

A inicios de la semana, se observó en el litoral del Pacífico, niveles de concentración de clorofila entre 0.17 mg/m³ y 3.29 mg/m³; en la zona costera del Caribe, se presentaron valores de 0.12 mg/m³ a 5.17 mg/m³ (Figura 2). Basado en las condiciones climáticas previstas para los próximos días, se prevén valores entre 0.10 mg/m³ a 5.15 mg/m³.

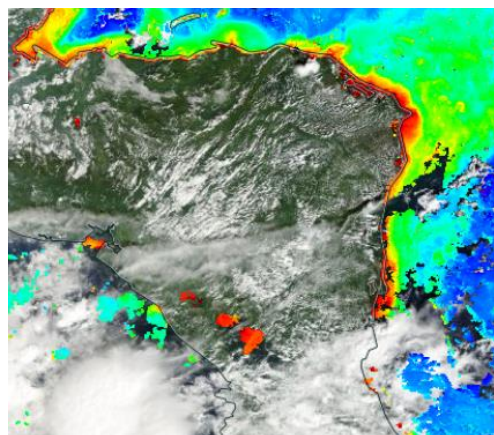


Figura 2: Clorofila

Fuente: <https://worldview.earthdata.nasa.gov>



Velocidad y dirección del viento

En los próximos días, el país estará influenciado por sistemas de bajas presiones y la Tormenta tropical Sara; se prevén vientos de débiles a ocasionalmente fuertes, en el litoral del Pacífico se registrarán velocidades entre 6 nudos y 14 nudos, exceptuando en las costas del departamento de Rivas, donde se observarán valores de 14 nudos a 18 nudos; mientras en el litoral Caribe, se presentarán valores entre 8 nudos y 18 nudos, la dirección predominante en el territorio nacional será del suroeste.

Es importante destacar que debido a la influencia de la tormenta tropical Sara, es posible registrar rachas de viento de hasta 32 nudos en los sectores costeros de Waspam y Puerto Cabezas.

Perspectiva de Velocidad (kt) y Dirección (rumbo) del Viento
14 al 21 de Noviembre 2024

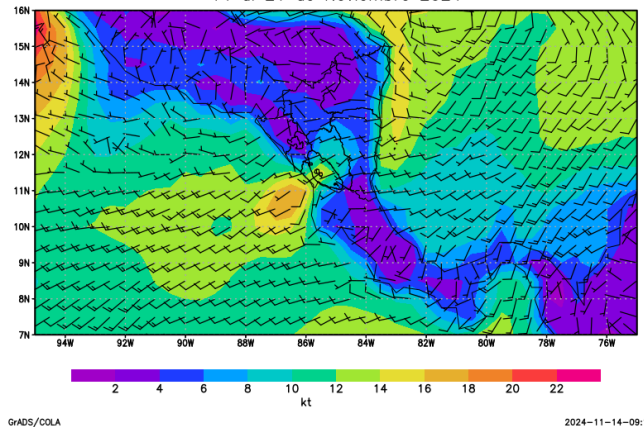


Figura 3. Velocidad y dirección de viento a 10 metros de la superficie

Fuente: Diseño propio, a partir de datos de ensamble del modelo GFS

Acumulado de precipitación

En el sector costero del Pacífico, se prevén acumulados de precipitación entre 100 mm y 250 mm; mientras que, en el litoral Caribe, se observarán valores entre 25 mm y 100 mm.

Acumulado de Precipitación (mm)
14 al 21 de Noviembre 2024

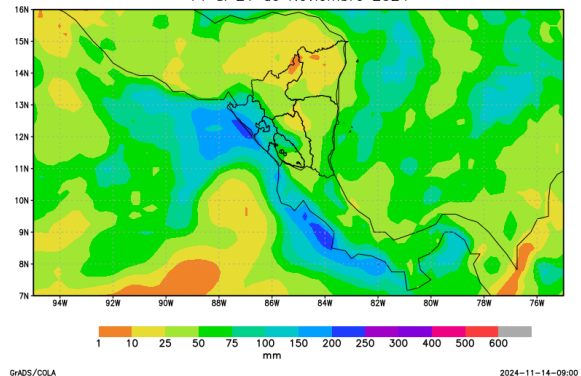


Figura 4. Acumulado de lluvia (mm)

Fuente: Diseño propio, a partir de datos de ensamble del modelo GFS

Altura de oleaje

En el sector costero del Pacífico, se observarán olas con altura promedio de 1.2 m a 2 m. En el litoral del Caribe, la altura del oleaje presentará valores entre 0.4 m y 1.4 m.

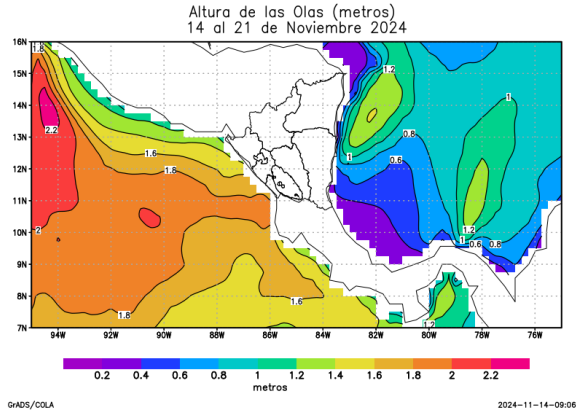


Figura 5. Altura de oleaje

Fuente: Global Forecasts System

Basados en las condiciones previstas para los próximos días; para ambos litorales del país, se observarán vientos de débiles a ocasionalmente fuertes, con dirección predominante del suroeste; acumulados de precipitación con valores menores a 250 mm y altura promedio de las olas de hasta 2 metros.

Debido a condiciones de mal tiempo, reducción de visibilidad y altura de olas, se recomienda precaución a la navegación marítima en ambos litorales, sobre todo a las embarcaciones pequeñas y menores.

En próximos siete días, persistirán valores de temperatura superficial del mar más cálido de lo normal en el litoral del Caribe