

**INSTITUTO NICARAGÜENSE DE ESTUDIOS TERRITORIALES
INETER
DIRECCIÓN GENERAL DE METEOROLOGÍA
DIRECCIÓN DE CAMBIO CLIMÁTICO Y CLIMATOLOGÍA APLICADA**



Boletín de Pronóstico Oceánico - Atmosférico
del 28 noviembre al 5 de diciembre 2024

Temperatura superficial del mar

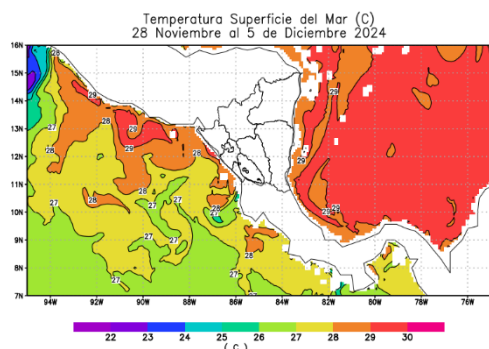


Figura 1. Temperatura superficial del mar (°C)

Fuente: Diseño propio, a partir de datos del modelo RTOFS

Para los próximos siete días, en los sectores costeros del Pacífico y Caribe, se esperan valores de temperatura superficial de 28°C a 30°C.

Clorofila

A inicios de la semana, se observó en el litoral del Pacífico, niveles de concentración de clorofila de 0.26 mg/m³ a 5.33 mg/m³; en la zona costera del Caribe, se presentaron valores de 0.10 mg/m³ a 4.45 mg/m³ (Figura 2). Basado en las condiciones climáticas previstas para los próximos días, se pronostican concentraciones entre 0.09 mg/m³ y 5.28 mg/m³.

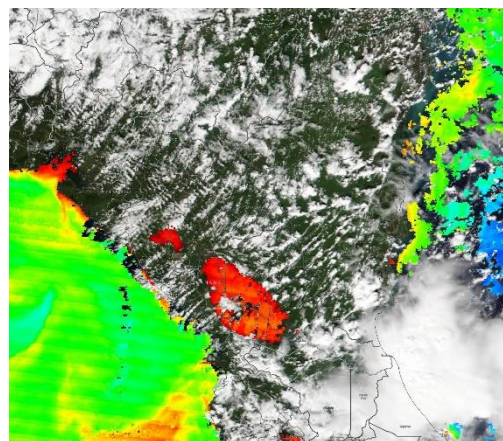


Figura 2. Clorofila

Fuente: <https://worldview.earthdata.nasa.gov>



Velocidad y dirección del viento

En los próximos siete días, el país estará influenciado por sistemas de baja presión y el desplazamiento de un frente frío (numero 3); se prevén vientos de débiles a ocasionalmente fuertes, en el litoral del Pacífico se registrarán velocidades entre 6 nudos y 14 nudos, exceptuando las costas del departamento de Rivas donde se observarán valores entre 16 nudos y 22 nudos con dirección predominante del noroeste; mientras en el litoral Caribe, se observaran valores de 10 nudos a 20 nudos, con dirección predominante del Norte.

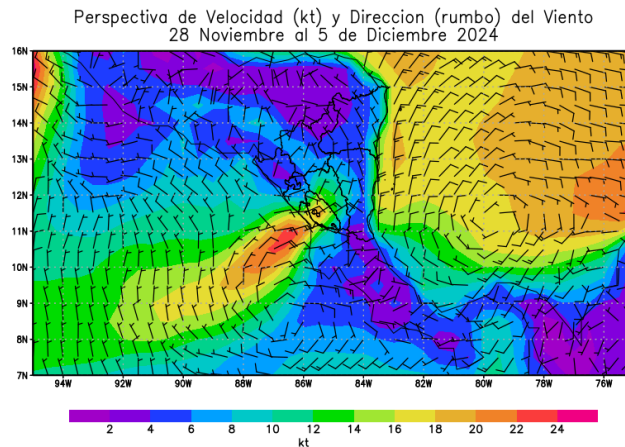


Figura 3. Velocidad y dirección de viento a 10 metros de la superficie

Fuente: Diseño propio, a partir de datos de ensamble del modelo GFS

Acumulado de precipitación

En el sector costero del Pacífico, se prevén acumulados de precipitación entre 1 mm y 50 mm; mientras en el litoral Caribe, se observarán valores entre 100 mm y 250 mm (Figura 4).

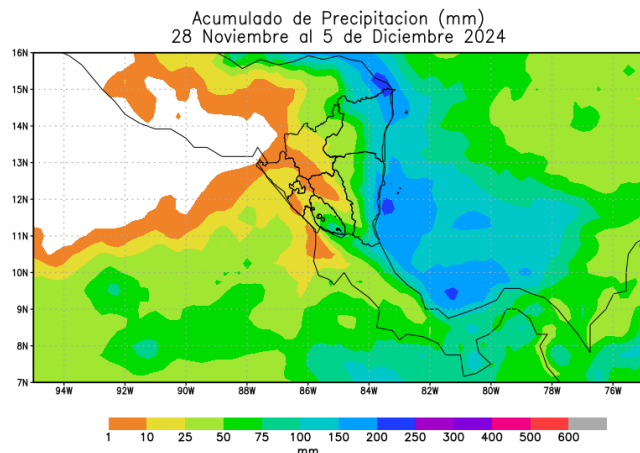


Figura 4. Acumulado de lluvia (mm)

Fuente: Diseño propio, a partir de datos de ensamble del modelo GFS

Altura de oleaje

En el sector costero del Pacífico, se observarán olas con altura promedio de 0.4 m a 1.5 m. En el litoral del Caribe, la altura del oleaje presentará valores entre 0.4 m y 1.4 m.

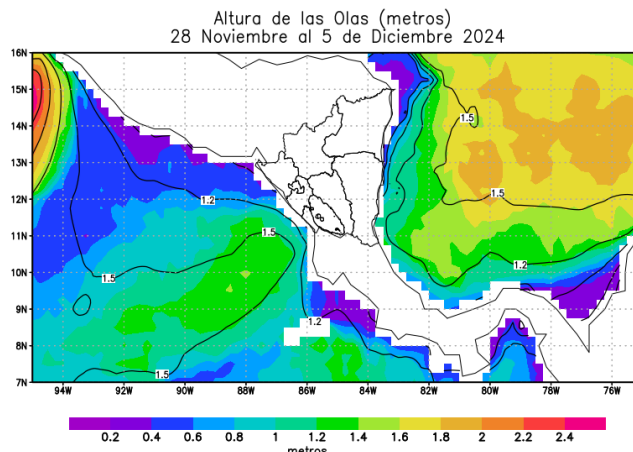


Figura 5. Altura de oleaje

Fuente: Global Forecasts System

Basados en condiciones previstas para esta semana; para ambos litorales del país se observarán vientos de débiles a ocasionalmente fuertes, con dirección predominante del noroeste para litoral Pacífico y Norte para el Caribe; acumulados de precipitación con valores menores a 250 mm y altura promedio de las olas hasta de 1.5 m.

Se recomienda precaución a la navegación marítima, principalmente a las embarcaciones pequeñas y menores en ambos litorales, debido a velocidades de viento y altura de olas importantes debido al paso de un frente frío.