

**INSTITUTO NICARAGÜENSE DE ESTUDIOS TERRITORIALES
INETER
DIRECCIÓN GENERAL DE METEOROLOGÍA
DIRECCIÓN DE CAMBIO CLIMÁTICO Y CLIMATOLOGÍA APLICADA**



Boletín de Pronóstico Oceánico - Atmosférico
del 14 al 20 de octubre 2024

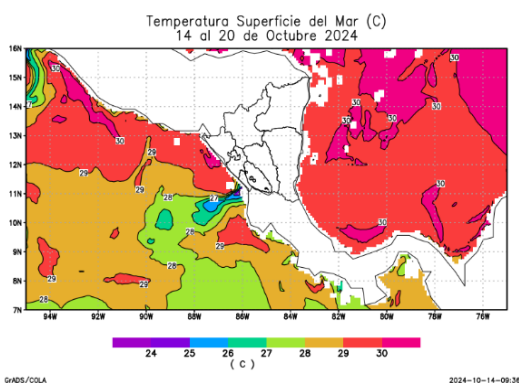


Figura 1. Temperatura superficial del mar (°C)

Fuente: Diseño propio, a partir de datos del modelo RTOFS

Temperatura superficial del mar

En esta semana, en los sectores costeros del Pacífico, se espera temperatura superficial de 29°C a 31°C. En el litoral Caribe, se prevén valores de 30°C a 31°C.

Clorofila

A finales de la segunda semana de octubre, se observó en el litoral del Pacífico, niveles de concentración de clorofila de 0.21 mg/m³ a 6.58 mg/m³; en la zona costera del Caribe, se presentaron valores de 0.04 mg/m³ a 2.03 mg/m³ (Figura 2). Basado en las condiciones climáticas previstas para esta semana, se prevén valores entre 0.06 mg/m³ y 6.10 mg/m³.

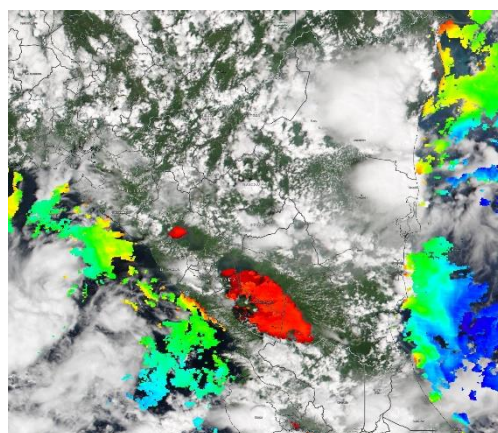


Figura 2: Clorofila

Fuente: <https://worldview.earthdata.nasa.gov>



Velocidad y dirección del viento

Esta semana, el país estará influenciado por sistemas de bajas presiones y el desplazamiento de una onda tropical (número 30); se prevén vientos de débiles a moderados; en el litoral del Pacífico, se registrarán velocidades de 2 nudos a 6 nudos, exceptuando las costas del departamento de Rivas donde se observarán valores entre 6 nudos y 8 nudos, con dirección predominante del Este; mientras en el litoral del Caribe, se observarán valores de 6 nudos a 14 nudos, con dirección predominante del Norte.

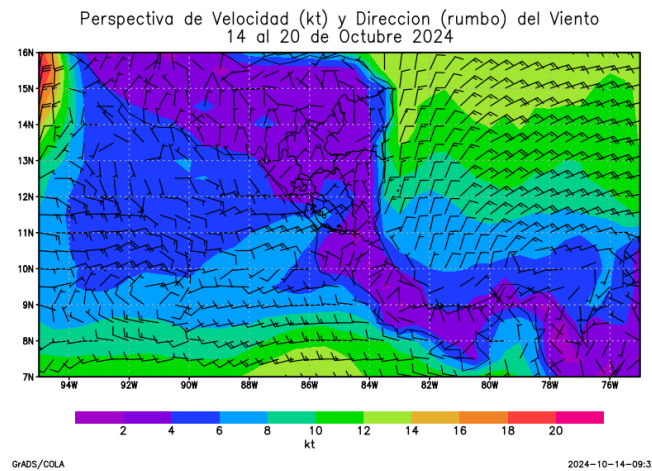


Figura 3. Velocidad y dirección de viento a 10 metros de la superficie

Fuente: Diseño propio, a partir de datos de ensamble del modelo GFS

Acumulado de precipitación

En el sector costero del Pacífico, se prevén acumulados de precipitación de 50 mm a 100 mm; mientras en el litoral Caribe, se observarán valores entre 100 mm y 200 mm (Figura 4).

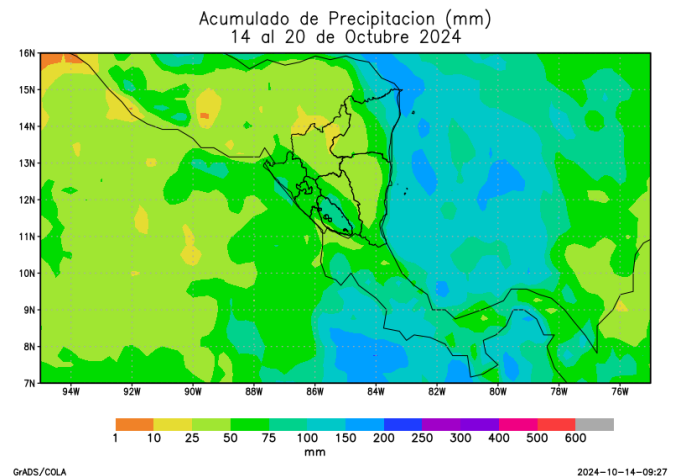


Figura 4. Acumulado de lluvia (mm)

Fuente: Diseño propio, a partir de datos de ensamble del modelo GFS

Altura de oleaje

En el sector costero del Pacífico, se observarán olas con altura promedio de 1 m a 1.2 m. En el litoral del Caribe, la altura del oleaje presentará valores entre 0.2 m y 1 m.

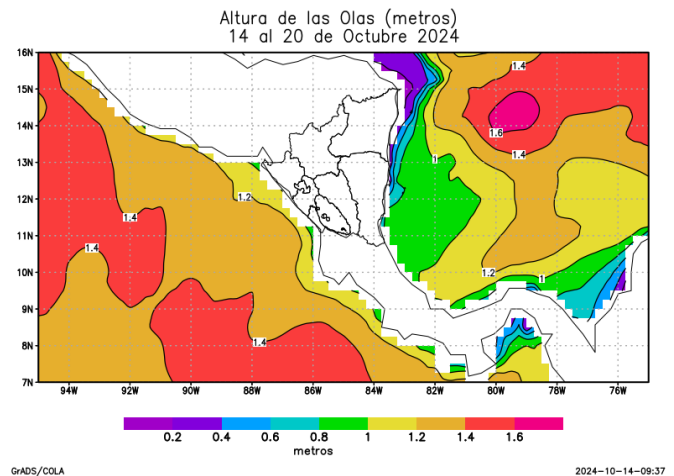


Figura 5. Altura de oleaje

Fuente: Global Forecasts System

Basados en condiciones previstas para esta semana, para ambos litorales del país, se observarán vientos débiles a moderados; con dirección del Este en el litoral Pacífico y Norte para el Caribe; acumulados de precipitación con valores menores a 200 mm y altura promedio de las olas de 1.2 m. Estas condiciones, representan una semana sin peligro para la navegación marítima.

Esta semana, en ambos litorales, continuará un comportamiento más cálido de lo normal en la temperatura superficial del mar.