

**INSTITUTO NICARAGÜENSE DE ESTUDIOS TERRITORIALES
INETER
DIRECCIÓN GENERAL DE METEOROLOGÍA
DIRECCIÓN DE CAMBIO CLIMÁTICO Y CLIMATOLOGÍA APLICADA**



Boletín de Pronóstico Oceánico - Atmosférico
del 21 al 27 de octubre 2024

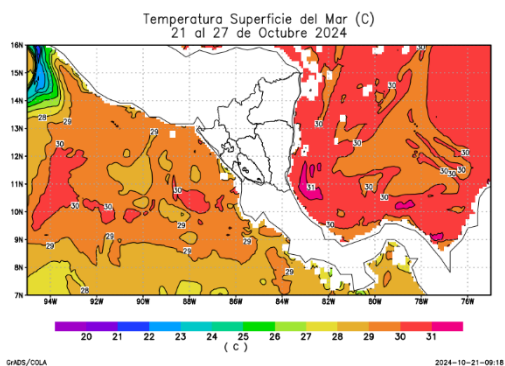


Figura 1. Temperatura superficial del mar (°C)

Fuente: Diseño propio, a partir de datos del

Temperatura superficial del mar

En esta semana, en los sectores costeros del Pacífico, se esperan valores de temperatura superficial de 28°C a 30°C. En el litoral Caribe, se prevén valores de 29°C a 32°C.

Clorofila

A finales de la tercera semana de octubre, se observó en el litoral del Pacífico, niveles de concentración de clorofila de 0.09 mg/m³ a 6.01 mg/m³; en la zona costera del Caribe, se presentaron valores de 0.11 mg/m³ a 6.98 mg/m³ (Figura 2). Basado en las condiciones climáticas previstas para esta semana, se prevé una disminución en las concentraciones, con valores de 0.06 mg/m³ a 5.9 mg/m³.

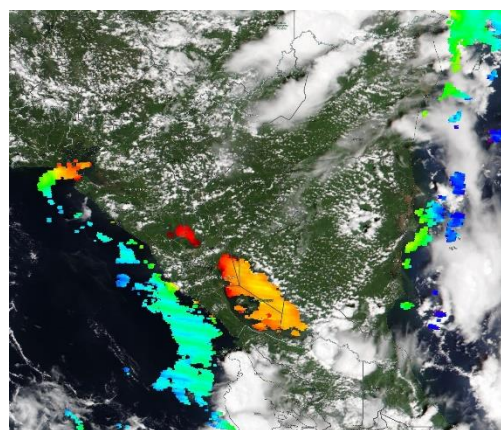


Figura 2: Clorofila

Fuente: <https://worldview.earthdata.nasa.gov>



Velocidad y dirección del viento

Esta semana, el país estará influenciado por sistemas de bajas presiones y el desplazamiento de dos ondas tropicales (número 31 y 32); se prevén vientos débiles a moderados; en el litoral del Pacífico; se registrarán velocidades entre 4 nudos y 8 nudos, exceptuando las costas del departamento de Rivas donde se observarán valores entre 10 nudos a 16 nudos, con dirección predominante del Este; mientras, en el litoral Caribe, se observaran valores entre 6 nudos y 10 nudos, con dirección predominante del noreste.

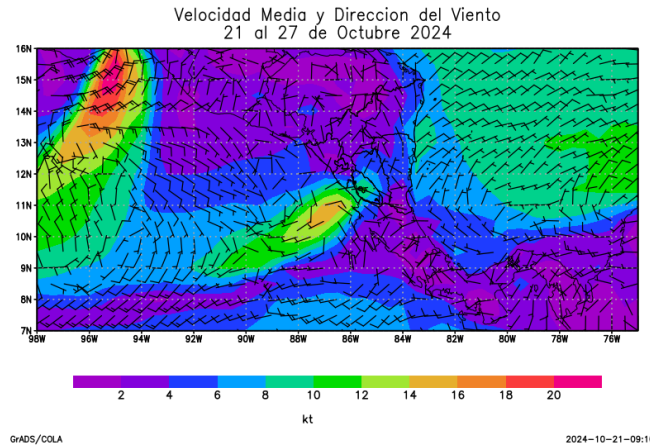


Figura 3. Velocidad y dirección de viento a 10 metros de la superficie

Fuente: Diseño propio, a partir de datos de ensamble del modelo GFS

Acumulado de precipitación

En el sector costero del Pacífico, se prevén acumulados de precipitación entre 10 mm y 50 mm; mientras, en el litoral Caribe, se observarán valores entre 50 mm y 150 mm (Figura 4).

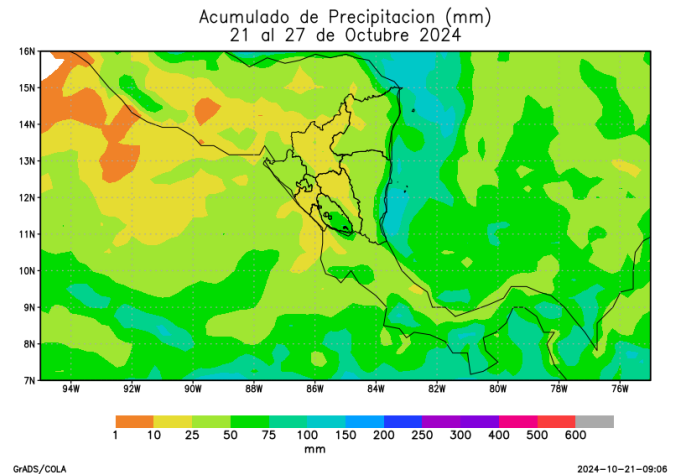


Figura 4. Acumulado de lluvia (mm)

Fuente: Diseño propio, a partir de datos de ensamble del modelo GFS

Altura de oleaje

En el sector costero del Pacífico, se observarán olas con altura promedio de 0.4 m a 1.5 m. En el litoral del Caribe, la altura del oleaje presentará valores entre 0.4 m y 1 m.

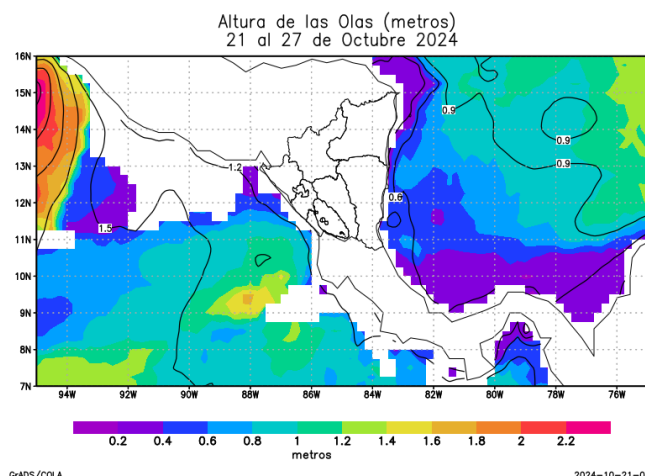


Figura 5. Altura de oleaje

Fuente: Global Forecasts System

Basados en condiciones previstas para esta semana; para ambos litorales del país, se observarán vientos de débiles a moderados; con dirección del Este en el litoral Pacífico y noreste para el Caribe; acumulados de precipitación con valores menores a 150 mm y altura promedio de las olas de hasta 1.5 m. Estas condiciones, representan una semana sin peligro para la navegación marítima.

Esta semana, en ambos litorales, persistirá un comportamiento más cálido de lo normal en la temperatura superficial del mar.