

INSTITUTO NICARAGÜENSE DE ESTUDIOS TERRITORIALES INETER

DIRECCIÓN GENERAL DE METEOROLOGÍA DIRECCIÓN DE CAMBIO CLIMÁTICO Y CLIMATOLOGÍA APLICADA



Boletín de Pronóstico Oceánico - Atmosférico
del 30 septiembre al 6 octubre 2024

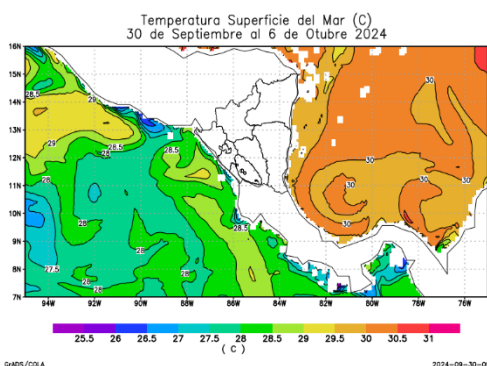


Figura 1. Temperatura superficial del mar (°C)

Fuente: Diseño propio, a partir de datos del modelo RTOFS

Temperatura superficial del mar

En esta semana, en los sectores costeros del Pacífico, se espera temperatura superficial de 28°C a 29.5°C, exceptuando las costas del departamento de Rivas, donde se observarán valores de 27°C a 28°C. En el litoral Caribe, se prevén valores de 29.5°C a 30.5°C.

Clorofila

A finales de septiembre, se observó en el litoral del Pacífico, niveles de concentración de clorofila entre 0.35 mg/m³ y 3.36 mg/m³; en la zona costera del Caribe, se presentaron valores de 0.20 mg/m³ a 6.19 mg/m³ (Figura 2). Basado en las condiciones climáticas previstas para esta semana, se prevén concentraciones similares a la semana pasada, con valores entre 0.19 mg/m³ a 6.15 mg/m³.

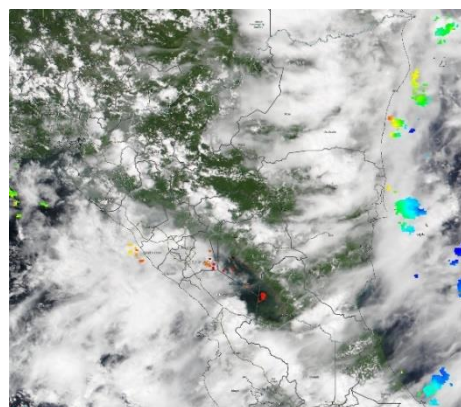


Figura 2: Clorofila

Fuente: <https://worldview.earthdata.nasa.gov>



Velocidad y dirección del viento

Esta semana, el país estará influenciado por sistemas de bajas presiones y el desplazamiento de una onda tropical (número 28); se prevén vientos de débiles a moderados; en el litoral del Pacífico, se registrarán velocidades de vientos entre 3 nudos y 8 nudos con dirección predominante del suroeste; mientras que, en el litoral Caribe, se registrarán valores de 5 nudos a 8 nudos, con dirección predominante del Este.

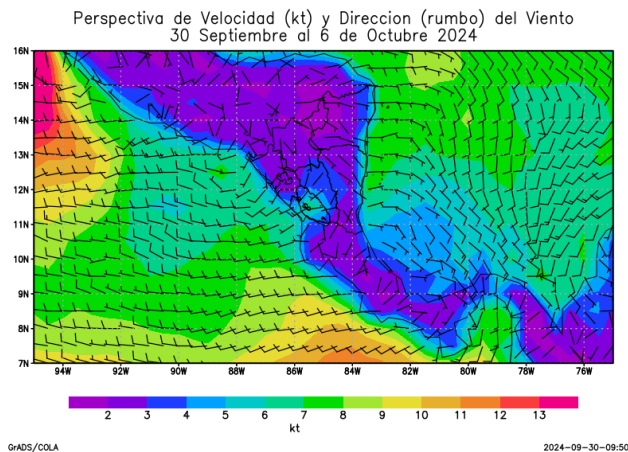


Figura 3. Velocidad y dirección de viento a 10 metros de la superficie

Fuente: Diseño propio, a partir de datos de ensamble del modelo GFS

Acumulado de precipitación

En el sector costero del Pacífico, se prevén acumulados de precipitación de 50 mm a 100 mm; mientras en el litoral Caribe, se observarán valores entre 10 mm y 75 mm. (Figura 4)

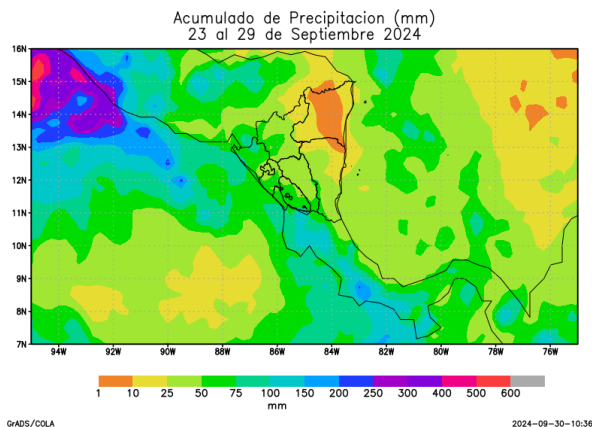


Figura 4. Acumulado de lluvia (mm)

Fuente: Diseño propio, a partir de datos de ensamble del modelo GFS

Altura de oleaje

En el sector costero del Pacífico, se observarán olas con altura promedio de 0.8 m a 1.5 m. En el litoral del Caribe, la altura del oleaje presentará valores entre 0.2 m y 0.8 m.

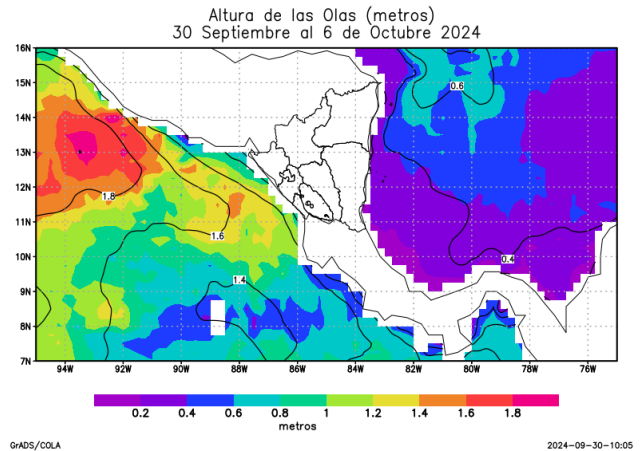


Figura 5. Altura de oleaje

Fuente: Global Forecasts System

Basados en condiciones previstas para esta semana, para ambos litorales del país, se observarán vientos de débiles a moderados; con dirección del suroeste en el litoral Pacífico y del Este para el Caribe; acumulados de precipitación con valores menores a 100 mm y altura de las olas de hasta 1.5 m.

De acuerdo a los valores previstos de altura de olas, condiciones de mal tiempo y reducción de visibilidad; se recomienda precaución a la navegación marítima durante el desplazamiento de la onda tropical 28, con principal atención a las embarcaciones pequeñas y menores.

Esta semana, en ambos litorales, persistirá un comportamiento más cálido de lo normal en la temperatura superficial del mar.