

## INSTITUTO NICARAGÜENSE DE ESTUDIOS TERRITORIALES INETER

### DIRECCIÓN GENERAL DE METEOROLOGÍA DIRECCIÓN DE CAMBIO CLIMÁTICO Y CLIMATOLOGÍA APLICADA



Boletín de Pronóstico Oceánico - Atmosférico  
del 23 al 29 septiembre 2024

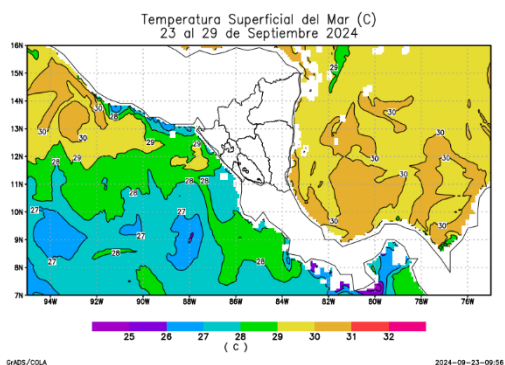


Figura 1. Temperatura superficial del mar (°C)

Fuente: Diseño propio, a partir de datos del modelo RTOFS

### Temperatura superficial del mar

En esta semana, en los sectores costeros del Pacífico, se espera temperatura superficial de 27°C a 30°C. En el litoral del Caribe, se prevén valores de 29 °C a 31 °C.

### Clorofila

A finales de la tercera semana de septiembre, se observó en el litoral del Pacífico, niveles de concentración de clorofila entre 0.15 mg/m<sup>3</sup> y 5.49 mg/m<sup>3</sup>; en la zona costera del Caribe, se presentaron valores de 0.11 mg/m<sup>3</sup> a 2.29 mg/m<sup>3</sup> (Figura 2). Basado en las condiciones climáticas previstas para esta semana, se prevé un aumento en las concentraciones de clorofila, con valores de 0.35 mg/m<sup>3</sup> a 6.1 mg/m<sup>3</sup>.

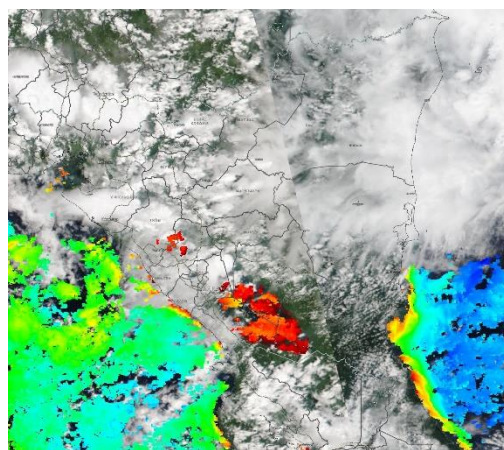


Figura 2: Clorofila

Fuente: <https://worldview.earthdata.nasa.gov>



## Velocidad y dirección del viento

Esta semana, el país estará influenciado por sistemas de bajas presiones, la depresión tropical Nueve ubicada en el Océano Pacífico y la tormenta tropical John que se desplaza en el Mar Caribe. Se prevén vientos de débiles a moderados; en el litoral del Pacífico se registrarán velocidades de 8 nudos a 14 nudos; mientras en el litoral del Caribe, se observarán valores entre 6 nudos y 12 nudos; la dirección predominante del viento será del suroeste.

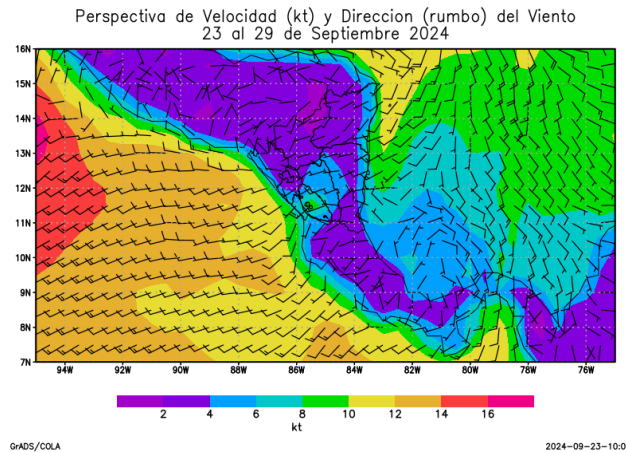


Figura 3. Velocidad y dirección de Viento a 10 metros de la superficie

Fuente: Diseño propio, a partir de datos de ensamble del modelo GFS

## Acumulado de precipitación

En el sector costero del Pacífico, se prevén acumulados de precipitación de 100 mm a 300 mm; mientras en el litoral Caribe, se observarán valores entre 25 mm y 100 mm. (Figura 4)

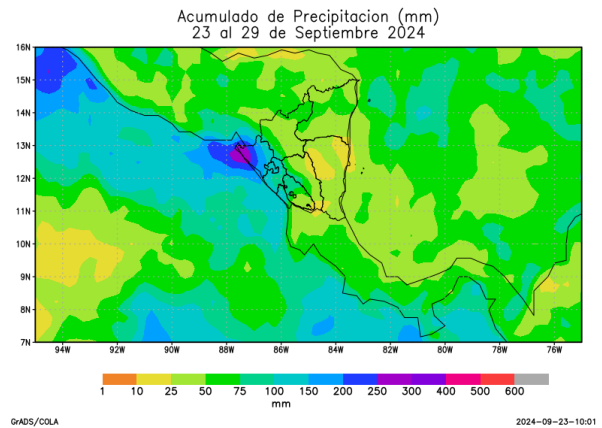


Figura 4. Acumulado de lluvia (mm)

Fuente: Diseño propio, a partir de datos de ensamble del modelo GFS

## Altura de oleaje

En el sector costero del Pacífico, se observarán olas con altura promedio de 1.2 m a 2.5 m. En el litoral del Caribe, la altura del oleaje presentará valores entre 0.3 m y 1 m.

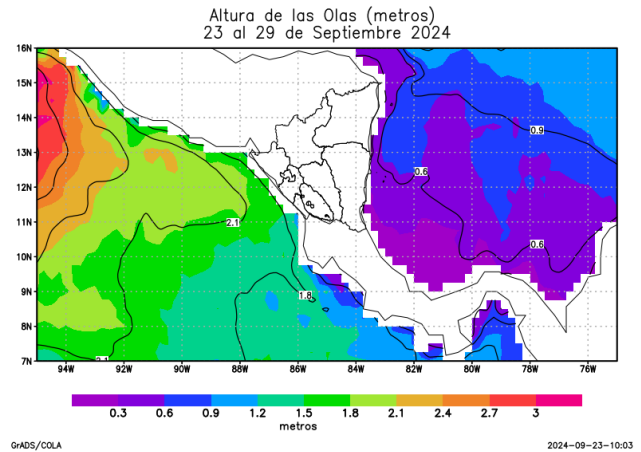


Figura 5. Altura de oleaje

Fuente: Global Forecasts System

Basados en condiciones previstas para esta semana, para ambos litorales del país, se observarán vientos de débiles a moderados; con dirección predominante del suroeste; acumulados de precipitación con valores menores a 300 mm y altura de olas de hasta 2.5 m.

De acuerdo a los valores previstos de altura de olas, condiciones de mal tiempo y reducción de visibilidad; se recomienda precaución a la navegación marítima, con principal atención a las embarcaciones pequeñas y menores.

Esta semana, en ambos litorales, continuará un comportamiento más cálido de lo normal en la temperatura superficial del mar.