

INSTITUTO NICARAGÜENSE DE ESTUDIOS TERRITORIALES  
INETER  
DIRECCIÓN GENERAL DE METEOROLOGÍA  
DIRECCIÓN DE CAMBIO CLIMÁTICO Y CLIMATOLOGÍA APLICADA



Boletín de Pronóstico Oceánico - Atmosférico  
del 16 al 23 de enero 2025

### Temperatura superficial del mar

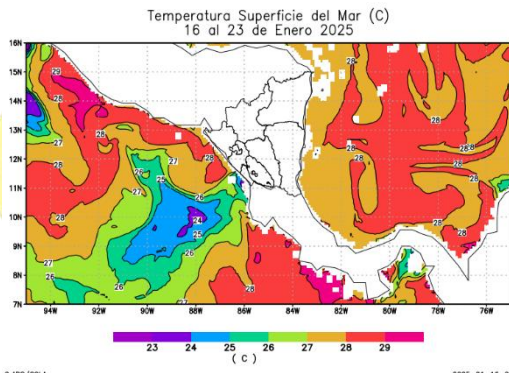


Figura 1. Temperatura superficial del mar (°C)

Fuente: Diseño propio, a partir de datos del modelo RTOFS

En los próximos siete días, en los sectores costeros del Pacífico, se prevé temperatura superficial de 27°C a 29°C, exceptuando las costas del departamento de Rivas, donde se observarán valores de 24°C a 26°C. En el litoral Caribe, se presentarán valores de 27°C a 29°C.

### Clorofila

A inicios de la semana, se observó en el litoral del Pacífico, niveles de concentración de clorofila entre 0.28 mg/m<sup>3</sup> y 3.71 mg/m<sup>3</sup>; en la zona costera del Caribe, se presentaron valores de 0.15 mg/m<sup>3</sup> a 4.58 mg/m<sup>3</sup> (Figura 2). Basado en las condiciones climáticas previstas para los próximos días, se prevé que se registren valores de 0.25 mg/m<sup>3</sup> a 4.60 mg/m<sup>3</sup>.

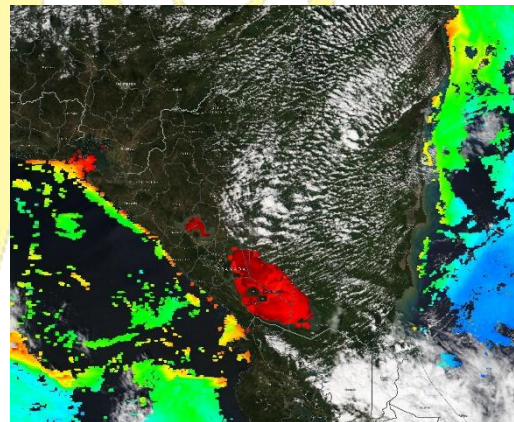


Figura 2: Clorofila

Fuente: <https://worldview.earthdata.nasa.gov>



**CRISTIANA, SOCIALISTA, SOLIDARIA!**

**INSTITUTO NICARAGUENSE DE ESTUDIOS TERRITORIALES**

Dirección General de Meteorología

Teléfono (505)2249-3890

Dirección: Frente al Hospital Solidaridad.

[www.ineter.gob.ni](http://www.ineter.gob.ni)

## Velocidad y dirección del viento

En los próximos días, el país estará influenciado por sistemas de alta presión y el desplazamiento de un frente frío; se prevén vientos de moderados a ocasionalmente fuertes; en el litoral del Pacífico se registrarán velocidades de 6 nudos a 12 nudos, exceptuando las costas del departamento de Rivas, donde se observarán valores entre 15 nudos y 21 nudos; mientras en el litoral Caribe, se observarán valores de 12 nudos a 18 nudos; la dirección predominante del viento será del noreste.

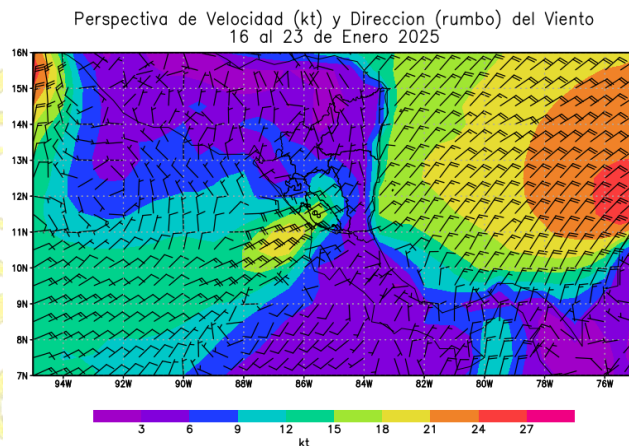


Figura 3. Velocidad y dirección de viento a 10 metros de la superficie

Fuente: Diseño propio, a partir de datos de ensamble del modelo GFS

## Acumulado de Lluvia

En el sector costero del Pacífico, no se prevén lluvias; mientras que, en el litoral Caribe, se observarán acumulados de 10 mm a 100 mm (Figura 4).

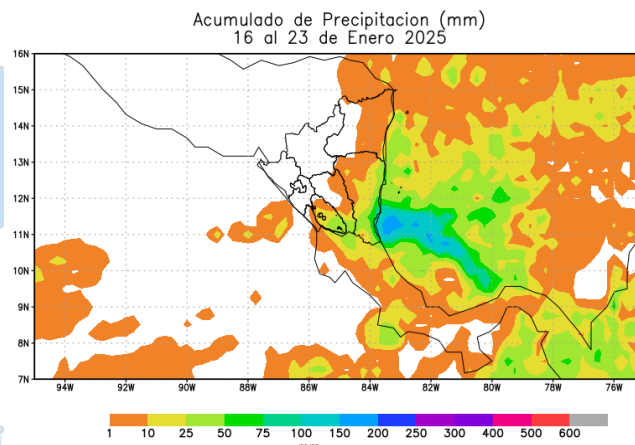


Figura 4. Acumulado de lluvia (mm)

Fuente: Diseño propio, a partir de datos de ensamble del modelo GFS

## Altura de oleaje

En el sector costero del Pacífico, se observarán olas con altura promedio de 0.6 m a 1.5 m. En el litoral del Caribe, la altura del oleaje presentará valores entre 0.2 m y 1.6 m.

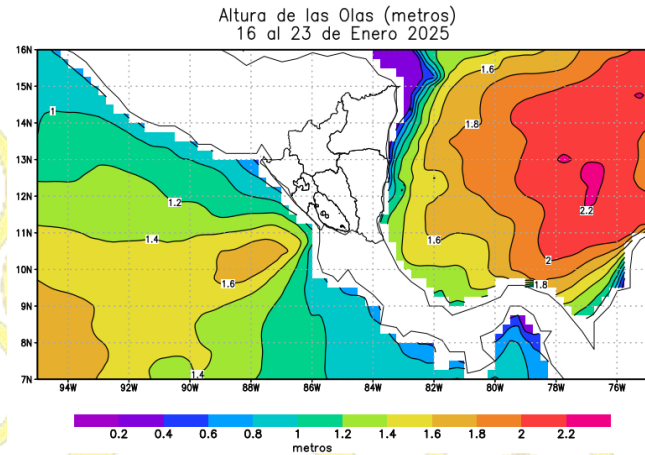


Figura 5. Altura de oleaje

Fuente: Global Forecasts System

De acuerdo a condiciones previstas para los próximos siete días, para ambos litorales del país; se observarán vientos de moderados a ocasionalmente fuertes, con dirección predominante del noreste; acumulados de precipitación con valores menores a 100 mm y altura promedio de las olas de hasta 1.6 m.

Se recomienda precaución a la navegación marítima, principalmente a las embarcaciones pequeñas y menores en ambos litorales, debido a moderada altura de olas.

4619  
Siempre  
+allá!  
AVANZANDO EN  
LA REVOLUCIÓN!