

**INSTITUTO NICARAGÜENSE DE ESTUDIOS TERRITORIALES
INETER
DIRECCIÓN GENERAL DE METEOROLOGÍA
DIRECCIÓN DE CAMBIO CLIMÁTICO Y CLIMATOLOGÍA APLICADA**



Boletín de Pronóstico Oceánico - Atmosférico
del 23 al 30 de enero 2025

Temperatura superficial del mar

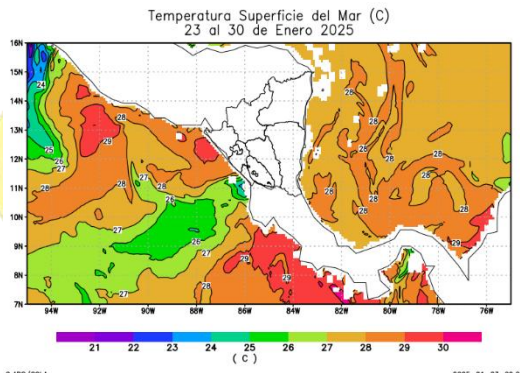


Figura 1. Temperatura superficial del mar (°C)

Fuente: Diseño propio, a partir de datos del modelo RTOFS

En los próximos siete días, en los sectores costeros del Pacífico, se esperan valores de temperatura superficial de 27°C a 30°C, exceptuando las costas del departamento de Rivas, donde se observarán valores de 24°C a 26°C. En el litoral Caribe, se prevén valores de 27°C a 29°C.

Clorofila

A inicios de la semana, se observó en el litoral del Pacífico, niveles de concentración de clorofila de 0.12 mg/m³ a 1.46 mg/m³; en la zona costera del Caribe, se presentaron valores de 0.07 mg/m³ a 6.38 mg/m³ (Figura 2). Basado en las condiciones climáticas previstas para esta semana, se prevén valores entre 0.10 mg/m³ y 6.20 mg/m³.

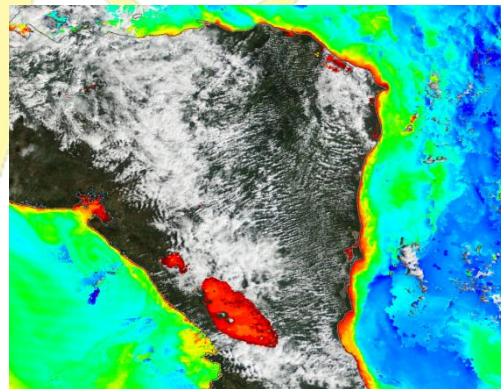


Figura 2: Clorofila

Fuente: <https://worldview.earthdata.nasa.gov>



Velocidad y dirección del viento

Para los próximos días se espera, que el país este influenciado por sistemas de alta presión y efectos indirectos de un frente frío; se prevén vientos de moderados a ocasionalmente fuertes, en el litoral del Pacífico se registrarán velocidades de 6 nudos a 15 nudos, exceptuando las costas del departamento de Rivas donde se observarán valores entre 18 nudos y 24 nudos; mientras en el litoral Caribe, se observarán valores de 12 nudos a 18 nudos; la dirección predominante del viento será del noreste.

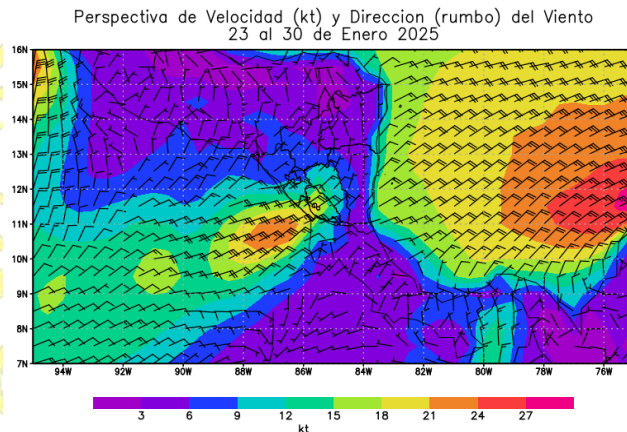


Figura 3. Velocidad y dirección de viento a 10 metros de la superficie

Fuente: Diseño propio, a partir de datos de ensamble del modelo GFS

Acumulado de precipitación

En el sector costero del Pacífico, no se registrarán lluvias; mientras que, en el litoral Caribe, se observarán acumulados entre 75 mm y 200 mm.

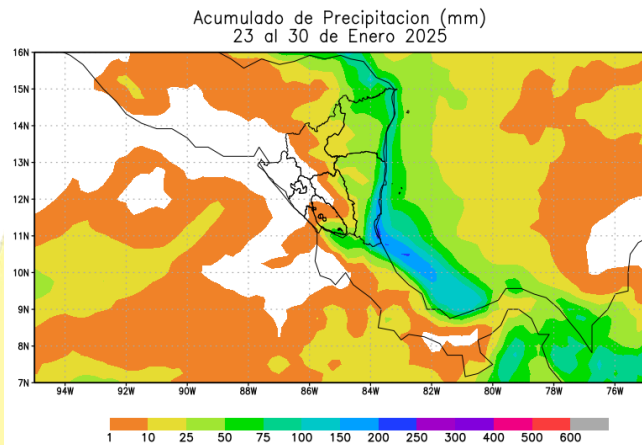


Figura 4. Acumulado de lluvia (mm)

Fuente: Diseño propio, a partir de datos de ensamble del modelo GFS

Altura de oleaje

En el sector costero del Pacífico, se observarán olas con altura promedio de 0.9 m a 2 m. En el litoral del Caribe, la altura del oleaje presentará valores entre 0.6 m y 2 m.

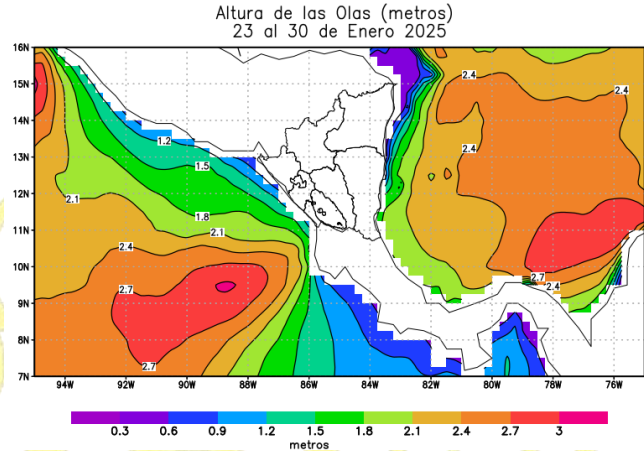


Figura 5. Altura de oleaje

Fuente: Global Forecasts System

De acuerdo a condiciones previstas para los próximos siete días, para ambos litorales del país; se observarán vientos de moderados a ocasionalmente fuertes, con dirección predominante del noreste; acumulados de precipitación con valores menores a 200 mm y altura promedio de olas de hasta 2 m.

Se recomienda precaución a la navegación marítima, principalmente a las embarcaciones pequeñas y menores en ambos litorales, debido a viento fuerte y moderada altura de olas.

4619
Siempre
+ allá!
AVANZANDO EN
LA REVOLUCIÓN!