

**INSTITUTO NICARAGÜENSE DE ESTUDIOS TERRITORIALES
INETER
DIRECCIÓN GENERAL DE METEOROLOGÍA
DIRECCIÓN DE CAMBIO CLIMÁTICO Y CLIMATOLOGÍA APLICADA**



Boletín de Pronóstico Oceánico - Atmosférico
del 30 enero al 6 de febrero 2025

Temperatura superficial del mar

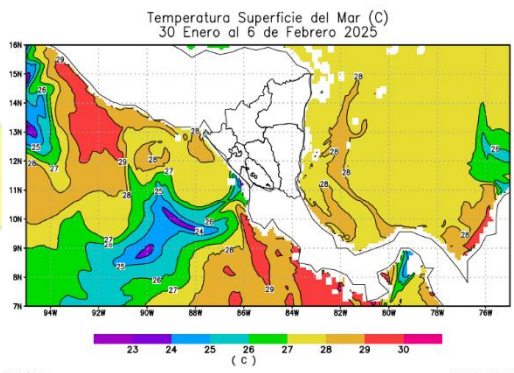


Figura 1. Temperatura superficial del mar (°C)

Fuente: Diseño propio, a partir de datos del modelo RTOFS

En los próximos siete días, en los sectores costeros del Pacífico, se espera temperatura superficial de 27°C a 29°C, exceptuando las costas del departamento de Rivas, donde se observarán valores de 24°C a 26°C. En el litoral Caribe, se prevén valores de 27°C a 29°C.

Clorofila

A inicios de la semana, se observó en el litoral del Pacífico, niveles de concentración de clorofila entre 0.04 mg/m³ y 2.44 mg/m³; en la zona costera del Caribe, se presentaron valores de 0.08 mg/m³ a 5.18 mg/m³ (Figura 2). Basado en las condiciones climáticas previstas para esta semana, se prevén valores de 0.06 mg/m³ a 5.30 mg/m³.

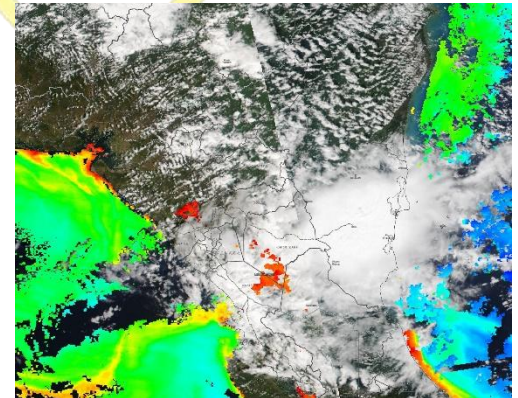


Figura 2: Clorofila

Fuente: <https://worldview.earthdata.nasa.gov>



CRISTIANA, SOCIALISTA, SOLIDARIA!

INSTITUTO NICARAGUENSE DE ESTUDIOS TERRITORIALES

Dirección General de Meteorología

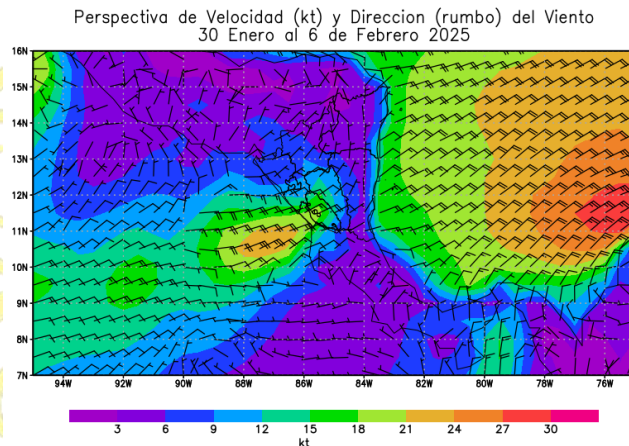
Teléfono (505)2249-3890

Dirección: Frente al Hospital Solidaridad.

www.ineter.gob.ni

Velocidad y dirección del viento

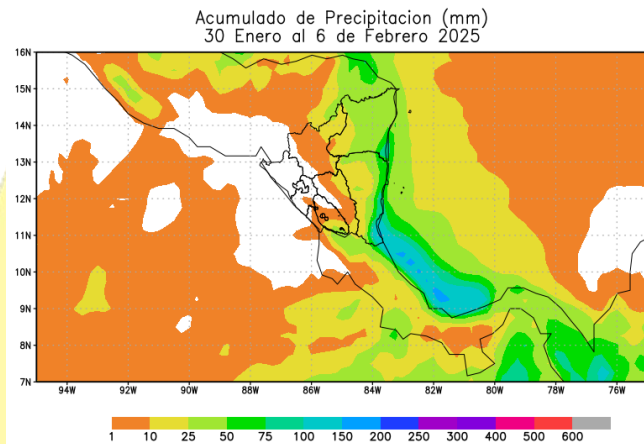
Para los próximos días, se espera que el país este influenciado por sistemas de alta presión; se prevén vientos de moderados a ocasionalmente fuertes; en el litoral del Pacífico se registrarán velocidades de 6 nudos a 15 nudos, exceptuando las costas del departamento de Rivas, donde se observarán valores entre 18 nudos y 21 nudos; mientras, en el litoral Caribe se observaran valores de 12 nudos a 21 nudos. La dirección predominante del viento será del noreste.



Fuente: Diseño propio, a partir de datos de ensamble del modelo GFS

Acumulado de precipitación

En el sector costero del Pacífico, no se registrarán lluvias; mientras que, en el litoral Caribe, se observarán acumulados de 10 mm a 100 mm.



Fuente: Diseño propio, a partir de datos de ensamble del modelo GFS

CRISTIANA, SOCIALISTA, SOLIDARIA!

INSTITUTO NICARAGUENSE DE ESTUDIOS TERRITORIALES

Dirección General de Meteorología

Teléfono (505)2249-3890

Dirección: Frente al Hospital Solidaridad.

www.ineter.gov.ni

Altura de oleaje

En el sector costero del Pacífico, se observarán olas con altura promedio de 0.6 m a 1.8 m. En el litoral del Caribe, la altura del oleaje presentará valores entre 0.3 m y 2.1 m.

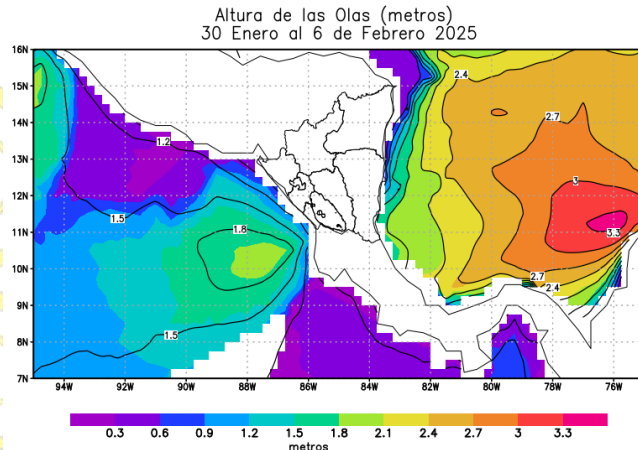


Figura 5. Altura de oleaje

Fuente: Diseño propio, a partir de datos de modelo GFS

De acuerdo a condiciones previstas para los próximos siete días, para ambos litorales del país; se observarán vientos de moderados a ocasionalmente fuertes, con dirección predominante del noreste; acumulados de precipitación con valores menores a 100 mm y altura promedio de las olas hasta de 2.1 m.

Se recomienda precaución a la navegación marítima, principalmente a las embarcaciones pequeñas y menores en ambos litorales y lago de Nicaragua, debido a viento fuerte y moderada altura de olas.

4619
Siempre + allá!
AVANZANDO EN LA REVOLUCIÓN!