

INSTITUTO NICARAGÜENSE DE ESTUDIOS TERRITORIALES
INETER
DIRECCIÓN GENERAL DE METEOROLOGÍA
DIRECCIÓN DE CAMBIO CLIMÁTICO Y CLIMATOLOGÍA APLICADA



Boletín de Pronóstico Oceánico - Atmosférico
del 13 al 20 de febrero 2025

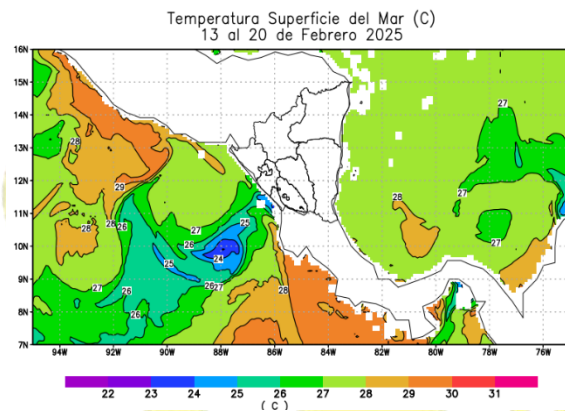


Figura 1. Temperatura superficial del mar (°C)

Fuente: Diseño propio, a partir de datos del modelo RTOFS

Temperatura superficial del mar

En los próximos siete días, en los sectores costeros del Pacífico, se esperan valores de temperatura superficial de 27°C a 29°C, exceptuando las costas del departamento de Rivas, donde se observarán valores de 24°C a 26°C. En el litoral Caribe, se prevén valores de 27°C a 28°C.

Clorofila

A inicios de la semana, en el litoral del Pacífico, se observaron niveles de concentración de clorofila entre 0.25 mg/m³ y 4.33 mg/m³; en la zona costera del Caribe, se presentaron valores de 0.11 mg/m³ a 2.16 mg/m³ (Figura 2). Basado en las condiciones climáticas previstas para los próximos días, se prevén valores entre 0.15 mg/m³ y 4.11 mg/m³.

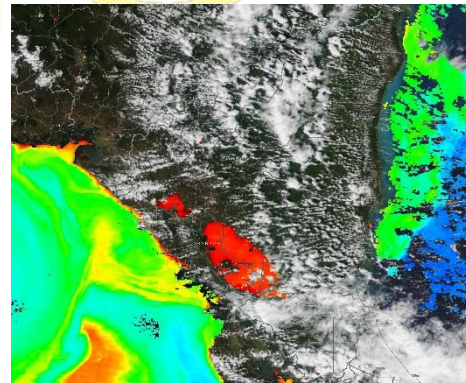


Figura 2: Clorofila

Fuente: <https://worldview.earthdata.nasa.gov>



CRISTIANA, SOCIALISTA, SOLIDARIA!

INSTITUTO NICARAGUENSE DE ESTUDIOS TERRITORIALES

Dirección General de Meteorología

Teléfono (505)2249-3890

Dirección: Frente al Hospital Solidaridad.

www.ineter.gov.ni

Velocidad y dirección del viento

Para los próximos días, el país estará influenciado por sistemas de alta presión; se prevén vientos de moderados a ocasionalmente fuertes, en el litoral del Pacífico se registrarán velocidades de 6 nudos a 14 nudos, exceptuando las costas del departamento de Rivas donde se observarán valores entre 16 nudos y 18 nudos; mientras en el litoral Caribe, se presentarán valores de 12 nudos a 16 nudos; la dirección predominante del viento será del noreste.

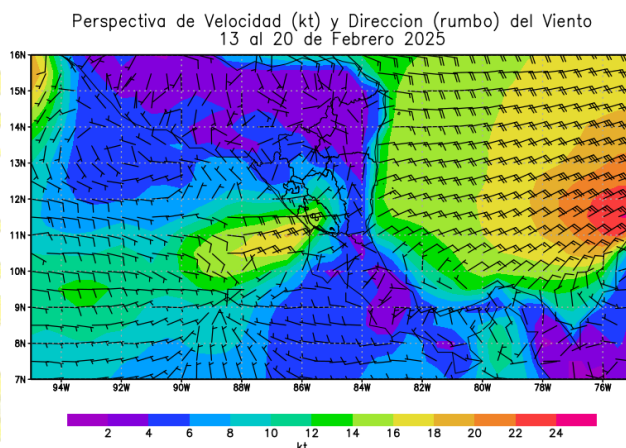


Figura 3. Velocidad y dirección de Viento a 10 metros de la superficie

Fuente: Diseño propio, a partir de datos de ensamble del modelo GFS

Acumulado de precipitación

En el sector costero del Pacífico se prevén lluvias menores a 10 mm; mientras que, en litoral Caribe, se observarán valores de 25 mm a 75 mm (Figura 4).

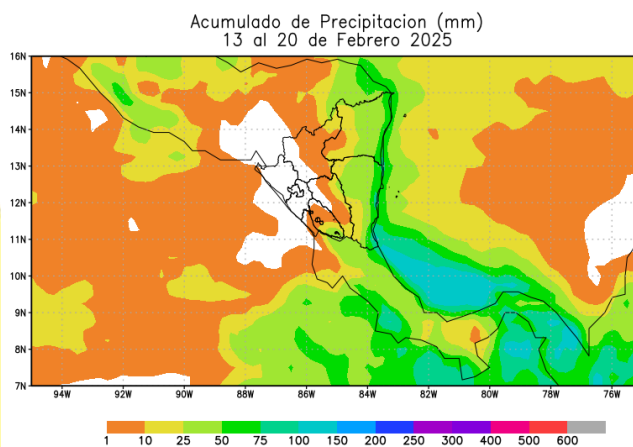


Figura 4. Acumulado de lluvia (mm)

Fuente: Diseño propio, a partir de datos de ensamble del modelo GFS

Altura de oleaje

En el sector costero del Pacífico, se observarán olas con altura promedio de 0.9 m a 1.5 m. En el litoral del Caribe, la altura del oleaje presentará valores entre 0.6 m y 2.1 m.

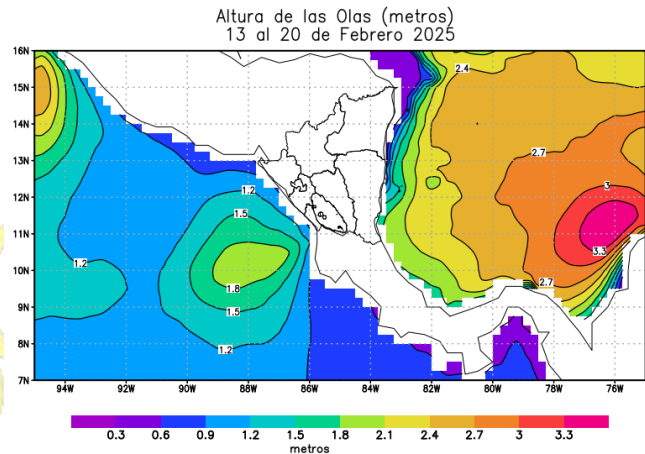


Figura 5. Altura de oleaje

Fuente: Global Forecasts System

De acuerdo a condiciones previstas para los próximos siete días, en ambos litorales del país se observarán vientos de moderados a ocasionalmente fuertes, con dirección predominante del noreste; acumulados de precipitación menores a 75 mm y altura promedio de las olas hasta de 2.1 m.

Se recomienda precaución a la navegación marítima y lacustre, principalmente a las embarcaciones pequeñas y menores en ambos litorales y lago de Nicaragua, debido a moderada altura de olas.

4619
Siempre + allá!
AVANZANDO EN LA REVOLUCIÓN!