

INSTITUTO NICARAGÜENSE DE ESTUDIOS TERRITORIALES  
INETER  
DIRECCIÓN GENERAL DE METEOROLOGÍA  
DIRECCIÓN DE CAMBIO CLIMÁTICO Y CLIMATOLOGÍA APLICADA



Boletín de Pronóstico Oceánico - Atmosférico  
del 20 al 27 de febrero 2025

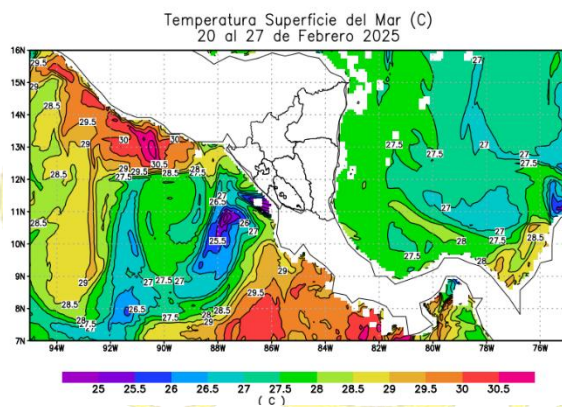


Figura 1. Temperatura superficial del mar (°C)

Fuente: Diseño propio, a partir de datos del modelo RTOFS

### Temperatura superficial del mar

En los próximos siete días, en los sectores costeros del Pacífico, se prevé temperatura superficial de 27°C a 29°C, exceptuando las costas del departamento de Rivas, donde se observarán valores de 25°C a 26.5°C. En el litoral Caribe, se observarán valores de 27.5°C a 28°C.

### Clorofila

A inicios de la semana, se observó en el litoral del Pacífico, niveles de concentración de clorofila de 0.49 mg/m<sup>3</sup> a 2.29 mg/m<sup>3</sup>; en la zona costera del Caribe, se presentaron valores de 0.08 mg/m<sup>3</sup> a 2.23 mg/m<sup>3</sup> (Figura 2). Basado en las condiciones climáticas previstas para los próximos días, se prevén concentraciones entre 0.05 mg/m<sup>3</sup> y 2.21 mg/m<sup>3</sup>.

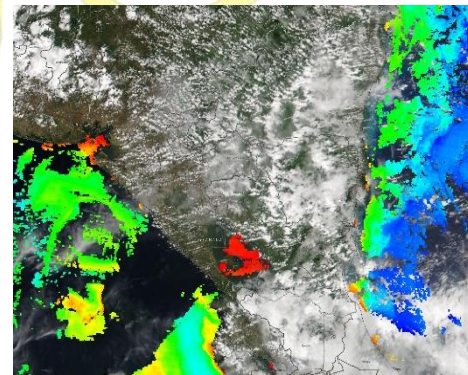


Figura 2: Clorofila

Fuente: <https://worldview.earthdata.nasa.gov>



## Velocidad y dirección del viento

Para los próximos días, se espera influencia de sistemas de alta presión, previéndose vientos de débiles a moderados; en el litoral del Pacífico se registrarán velocidades de 4 nudos a 14 nudos, exceptuando las costas del departamento de Rivas, donde se observarán valores entre 14 nudos y 18 nudos; mientras en el litoral Caribe, se registrarán valores de 8 nudos a 14 nudos; la dirección predominante del viento será del noreste.

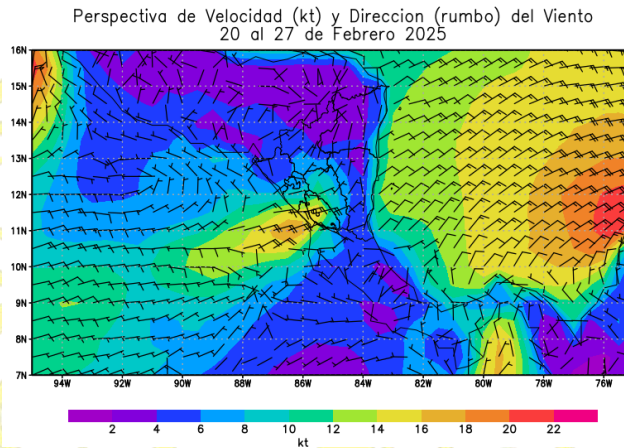


Figura 3. Velocidad y dirección de viento a 10 metros de la superficie

Fuente: Diseño propio, a partir de datos de ensamble del modelo GFS

## Acumulado de precipitación

En el sector costero del Pacífico no se prevén lluvias; mientras, en litoral Caribe, se observarán acumulados de 1 mm a 50 mm (Figura 4).

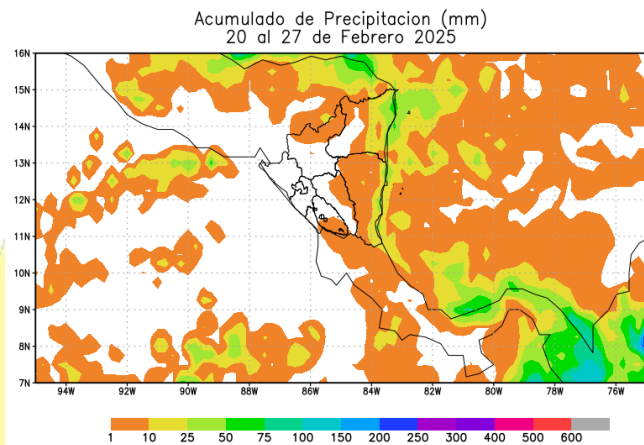


Figura 4. Acumulado de lluvia (mm)

Fuente: Diseño propio, a partir de datos de ensamble del modelo GFS

## Altura de oleaje

En el sector costero del Pacífico, se observarán olas con altura promedio de 0.9 m a 1.5 m. En el litoral del Caribe, la altura del oleaje presentará valores entre 0.3 m y 1.5 m.

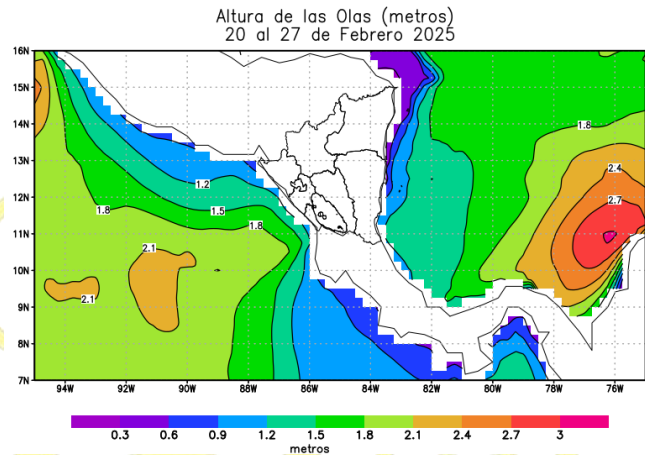


Figura 5. Altura de oleaje

Fuente: Global Forecasts System

De acuerdo a condiciones previstas para los próximos siete días, para ambos litorales del país; se observarán vientos de débiles a moderados, con dirección predominante del noreste; acumulados de precipitación con valores menores a 50 mm y altura promedio de las olas de hasta 1.5 m.

**4619**  
*Siempre + allá!*  
AVANZANDO EN LA REVOLUCIÓN!